

## 政治・経済

## 注意

1. 問題は全部で17ページである。
2. 解答用紙に氏名を忘れずに記入すること。
3. 解答はすべて解答用紙に記入すること。
4. 解答用紙は必ず提出のこと。この問題冊子は提出する必要はない。

## マーク・シート記入上の注意

1. HBの黒鉛筆またはシャープペンシルを用いて記入すること。
2. 解答用紙にあらかじめプリントされた受験番号を確認すること。
3. 解答する番号の○を塗りつぶしなさい。○で囲んだり×をつけたりしてはいけない。

解答記入例(解答が1のとき)

1	<input checked="" type="radio"/>	<input type="radio"/>	<input type="radio"/>	<input type="radio"/>	<input type="radio"/>	<input type="radio"/>	<input type="radio"/>
---	----------------------------------	-----------------------	-----------------------	-----------------------	-----------------------	-----------------------	-----------------------

4. 一度記入したマークを消す場合は、消しゴムでよく消すこと。×をつけても消したことになる。
5. 解答用紙をよごしたり折り曲げたりしないこと。

I 以下の文章を読んで、下の問い(問1～15)に答えなさい。

(解答番号 1 ～ 15)

社会保障とは、貧困や疾病などの生活不安に対して国が社会的責任としてさまざまな対策を講じ、国民の生活を保障することである。社会保障制度は、1 年に創設されたエリザベス救貧法から始まるとされる。近代的な社会保障制度は、1942年の 2 報告に基づく社会保障制度であるとされる。この制度は、均一給付・均一拠出の均一主義、ナショナル・ミニマムの保障、包括給付という現在の社会保障制度にも通じる考え方に基づいていた。またこの報告に基づいた社会保障を展開した 3 では「ゆりかごから墓場まで」という有名なスローガンが用いられた。なお社会保障という言葉は、ニューディール政策の1つとして 4 年に制定された社会保障法がその語源とされる。

わが国の社会保障は日本国憲法第 5 条の生存権を根拠としている。わが国の社会保障制度は4つの柱からなるとされる。それぞれ重要な役割を担っているが、わが国の社会保障の中心を担うとされるのは、社会保険である。社会保険制度とは、疾病や老齢、死亡といった危険性がある場合、事前に保険料を支払っておけば、事故が生じたときにそれに見合った給付を受けられる制度である。現在のわが国の社会保険制度は5つである。

わが国の公的年金制度は、20歳以上のすべての国民が加入する A とそれに上乗せする報酬比例年金の二階建ての構造になっている。この報酬比例年金は民間被用者が加入する B と公務員などが加入する C がある。A の第1号被保険者は D である。

先進国に共通している社会問題は少子高齢化問題である。高齢化を測定するために用いられる尺度として有名なものが、65歳以上人口の全人口に占める比率である高齢化率である。この高齢化率が E %を超える社会を高齢社会、F %を超える社会を高齢化社会と呼ぶ。

以下の表は先進諸国の合計特殊出生率と国民負担率(%)を比較したものである。括弧内は測定された西暦である。

	合計特殊出生率	国民負担率
G	2.09 (2008)	34.9 (2007)
イギリス	1.96 (2008)	48.3 (2007)
ドイツ	1.38 (2008)	52.4 (2007)
H	1.99 (2009)	61.2 (2007)
スウェーデン	1.94 (2009)	64.8 (2007)
I	1.37 (2009)	39.0 (2010)

(資料) 『厚生労働白書』(平成 22 年度版)により作成。

問 1 文中の空欄 1 に入る最も適切な年号を下の①～⑤のうちから1つ選び、その数字をマークしなさい。 1

- ① 1586      ② 1601      ③ 1624      ④ 1742      ⑤ 1851

問 2 文中の空欄 2 に入る最も適切な人名を下の①～⑤のうちから1つ選び、その数字をマークしなさい。 2

- ① ベバリッジ      ② ローズベルト      ③ エンゲルス  
④ ビスマルク      ⑤ シャウプ

問 3 文中の空欄 3 に入る最も適切な国名を下の①～⑤のうちから1つ選び、その数字をマークしなさい。 3

- ① スウェーデン      ② デンマーク      ③ アメリカ  
④ 日本      ⑤ イギリス

問 4 文中の空欄 4 に入る最も適切な年号を下の①～⑤のうちから1つ選び、その数字をマークしなさい。 4

- ① 1929      ② 1931      ③ 1933      ④ 1935      ⑤ 1937

問 5 文中の空欄  に入る最も適切な数字を下の①～⑤のうちから1つ  
選び、その数字をマークしなさい。

- ① 9            ② 11            ③ 25            ④ 33            ⑤ 44

問 6 以下の記述のうち、下線部(a)のニューディール政策の記述として適切でないものを下の①～⑤のうちから1つ選び、その数字をマークしなさい。

- ① TVA を創設し、公共事業を行った。  
② 全国産業復興法を制定し、産業に対する国家統制を強化した。  
③ ワグナー法を制定し、労働者の保護を行った。  
④ IMF を創設し、金融の安定化を図った。  
⑤ ニューディール政策はローズベルト大統領により実施された恐慌対策の総称である。

問 7 文中の下線部(b)について、わが国の社会保障制度の4つの柱として適切でないものを下の①～⑤のうちから1つ選び、その数字をマークしなさい。

- ① 社会保険            ② 公的扶助            ③ 労働審判制度  
④ 公衆衛生            ⑤ 社会福祉

問 8 以下の記述のうち、文中の下線部(c)の社会保険の記述として適切でないものを下の①～⑤のうちから1つ選び、その数字をマークしなさい。

- ① プロシアのビスマルクが社会保険を創設したとされる。  
② 社会保険の始まりは、1883年に制定された労災保険法である。  
③ ビスマルク社会保険は疾病保険法と労災保険法と老齢廃疾保険法の3つである。  
④ ビスマルクは社会保険による労働者保護の政策とともに労働運動の弾圧を行い、「アメとムチの政策」と呼ばれている。  
⑤ ビスマルク社会保険には失業に対する保険はなかった。

問 9 文中の下線部(d)について、現在のわが国の5つの社会保険制度として適切でないものを下の①～⑤のうちから1つ選び、その数字をマークしなさい。

9

- ① 年金保険                      ② 医療保険                      ③ 労災保険  
④ 失業保険                      ⑤ 介護保険

問10 文中の空欄  ～  に入る年金の名称の組み合わせのうち最も適切なものを下の①～⑤のうちから1つ選び、その数字をマークしなさい。なお組み合わせは  —  —  の順番である。

10

- ① 基礎年金—厚生年金—国民年金  
② 国民年金—共済年金—厚生年金  
③ 厚生年金—基礎年金—共済年金  
④ 国民年金—厚生年金—共済年金  
⑤ 共済年金—老齢年金—厚生年金

問11 文中の空欄  に入る最も適切な語句を下の①～⑤のうちから1つ選び、その数字をマークしなさい。 11

- ① 専業主婦                      ② 民間被用者                      ③ 65歳以上の高齢者  
④ 自営業者                      ⑤ 公務員

問12 文中の空欄   に入る数字の組み合わせのうち最も適切なものを下の①～⑤のうちから1つ選び、その数字をマークしなさい。なお組み合わせは  —  の順番である。 12

- ① 7—14                      ② 3—5                      ③ 4—7                      ④ 14—7                      ⑤ 18—9

問13 以下の記述のうち、文中の下線部(e)の合計特殊出生率の記述として最も適切なものを下の①～⑤のうちから1つ選び、その数字をマークしなさい。

13

- ① わが国では合計特殊出生率は近年、急上昇している。
- ② わが国では合計特殊出生率が単調に減少し続けている。
- ③ 合計特殊出生率は、1人の女性が一生に生む子どもの数の平均である。
- ④ 合計特殊出生率が2.1を下回り続けると、人口は増加する。
- ⑤ わが国は合計特殊出生率が低い水準であるが、人口は増加し続けている。

問14 以下の記述のうち、文中の下線部(f)の国民負担率の記述として最も適切なものを下の①～⑤のうちから1つ選び、その数字をマークしなさい。 14

- ① ヨーロッパの諸国は一般的にわが国より国民負担率が低い。
- ② 国民負担率とは国税と地方税ならびに社会保障負担の総額を国民所得で割った数字である。
- ③ わが国の国民負担率は1974年に40%を超え、それ以降も増加傾向にある。
- ④ 国民負担率は国民が負担する税額をGDPで割った数字である。
- ⑤ 国民負担率の計算には法人税は含めないのが一般的である。

問15 表中の空欄 G ~ I に入る国名の組み合わせのうち最も適切なものを下の①～⑤のうちから1つ選び、その数字をマークしなさい。なお組み合わせは

G - H - I の順番である。 15

- ① フランス—日 本—アメリカ
- ② アメリカ—フランス—日 本
- ③ イタリア—アメリカ—フランス
- ④ 日 本—イタリア—アメリカ
- ⑤ アメリカ—日 本—フランス



問 2 空欄  に、下の①～⑥のうちから適切なものを1つ選び、数字をマークしなさい。

- ① 四角形 dehg                      ② 四角形 dfkg                      ③ 三角形 abc  
 ④ 三角形 cbl                        ⑤ 四角形 efji                      ⑥ 四角形 efkh

(2) 自由貿易を支持する議論の根幹には、  によって精緻化された  の原理がある。下の表にはJ国とK国が国内のすべての資源をどちらかの財の生産に用いた場合に、1日に生産することができる第1財または第2財の生産量が示されている。  の原理に基づけば、主にJ国が  の生産を行い、K国が  の生産を行い、貿易を行うことで両国の国民がともにより多くの量を消費することができるようになる。

	第1財	第2財
J 国	5	4
K 国	4	3

この原理の他に貿易自由化を支持する見解には、貿易が国内で消費される財の種類を増加させること、生産量の増加に伴う規模の経済や学習効果が活用できること、国内市場における競争が促進されること、知識が流入することなどが挙げられる。一方で、貿易の自由化に反対を唱える見解もある。貿易自由化によって生産規模が縮小する国内産業の労働者の雇用を保護しなければならないという議論は代表的な主張である。また、特定の産業は国家の安全の観点から保護する必要があると主張されることもある。例えば、食糧安全保障のために国内農業を保護するべきだという意見がある。さらに国内産業が国際競争力をつけるまで貿易を制限するべきだという見解もある。このような反対論がある一方で、国際的な貿易自由化は少しずつ進展してきている。2011年1月までに、日本はASEAN全体および10か国とEPAまたはFTAを締結している。また、2011年10月時点でシンガポール、チリ、ブルネイ、ニュージーランドに、アメリカやオーストラリアなどの国々も加わってTPP締結に向けた動きがある。



問 3 空欄  に入る適切な人名を、下の①～⑤のうちから1つ選び、数字をマークしなさい。

- ① マルサス                      ② シュンペーター                      ③ スミス  
④ リカード                      ⑤ マーシャル

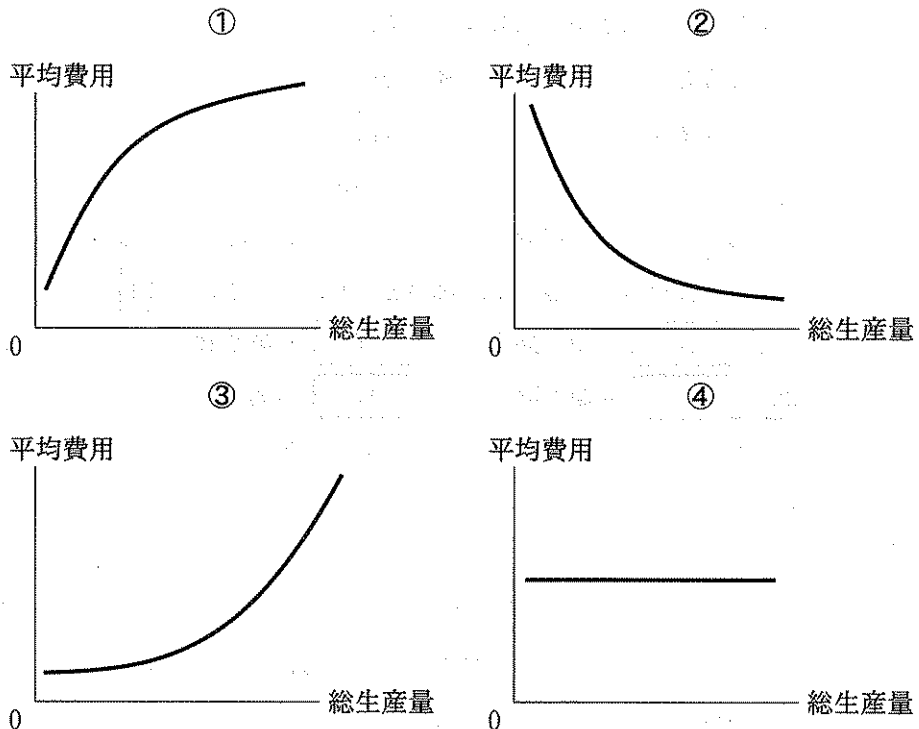
問 4 空欄  に入る適切な語句を、下の①～⑤のうちから1つ選び、数字をマークしなさい。

- ① 絶対優位                      ② 貿易優位                      ③ コスト優位  
④ 比較優位                      ⑤ 競争優位

問 5 空欄  と空欄  に入る適切な語句の組み合わせを、下の①または②から1つ選んで、数字をマークしなさい。

- ①  =第1財                       =第2財  
②  =第2財                       =第1財

問 6 下線部(a)に関して、生産にかかった総費用のうち初期投資にかかった費用を総生産量に分散できることが規模の経済が働く1つの理由である。このような規模の経済が働くときに、平均費用(総費用を総生産量で割った値)と総生産量の間関係を表す図として適切なものを、下の①～④のうちから1つ選んで、数字をマークしなさい。 25



問 7 下線部(b)に関して、経済的な不利益を被る業界の団体が政治家や政府機関に当該業界の保護を訴えて働きかける活動は、一般に何と呼ばれる活動の一部とみなされうるか。適切なものを、下の①～⑤のうちから1つ選び、数字をマークしなさい。 26

- ① ロビイング
- ② ログローリング
- ③ アファーマティブ・アクション
- ④ モニタリング
- ⑤ ネガティブ・キャンペーン

問 8 下線部(c)に関して、以下の国々の中で、カロリーベースで見た 2007 年の食料自給率が 100 パーセントを超えていない国はどれか。下の①～⑤のうちから適切なものを 1 つ選んで、数字をマークしなさい。 27

- ① アメリカ                      ② オーストラリア      ③ スペイン  
④ カナダ                        ⑤ フランス

問 9 下線部(d)に関して、この理論は何と呼ばれるか。下の①～⑤のうちから適切なものを 1 つ選んで、数字をマークしなさい。 28

- ① 潜在産業育成論      ② 幼稚産業保護論      ③ 若年産業育成論  
④ 初期産業保護論      ⑤ 新規産業保護論

問10 下線部(e)に関して、2011 年 1 月時点で、日本が EPA または FTA を締結していない国を下の①～⑤のうちから 1 つ選び、数字をマークしなさい。

29

- ① メキシコ                      ② オーストラリア      ③ チリ  
④ シンガポール              ⑤ スイス

問11 下線部(f)に関して、TPP の T は何という語句の頭文字をとっているか。下の①～⑤のうちから適切なものを 1 つ選び、数字をマークしなさい。 30

- ① Trans                        ② Trade                      ③ Treaty  
④ Transaction                ⑤ Tri-lateral

Ⅲ 次の文章を読み、下の問い(問1～7)に答えなさい。(解答番号 31～38)

間接民主制において、選挙は、主権者である国民が政治に関する意思を表明し、みずからの代表である議員を選出する極めて重要な機会である。したがって、議員の選出のルールである選挙制度は、間接民主制の根幹をなす制度である。

衆議院では、長らく、1つの選挙区から3～5名の議員を選出する中選挙区制が採用されていたが、32年に33の一環として小選挙区比例代表並立制に改革された。現在の衆議院の選挙制度の特徴として、小選挙区と比例区の両方に立候補できる重複立候補制の採用がある。小選挙区と比例区に重複立候補した候補者は、小選挙区で落選しても比例区で復活当選することが可能となる。復活当選は、比例名簿の同じ順位に複数の重複立候補者がいるとき、35候補者から順に認められる。その一方で、参議院議員は、36を単位とする選挙区選挙と、37を単位とする比例代表選挙によって選出される。また、参議院選挙では、非拘束名簿式が採用されていることも大きな特徴としてあげられる。

近年では、政治に対して興味や関心をいだかない政治的無関心が国民のあいだで広がってきている。間接民主制における選挙の意義を改めて確認し、主権者としての自覚をもつことが国民には求められよう。

問1 下線部(a)についての説明として、最も適切なものを下の①～④のうちから1つ選び、数字をマークしなさい。31

- ① 中選挙区制は、大政党に有利な選挙制度である。
- ② 中選挙区制は、アメリカやイギリスの国政でも採用されている。
- ③ 中選挙区制では、政党が過半数の議席を獲得するためには、同じ選挙区に複数の候補者を擁立する必要がある。
- ④ 中選挙区制では、各政党の議席の配分は、それぞれの政党が獲得した票の数に応じて行われる。

問2 文中の空欄 32 に入る最も適切な数字を下の①～④のうちから1つ選び、数字をマークしなさい。32

- ① 1984
- ② 1989
- ③ 1994
- ④ 1999

問 3 文中の空欄 33 に入る最も適切な語句を下の①～④のうちから1つ選び、数字をマークしなさい。 33

- ① 行政改革    ② 構造改革    ③ 政治改革    ④ 地方分権改革

問 4 下線部(b)に関連して、次の表は2009年8月30日に執行された衆議院議員総選挙の党派別得票率・当選者数(全国)を、小選挙区と比例区ごとに表したものである。この選挙結果の記述として適切ではないものを下の①～④のうちから1つ選び、数字をマークしなさい。 34

小選挙区(定数：300)

党 派	得票率(%)	当選者(名)
民主党	47.4	221
自由民主党	38.7	64
公明党	1.1	0
日本共産党	4.2	0
社会民主党	2.0	3
みんなの党	0.9	2
国民新党	1.0	3
新党日本	0.3	1
改革クラブ	0.1	0
諸 派	1.5	0
無所属	2.8	6

比例区(定数：180)

党 派	得票率(%)	当選者(名)
民主党	42.4	87
自由民主党	26.7	55
公明党	11.5	21
日本共産党	7.0	9
社会民主党	4.3	4
みんなの党	4.3	3
国民新党	1.7	0
新党日本	0.8	0
新党大地	0.6	1
改革クラブ	0.1	0
諸 派	0.7	0

(出典) 総務省ウェブサイト (<http://www.soumu.go.jp/>)

- ① 小選挙区で、過半数の議席を獲得した政党はない。  
 ② 比例区で、過半数の議席を獲得した政党はない。  
 ③ 小選挙区で、50%超の得票率を得た政党はない。  
 ④ 比例区で、50%超の得票率を得た政党はない。

問 5 文中の空欄 **35** に入る最も適切な文章を下の①～④のうちから1つ  
選び、数字をマークしなさい。 **35**

- ① 選挙区の有権者の数が多い      ② 選挙区の当選者の得票数が多い  
③ 惜敗率が高い      ④ 得票率が高い

問 6 文中の空欄 **36** , **37** に入る最も適切な語句を下の①～④の  
うちからそれぞれ1つ選び、数字をマークしなさい。 **36** , **37**

- ① 市町村      ② 都道府県      ③ 衆議院比例ブロック      ④ 全国

問 7 下線部(c)の制度のもとで有権者が投票用紙に記入する内容として、最も適  
切なものを下の①～④のうちから1つ選び、数字をマークしなさい。 **38**

- ① 候補者名のみ      ② 候補者名および政党名  
③ 候補者名もしくは政党名      ④ 政党名のみ

IV 次の文章を読み、下の問い(問1～3)に答えなさい。(解答番号 39 ～ 41)

自民党(自由民主党)は、39年の結党以来、長いあいだ与党であり続けた。しかし、1993年に自民党が分裂し、その年の衆議院選挙の結果、自民党は野党になった。これ以降、政党は離合集散を繰り返していった。

1993年の政権交代からしばらくして、自民党は与党の座に戻った。それから10年以上が過ぎた2009年の衆議院選挙では、自民党は大きく議席を減らす一方で、民主党が躍進し、再び政権交代が起きるといった結果になった。それから約1年後の2010年の参議院選挙では、与党が議席を減らし、参議院では野党が多数となる「ねじれ現象」が生まれた。

今後、日本で政権交代が日常化するのか、そして政党制はどのようになるのかは、社会状況や国民の意向、選挙制度などによっても左右され、予測することは難しいであろう。

問1 文中の空欄 39 に入る最も適切な数字を下の①～④のうちから1つ選び、数字をマークしなさい。 39

- ① 1950                      ② 1955                      ③ 1960                      ④ 1965

問2 下線部(a)についての説明として、最も適切なものを下の①～④のうちから1つ選び、数字をマークしなさい。 40

- ① 政治資金規正法は、企業・団体による政党への献金を禁止している。  
② 日本国憲法は、政党の要件を規定している。  
③ 政党助成法により、政党に対して政党交付金が国から交付されている。  
④ 公職選挙法により、政党はマニフェストの公表を義務付けられている。

問 3 下線部(b)に関連して、1993年と2009年の政権交代と2010年の参議院選挙についての説明として、適切ではないものを下の①～④のうちから1つ選

び、数字をマークしなさい。41

- ① どちらの政権交代も、新たに成立した政権は連立政権であった。
- ② どちらの政権交代も、直後に発足した新内閣は、一年もたなかった。
- ③ 1993年の衆議院選挙の結果、自民党は衆議院で最大の議席をもつ第一党の座を維持した。
- ④ 2010年の参議院選挙の結果、自民党は参議院で最大の議席をもつ第一党の座を奪還した。





問 5 文中の空欄 **D** に入る最も適切な数字を下の①～④のうちから1つ  
 選び、数字をマークしなさい。 **49**

- ① 20                      ② 30                      ③ 40                      ④ 50

