

経済学部A方式I日程・社会学部A方式I日程・現代福祉学部A方式

## 3 限 選 択 科 目 (60 分)

科 目	ペー ジ	科 目	ペー ジ
政治・経済	2～16	日 本 史	18～31
世 界 史	32～51	地 理	52～63
数 学	64～69		

## 〈注意事項〉

1. 試験開始の合図があるまで、問題冊子を開かないこと。
2. 解答はすべて解答用紙に記入しなさい。
3. 科目の選択は、受験しようとする科目の解答用紙を選択した時点で決定となる。一度選択した科目の変更は一切認めない。
4. 数学は以下の注意事項に従うこと。
  - ・解答用紙の所定欄の受験学部を○で囲むこと。
  - ・解答はおもて面と裏面の所定の位置に、上下の方向に気をつけて記入すること。
  - ・解答を導く途中経過も書くこと。
  - ・その他、解答用紙に記載された指示にしたがい解答すること(この指示どおりでない場合は採点の対象としない)。
  - ・定規、コンパス、電卓の使用は認めない。
5. マークシート解答方法については以下の注意事項を読みなさい。

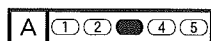
## マークシート解答方法についての注意

マークシート解答では、鉛筆でマークしたものを機械が直接読みとって採点する。したがって解答はHBの黒鉛筆でマークすること(万年筆、ボールペン、シャープペンシルなどを使用しないこと)。

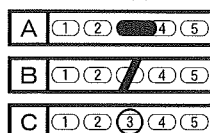
## 記入上の注意

1. 記入例 解答を3にマークする場合。

(1) 正しいマークの例



(2) 悪いマークの例



枠外にはみださないこと。

○でかこまないこと。

2. 解答を訂正する場合は、消しゴムでよく消してから、あらためてマークすること。
3. 解答用紙をよごしたり、折りまげたりしないこと。
4. 問題に指定された数よりも多くマークしないこと。

## (地 理)

〔I〕 つぎの文章を読み、以下の問いに答えよ。解答はすべて解答用紙に記せ。

時々刻々と変化する大気現象を **あ** というのに対して、ある地域における大気の長期間にわたる平均的な総合状態を気候という。ドイツの気候学者である **い** は、植生分布に合うように世界の気候を区分する方法を考案した。この方法では、まず世界を5つの気候帯<sup>(1)</sup>に区分して、さらにそれぞれをいくつかの **う** <sup>(2)</sup>に分けている。この区分の決定には、気候を構成する種々の要素のうち、植生の差異に密接に関係する二つの要素が用いられる。気候に地域差を生む原因<sup>(3)</sup>は気候因子とよばれ、様々なものがあり、それらは相互にも影響しあいながら<sup>(4)</sup>長期的に変化する。

ある特定の地域でみられ、その風土と深く関わる風のことを **え** <sup>(5)</sup>という。気候は、自然環境を規制することによって人々の暮らしに影響を及ぼしているが、逆に、ある地域の人々の暮らしが局地的な気候を生じさせる場合もある。特に、人口が密集した地域などにみられる局地的な気候を **お** という。

問1 文中の空欄 **あ** ~ **お** それぞれにもっとも適する語句を解答欄に記せ。

問2 文中の下線部(1)は低緯度から高緯度の順にA, B, C, D, Eの記号で表記される。それぞれの日本語名称を解答欄に記せ。

地理

問3 文中の下線部(2)として不適切なものを以下の語群の中から5つ選んでその記号を解答欄に記せ。順番は問わない。

- |        |      |        |        |
|--------|------|--------|--------|
| ア 寒冷前線 | イ 気圧 | ウ 湿度   | エ 集中豪雨 |
| オ 蒸発量  | カ 水温 | キ 大気組成 | ク 暖冬   |
| ケ 地温   | コ 潮位 | サ 日射量  | シ 日照時間 |
| ス 風向   | セ 風速 | ソ 不快指数 |        |

問4 文中の下線部(3)の二つの要素を解答欄に記せ。順番は問わない。

問5 文中の下線部(4)にあてはまるものを以下の語群の中から5つ選んでその記号を解答欄に記せ。順番は問わない。

- |        |      |       |       |
|--------|------|-------|-------|
| タ 緯度   | チ 気圧 | ツ 気温  | テ 季節風 |
| ト 軌道要素 | ナ 工業 | ニ 降雪量 | ヌ 視程  |
| ネ 蒸発量  | ノ 地形 | ハ 地熱  | ヒ 津波  |
| フ 日照時間 | ヘ 日食 | ホ 風向  |       |

## 地理

問6 以下の i ~ v の文章を読んで、出題文について正しく説明しているものには○を、正しくないものには×を、それぞれ解答欄に記せ。

- i) 人類が農地を開拓したり森林を伐採したりしたために起きた植生変化の歴史は、数十億年の地球史に比べれば十分に短く、ここでいう気候因子の長期的変化には相当しない。
- ii) 山岳気候は  の気候区分には含まれないので、長期的な造山運動はこの気候区分には影響しない。
- iii) 気候因子の長期的変化の影響の一例として、約2万年前の氷期に海水準が低下していたため、海洋から遠ざかって今よりも乾燥していた地域が存在したことが挙げられる。
- iv) 地球温暖化の原因の一つとされる大気中の二酸化炭素濃度の急激な増加は、近年の人間活動によって引き起こされたものであるが、それによる温室効果は気候要因の長期的変化の一例といえる。
- v)  の気候区分は、植生を通じた結果としての気候を区分しているため、地域差の原因を説明しているわけではないが、二つの要素の統計値で区分されるので、その境界線は明確に引くことができる。

問7 以下のⅠ～Ⅴの文章は、文中の下線部(5)で述べられている風について説明している。それぞれの文章で説明されている風について、解答欄の空欄を埋めて表を完成させよ。なお、該当する地域の番号を図1の①～⑤から選び、風の温度について「冷」か「暖」を、風のカタカナ名称について各地域の風の呼称を、それぞれの解答欄に記せ。

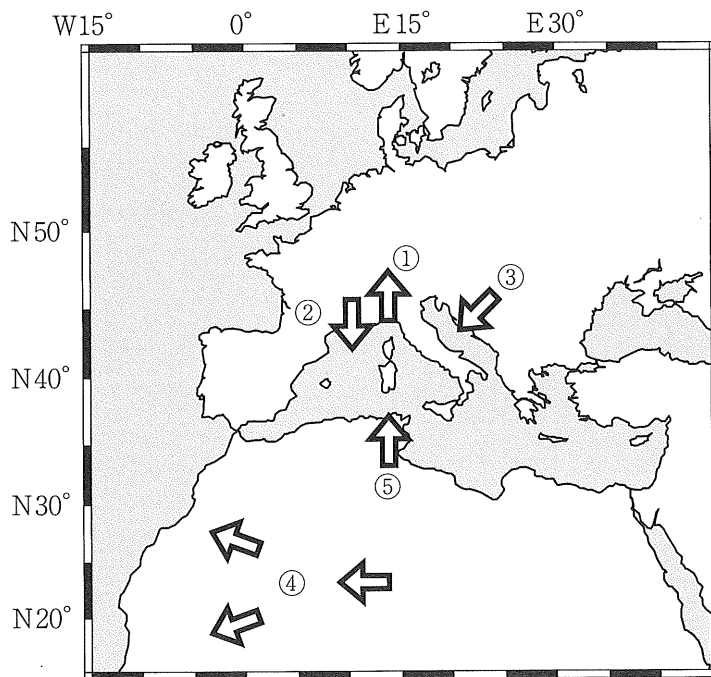


図1 矢印は風が吹き出す向きを示す

- Ⅰ) 膨大な砂塵を巻き上げて周辺の諸国に砂塵を降らせる，乾季に多く現れる風。
- Ⅱ) ローヌ川を谷に沿って地中海に向かって吹き抜ける風。
- Ⅲ) 二つの大陸に挟まれた内海を越えて吹く湿った風。
- Ⅳ) 冬に大陸性の気団から山脈を越えて吹き下ろす強風。
- Ⅴ) アルプス山脈を越えて吹く乾燥した風。

地理

〔Ⅱ〕 世界の都市人口に関するつぎの文章を読み、以下の問いに答えよ。解答はすべて解答用紙に記せ。

表1から、現在世界人口の半数以上が都市に集中していることがわかる。なかでも大都市が最も集中して立地している地域は (1) と (2) である。次いで集中している地域は (3) と (4) で、(5) とオセアニアでは点在している。だが、大都市の集中度や数が多いことと都市人口率が高いこととは必ずしも一致しない。たとえば、(5) では、大都市の数は少なく点在していて都市人口率も低い。オセアニアの主要国では、同じく大都市は少なく点在しているが、都市人口率は高い。また、近年は (5) のような地域<sup>①</sup>でも、都市人口率は急速に上昇している。

(3) と (4) の間には、(4) の南側に位置する国々や (3) から (4) へと大量の人口が移動する傾向が続いていて、それを反映して (4) では (1) からの流入人口ともあいまって大都市の人口<sup>②</sup>構成が極度に多民族化し、人種や民族によって居住区が混在化したり入れ替わったりする現象が続き、新たな社会問題が生じている。

(1) では、都市人口率は総じて低い。近年の増加傾向は著しく、世界全体の都市人口率とほぼ同じ水準に達している国もある。(2) では、世界<sup>③</sup>で最も早い時期から都市人口率が上昇していたが、その傾向が継続している国もあれば、都市人口や都市機能の分散傾向が顕著に認められる国もある。

表 1

国名	都市人口率(%)			人口(千人)
	1950年	1970年	2014年	
世界	29.6	36.6	53.6	7325000
日本	53.4	71.9	93.0	126573
<b>A</b>	77.0	85.3	89.3	23969
ブラジル	36.2	55.9	85.4	207848
イギリス	79.0	77.1	82.3	64716
フランス	55.2	71.1	79.3	64395
<b>B</b>	68.1	72.3	75.1	80689
<b>C</b>	11.8	17.4	54.4	1376049
インドネシア	12.4	17.1	53.0	257564
<b>D</b>	7.8	17.8	46.9	182202
<b>E</b>	17.0	19.8	32.4	1311051

注：国連のデータにもとづいて作成。10か国は、2014年の都市人口率が高い順に並んでいる。(出典 *World Urbanization Prospects : 2014 Revision/World Population Prospects: 2015*)

- 問1 文中の空欄 (1) ~ (5) にそれぞれに最も適する地域名をつぎの a ~ eの中から選び、その記号を解答欄に記せ。
- a 南アメリカ                      b アジア                      c アフリカ  
d ヨーロッパ                      e 北アメリカ

## 地理

問2 表1のA～Eに該当する国に関する説明として当てはまるものをつぎの中から選び、その記号を解答欄に記せ。

ア) この地域最大の工業国だが環境政策を重視し、移民の受け入れにも積極的である。

イ) アフリカ最大の人口を抱える多民族国家で1960年代後半に悲惨な内戦を経験したことがあり、都市は今も貧困人口で膨張している。

ウ) 南半球に位置し、国土は広大で都市の数は少ないが、南東部に集中した都市と西部の沿岸都市を中心に移民の流入が多い。

エ) 沿岸部を中心に急速な経済成長を実現してきたが、近年成長率の伸びはやや鈍化している。

オ) 90年代以降英語圏であることなどを活用して急速な経済成長を遂げてきたが、宗教にもとづく身分差別の制度も根強く現存している。

問3 表1のA～Eに該当する国の首都のなかで政治的な事情によって遷都された都市名を二つ解答欄に記せ。順番は問わない。

問4 文中の下線部①に関するつぎの二つの問いに答えよ。

(i) この地域のD国のかつての首都やメキシコシティやバンコクのように、国の中で突出して人口が集中していて、人口第二位以下の諸都市との格差が著しく大きい都市のことを何というか。解答欄に記せ。

(ii) D国のこの都市がそのような都市になったこの地域特有の環境にかかわる要因を50字以内で解答欄に述べよ。



地理

問5 文中の下線部②に関するつぎの文中の(あ)～(お)に当てはまる用語を解答欄に記せ。

の中で、このような現象が最も顕著に認められる西海岸の都市は(あ)州で最大の人口を持つ(い)である。このように、都市に多様な流入人口が集中するにつれて、所得水準、社会階層、人種や民族によって居住地が分離される現象を(う)という。低所得層が集中して形成される住環境の劣悪な住宅街は一般には(え)と呼ばれるが、などでは(お)と呼ばれている。

問6 文中の下線部③に関するつぎの文中の(か)～(け)に当てはまる都市名と(こ)に当てはまる用語を解答欄に記せ。(き)(く)(け)の順番は問わない。

これらの国のひとつであるC国では、首都の(か)と(き)(く)(け)の4大都市は行政的に省と同格の(こ)として位置づけられている。

## 地理

〔Ⅲ〕 世界の森林に関するつぎの文章を読み、以下の問いに答えよ。解答はすべて解答用紙に記せ。

世界の森林面積は約4千万km<sup>2</sup>であるが、そのうち約半分は熱帯林で、残りを温帯林と冷帯林(亜寒帯林)が占めている。熱帯林は多種多様な樹種が混在した常緑広葉樹の森林であり、主として東南アジア、南米大陸の (1) 川流域、アフリカ大陸の (2) 川流域などの低緯度地域に分布している。温帯林は常緑広葉樹、落葉広葉樹、針葉樹からなる森林であり、日本から中国本土、地中海沿岸、中・西部ヨーロッパなどの中緯度地域に分布している。冷帯林はマツ科の常緑針葉樹または落葉針葉樹が優占する比較的均質な森林であり、 (3) 大陸北部や (4) 大陸北部の高緯度地域に分布している。シベリアに広がる冷帯林の針葉樹林は (5) と呼ばれている。日本やヨーロッパの温帯林では、古くから開発が行われてきたために植林された人工林の割合が高い。その例として、 (A) の南西部、ライン川に沿って南北に広がり、“黒い森”を意味する (6) が有名である。

世界の木材伐採量は年間約36億m<sup>3</sup>(FAOSTAT, 2013)に及ぶが、そのおよそ半分はわずか7か国によって占められている。木材の用途としては、先進国では合板や製材などの (7) が主であるのに対して、発展途上国では燃料用の (8) が主である。世界の木材(丸太と製材)の輸出入量は伐採量の十分の一以下となっている。豊かな森林資源をもつ東南アジアでは、外貨獲得手段の一つとして丸太の輸出が行われてきたが、資源の枯渇化や木材加工の振興・木材製品の輸出志向の高まりなどの理由によって丸太の輸出を規制するようになった。これに対して、膨大な冷帯林をもつ (B) や (C) は針葉樹の丸太輸出を急速に増やし、世界で最大の木材輸出国となった。

森林には、木材を供給する役割だけでなく、環境保全や文化・レクリエーションなどの多面的な機能を提供する役割もある。人間は世界各地で大規模な森林破壊を行ってきたが、それはこうした機能を損なう行為であった。しかし、1992年に (D) で開催された国際会議「地球サミット」において「森林に関する原則声明」が採択されると、こうした森林の持つ多様な機能の保全と持続可能な開発が重要であるとの認識が世界的に広まった。

地理

問1 文中の空欄 (1) ~ (8) それぞれにもっとも適する語句をつぎの語群の中から選び、その記号を解答欄に記せ。(3) と (4) の順番は問わない。

- |               |                           |
|---------------|---------------------------|
| a アフリカ        | b アマゾン                    |
| c インダス        | d オーストラリア                 |
| e コンゴ         | f シュヴァルツヴァルト              |
| g シュプレーヴァルト   | h 薪炭材 <small>しんたん</small> |
| i ステップ        | j 船舶材 <small>せんぱく</small> |
| k タイガ         | l ツンドラ                    |
| m テューリンゲンヴァルト | n ナイル                     |
| o 南米          | p バルプ材                    |
| q ベーマーヴァルト    | r 北米                      |
| s ポドゾル        | t ユーラシア                   |
| u 用材          |                           |

問2 文中の空欄 A ~ D それぞれに該当する国名をつぎの語群の中から選び、その記号を解答欄に記せ。B と C の順番は問わない。

- |          |          |          |
|----------|----------|----------|
| a アメリカ   | b オーストリア | c カナダ    |
| d スウェーデン | e チェコ    | f ドイツ    |
| g 日本     | h ノルウェー  | i フィンランド |
| j ブラジル   | k メキシコ   | l ロシア    |

問3 文中の下線部①の森林面積は全陸地面積のおよそ何%を占めるか。もっとも適する数値をつぎの数値群の中から選び、その記号を解答欄に記せ。

- |        |        |        |
|--------|--------|--------|
| a 約10% | b 約20% | c 約30% |
| d 約40% | e 約50% |        |

## 地理

問4 文中の下線部②に生育する樹木は夏の高温乾燥に対する耐性をもっている。葉の表面はクチクラ層(ワックス)が発達しているので、触ると革のような感触がある。代表的な樹種はオリーブやコルクがしである。これらの樹木の総称を解答欄に記せ。

問5 文中の下線部③の7か国とは、アメリカ、インド、インドネシア、カナダ、中国、ブラジル、ロシアである。表2は、これら7か国における2013年の木材伐採量と燃料用木材の割合(対木材伐採量比)、2012年の森林面積と森林率(対国土面積比)を示したものである。表2の $\text{ア}$ ～ $\text{オ}$ に該当する国名を解答欄に記せ。

表2

国名	木材伐採量 (千 $\text{m}^3$ )	燃料用木材の割合 (%)	森林面積 (千ha)	森林率 (%)
インド	357,226	86.1	68,724	20.9
$\text{ア}$	345,955	51.7	212,387	22.2
アメリカ	334,019	12.1	304,788	31.0
$\text{イ}$	269,411	44.5	515,133	60.5
$\text{ウ}$	194,461	7.2	809,210	47.3
$\text{エ}$	148,183	1.0	310,134	31.1
$\text{オ}$	115,232	45.7	93,062	48.7

(出所)世界国勢図会2015/2016より一部改変

問6 文中の下線部④の事実から類推されることを30字以内で解答欄に記せ。

問7 文中の下線部⑤に関して、北米から日本が輸入する木材は「 $\text{米材}$ 」と総称されている。これに対して、東南アジアから日本が輸入する熱帯産の木材の総称は何であるか、答えを解答欄に記せ。

地理

問 8 文中の下線部⑥の森林の多面的機能のうち、地球温暖化の抑制に関わる機能としてもっとも適切な例を1つ挙げ、20字以内で解答欄に記せ。

問 9 文中の下線部⑦は通称である。この国際会議の正式名称をつぎの語群の中から選び、その記号を解答欄に記せ。

- a リオデジャネイロ・サミット
- b 国連人間環境会議
- c 砂漠化防止会議
- d 環境と開発に関する国連会議