

経済学部A方式Ⅱ日程・社会学部A方式Ⅱ日程  
スポーツ健康学部A方式

## 3 限 選 択 科 目 (60分)

科 目	ページ	科 目	ページ
政治・経済	2～17	日 本 史	18～35
世 界 史	36～53	地 理	54～61
数 学	62～63		

## 〈注意事項〉

1. 試験開始の合図があるまで、問題冊子を開かないこと。
2. 解答はすべて解答用紙に記入しなさい。
3. 試験開始後の科目の変更は認めない。
4. 数学は以下の注意事項に従うこと。
  - ・ 解答用紙の所定の欄に受験学部を○で囲むこと。
  - ・ 解答はおもて面と裏面の所定の位置に記入すること。
  - ・ 解答を導く途中経過も書くこと。
  - ・ その他、解答用紙に記載された指示にしたがい解答すること(この指示どおりでない場合は採点の対象としない)。
  - ・ 定規、コンパス、電卓の使用は認めない。
5. マークシート解答方法については以下の注意事項を読みなさい。

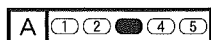
## マークシート解答方法についての注意

マークシート解答では、鉛筆でマークしたものを機械が直接読みとって採点する。したがって解答はHBの黒鉛筆でマークすること(万年筆、ボールペン、シャープペンシルなどを使用しないこと)。

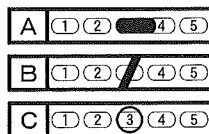
## 記入上の注意

1. 記入例 解答を3にマークする場合。

(1) 正しいマークの例



(2) 悪いマークの例



枠外にはみださないこと。

○でかこまないこと。

2. 解答を訂正する場合は、消しゴムでよく消してから、あらためてマークすること。
3. 解答用紙をよごしたり、折りまげたりしないこと。
4. 問題に指定された数よりも多くマークしないこと。

## (地 理)

〔I〕 つぎの文章A～Eは、それぞれ世界の漁場について述べたものである。各文を読み、以下の問いに答えよ。解答はすべて解答用紙に記せ。

A この漁場は  や  半島沿岸からビスケー湾にいたる海域にあり、周囲に先進国が多く、大消費市場が形成されている。平均水深が100メートルに満たない北海の大陸棚にはグレートフィッシャーバンクとドッガーバンクがある。また、寒流の東グリーンランド海流と暖流の  海流が合流して潮境しおぞかいをつくっている。開発の歴史が古く、機械化された大規模なトロール漁が行われてきたが、乱獲による漁獲量の減少が著しい漁場である。この漁場ではタラの漁獲(1)をめぐって、  と  の間で過去200年余りの間に3回の衝突が起きた。この衝突は「タラ戦争」と呼ばれ、1975年に  が  を宣言して終結した。

B この漁場はユーラシア大陸の  半島沿岸から  海に至る海域にある。  海には広大な大陸棚が広がり、大陸と列島に囲まれた海域には複数のバンクが分布している。寒流と暖流が合流して複数の潮境しおぞかいをつくっているため、魚種・漁獲量・漁獲高ともに世界最大の漁場となっている。漁獲物の多くは世界最大の水産物輸入国である  を含む周辺(2)の国々によって大量に消費されている(2011年現在)。主な魚種はイワシ、サバ、ニシン、サケ、カツオ、スケトウダラなどである。

C この漁場は  南東部の  島近海から  東部のニューイングランド地方沿岸の海域にあり、グランドバンクやジョージバンクが存在する。寒流のラブラドル海流と暖流の  湾流が合流して潮境しおぞかいをつくっている。15世紀末、  島を発見したフランスの漁民によって開発された漁場であり、タラ、ニシン、カレイ、サバなどが漁獲される。

D この漁場は、北は  から南は  半島沖にかけて寒流の  海流が南下してできる<sup>ゆうしやう</sup>湧昇性の海域である。大陸棚やバンクはあまり発達していないが、海岸線が入り組んでいる。20世紀初頭に日本人移民によってサケ・マス漁業が盛んとなった。また、この海域に流れ込むフレーザー川やコロンビア川などはサケ・マスの産卵場であることから、河川漁業も発達している。この漁場の周辺には大消費地がないため、沿岸には漁獲物の長期保存を目的とした  をつくるための工場が発達している。

E この漁場では、 が東から西に吹くため、表面の暖かい海水が西に流れ、それを補うように深層から冷たい海水が上昇する。この上昇流は<sup>ゆうしやうりゆう</sup>湧昇流と呼ばれ、深層の海水に含まれる大量の  を表層にもたらすので、 が大発生して基礎生産量が高くなる。カタクチイワシ科の  が大量に漁獲され、食用以外にも  に加工することにより肥料や飼料として利用されている。しかし、1970年代には乱獲や<sup>(3)</sup>海流の異変により漁獲高が激減したことがある。

問1 各文のA～Eそれぞれに該当する漁場の名称として最も適する語句をつぎの語群の中から選び、その記号を解答欄に記せ。ただし、各文のA～Cは「世界の三大漁場」である。

- |           |           |           |
|-----------|-----------|-----------|
| a 北東大西洋漁場 | b 北西大西洋漁場 | c 南東大西洋漁場 |
| d 南西大西洋漁場 | e 北東太平洋漁場 | f 北西太平洋漁場 |
| g 南東太平洋漁場 | h 南西太平洋漁場 | i 南水洋漁場   |

問2 文中の空欄  ～  それぞれに該当する国名をつぎの語群から選び、その記号を解答欄に記せ。ただし、同じ記号の空欄には同じ国名が入るものとする。

- |          |          |         |
|----------|----------|---------|
| a アイスランド | b イギリス   | c ノルウェー |
| d カナダ    | e キューバ   | f アメリカ  |
| g デンマーク  | h ロシア    | i 日本    |
| j 韓国     | k インドネシア | l ベルギー  |

## 地理

問3 文中の空欄 あ ~ そ それぞれに最も適する語句をつぎの語群から選び、その記号を解答欄に記せ。ただし、同じ記号の空欄には同じ語句が入るものとする。

- |                           |              |
|---------------------------|--------------|
| a オホーツク                   | b 北大西洋       |
| c カムチャツカ                  | d アラスカ       |
| e カリフォルニア                 | f ニューファンドランド |
| g スカンディナヴィア               | h 朝鮮         |
| i インドシナ                   | j 東シナ        |
| k メキシコ                    | l 北太平洋       |
| m 缶詰・冷凍食品                 | n アンチョビー     |
| o <small>ぎょしょう</small> 魚醬 | p フィッシュミール   |
| q オートミール                  | r 栄養塩        |
| s 植物プランクトン                | t 動物プランクトン   |
| u 季節風                     | v 貿易風        |
| w 200海里経済水域               | x 領海12海里     |

問4 文中の下線部(1)に対する懸念は世界中の漁場で強まっている。これに関連するつぎの記述のうち、正しいものを1つだけ選び、その番号を解答欄に記せ。

- ① 水産資源を重視する先進国を中心として、水産資源の保護が強まるとともに、入漁料を徴収したりするようになった。
- ② 国際捕鯨委員会(IWC)が商業捕鯨の全面禁止を決定したことにより、昔からクジラを食料としてきたイヌイトなどの先住民による捕鯨も禁止された。
- ③ 日本の沖合漁業はマイワシの漁獲量の減少によって縮小しているが、遠洋漁業の漁獲量を増やすことで補っている。
- ④ 日本の商社や水産会社は東南アジアなどの現地資本と合弁して漁業会社を設立し、現地での捕獲や養殖で獲れた魚介類を日本へ輸出している。

問5 文中の下線部(2)の魚種のうち、寒流および暖流が流れる海域で漁獲される魚種をそれぞれ1つずつ選び、解答欄に記せ。

問6 文中の下線部(3)は数年に一度起こり、その海域の海面水温が上昇する。この海面水温の上昇が長期にわたって続くと地球規模での気候変動をもたらすことが知られている。この現象は何と呼ばれているか、答えを解答欄に記せ。

## 地理

〔Ⅱ〕 つぎの文章は、西アジアとその周辺地域について述べたものである。各文を読み、以下の問いに答えよ。解答はすべて解答用紙に記せ。

**A** は、北東部はトルクメニスタン、東はパキスタンとアフガニスタン、そして西は **B** と **D** にそれぞれ接している。北は (1) 海にのぞみ、南には (2) 湾と (3) 湾が広がる。この国の南西部には **L** 山脈が走り、首都である **ア** の北には **M** 山脈が展開する。同国は、イスラム教の中でも少数派の **X** 派を信仰する人が多く、**X** 派の指導者を中心に国家建設を進め、独自の政策路線により、欧米諸国との間で対立している。石油の大産地である (2) 湾岸からの輸送路となる (4) 海峡は、世界の石油輸送の大動脈であり、この海峡の安定航行の確保は、日本をはじめ石油輸入国の安全保障にとって重要な問題となっている。

**B** は、北西部はブルガリア、ギリシャと、東部はグルジア(ジョージア)、アルメニア、**A** と、南部は **D** , **E** とそれぞれ接する。北部は (5) 海、西部は (6) 海、南西部は地中海に面する。**N** 山脈は同国の南部を地中海沿いに東西に走る。同国の首都である **イ** は、中央 **O** 高原中央部に位置し、この国の人口規模第2位の都市である。**ウ** は、(7) 海峡に面し、海峡をまたいでその両側に市街地が発達した、同国最大の人口規模の都市である。同国は、イスラム教の **Y** 派を信仰する人が多い。同国は、近代化を推進し、政治と宗教の分離を行ってきたが、**Z** の一員として、欧米諸国との連携を強めている。

**C** は、**P** 半島の大部分を占める。北部の **Q** 砂漠、南部の **R** 砂漠など、国土の大部分は砂漠に覆われる。北は **D** , クウェート、**F** , 東はバーレーン、**G** , アラブ首長国連邦、南東は首都がマスカットである **H** , 南は1990年に南北が統合した **I** にそれぞれ接する。西は (8) 海、東は (2) 湾に臨む。この国の首都は、**エ** である。同国は、イスラム教の **Y** 派の王族による政教一致の統治体制にあり、豊富な石油資源を有している。カーバ神殿のある **オ** には、世界各地から多くのイスラム教の巡礼者が訪ねる。

問1 文中の **A** ~ **I** に該当する国名を解答欄に記せ。ただし、  
国名は正式名称でなくてもよい。

問2 文中の **(1)** ~ **(8)** それぞれに最も適する海・海峡名をつぎの  
語群の中から選び、その記号を解答欄に記せ。

- |              |        |         |
|--------------|--------|---------|
| a アラビア       | b アラル  | c エーゲ   |
| d オマーン       | e カスピ  | f 黒     |
| g 紅          | h ホルムズ | i ボスポラス |
| j ペルシア(ペルシャ) |        |         |

問3 文中の **L** ~ **R** それぞれに最も適する半島・山脈・砂漠・  
高原名をつぎの語群の中から選び、その記号を解答欄に記せ。

- |                    |                 |             |
|--------------------|-----------------|-------------|
| a アナトリア            | b アラビア          | c アンティトロス   |
| d イベリア             | e エルブールズ(アルボルズ) |             |
| f カラハリ             | g ザグロス          | h タール       |
| i トルクスタン           | j トロス           | k ネフド(ナフード) |
| l パミール             | m バルカン          |             |
| n ルブアルハリ(ルブアルハーリー) | o ルート           |             |

問4 文中の **ア** ~ **オ** それぞれに該当する都市名を解答欄に記せ。

問5 文中の **X** と **Y** それぞれに最も適する宗教派名を解答欄に  
記せ。

問6 文中の **Z** に最も適する軍事同盟の名称を記せ。

地理

〔Ⅲ〕 つぎの地図はわが国の内陸県(海に直接面していない県)の県庁所在地点を、また表はこれらの県に関するデータをまとめたものである。これを読み、以下の問いに答えよ。解答はすべて解答用紙に記せ。



	総面積(平方 キロメートル)	県庁所在都市 の人口(万人)	就業者に占め る農林業従事 者の割合(%)	常住地による 人口総数に占 める他県での 通勤・通学者 の割合(%)	県内にある世 界遺産件数 (他県との共 同指定件数も 含む)	隣接する 他の内陸 県の数
	2014年	2010年	2010年	2010年	2015年5月	
①	13,562	38.2	9.5	0.5	0	4
②	10,621	41.3	3.1	6.1	1	2
栃木県	6,408	51.2	5.6	3.6	1	2
③	6,362	34.0	5.4	2.9	1	3
④	4,465	19.9	7.2	2.0	1	2
滋賀県	4,017	33.8	2.7	6.4	1	1
⑤	3,798	122.2	1.7	14.9	0	4
⑥	3,691	36.7	2.6	14.1	3	0

(出所)日本国勢図会2015/16, 平成22年国勢調査報告, 日本の統計2015, 社会生活統計指標(2015年), UNESCO 資料より作成



問1 ①～⑥に該当する県の名称を解答欄に記せ。

問2 これらの県の中で人口が最大と最少の県のそれぞれの人口に最も近い数字(万人)を下から選び、解答欄に記せ。

50      100      150      300      500      700      900

問3 滋賀県、栃木県、④、①の県にそれぞれ隣接している内陸県の番号を解答欄に記せ。ただし、番号は小さい順に記入すること。

問4 ②、③の県にある世界遺産の名称を解答欄に記せ。ただし正式名称でなくてもよい。

問5 2014年度末時点で、これらの中に新幹線の営業路線のない県が2つある。それらの番号を解答欄に記せ。

問6 2014年度末時点で、これらの中で最も多くの新幹線の停車駅のある県の番号を解答欄に記せ。