

法学部A方式Ⅱ日程・国際文化学部A方式
キャリアデザイン学部A方式

3 限 選 択 科 目 (60分)

科 目	ページ	科 目	ページ
政治・経済	2～20	日 本 史	22～37
世 界 史	38～50	地 理	52～65
数 学	66～68		

〈注意事項〉

1. 試験開始の合図があるまで、問題冊子を開かないこと。
2. 解答はすべて解答用紙に記入しなさい。
3. 試験開始後の科目の変更は認めない。
4. 数学については以下の注意事項も参照すること。
 - ・ 解答を導く途中経過も書くこと。
 - ・ 解答はおもて面に記入すること(裏面は採点の対象にならない)。
 - ・ その他、解答用紙に記載された指示にしたがい解答すること(この指示どおりでない場合は採点の対象としない)。
 - ・ 定規、コンパス、電卓の使用は認めない。
5. マークシート解答方法については以下の注意事項を読みなさい。

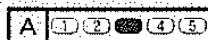
マークシート解答方法についての注意

マークシート解答では、鉛筆でマークしたものを機械が直接読みとって採点する。したがって解答はHBの黒鉛筆でマークすること(万年筆、ボールペン、シャープペンシルなどを使用しないこと)。

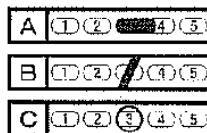
記入上の注意

1. 記入例 解答を3にマークする場合。

(1) 正しいマークの例



(2) 悪いマークの例



枠外にはみださなさい。

○でかこまないこと。

2. 解答を訂正する場合は、消しゴムでよく消してから、あらためてマークすること。
3. 解答用紙をよごしたり、折りまげたりしないこと。
4. 問題に指定された数よりも多くマークしないこと。

(日 本 史)

〔I〕 つぎの文章を読んで、以下の問いに答えよ。

天皇が建立した日本最初の寺院は、 天皇が639年に建立した百濟大寺であるとされている。 天皇の皇子である天智天皇は、川原寺(創建者については異説もある)・崇福寺を、その弟の天武天皇は、百濟大寺の後身として高市大寺を造営した。この寺は後に と呼ばれ、さらに平城遷都後は となり、東大寺が建立されるまで官寺第一位の座を占めた。天武天皇は、その皇后の病氣平癒のため薬師寺建立を發願し、また 發願の (法興寺)も官寺として扱われるようになる。 ・川原寺・薬師寺・ (法興寺)が、文武天皇のころに「四大寺」と呼ばれ、ここで仏教的な国家行事が催されていた。

律令時代になると、仏教は国家仏教の性格を強めていき、鎮護国家の祈禱も盛んに行われるようになった。聖武天皇による国分寺・国分尼寺と東大寺の造営はその象徴的な出来事である。護国三部經としては、金光明最勝王經・ ・ があるが、義浄訳の金光明最勝王經は の の僧であった が唐から將來したといわれている。国分寺にはこの經典が置かれ、国分尼寺には が置かれた。なお はインドの大乗論書(中論・十二門論・百論)による宗派である。

最澄や空海が、唐から伝えた天台宗・真言宗も「護国仏教」を掲げたので、その点では国家仏教としての共通性があるが、政治との関わり方はだいぶ変わった。天台宗は比叡山延暦寺、真言宗は高雄の あるいは高野山金剛峰寺など、山岳に主要寺院が建立され、政治に一定の距離を置くようになった。最澄による大乘 設立の動きもこうした流れのなかにある。一方、空海は 天皇に重用され、823年に を賜って真言宗の拠点を確立した。

また、10世紀ころから、阿弥陀仏を信仰し、極樂浄土へ往生することを願う浄土教が流行するようになった。この信仰は末法思想と重なり合い、いっそう社会

に浸透していくこととなる。

仏教が、さらに広い階層に受け入れられるようになったのは鎌倉時代であった。浄土宗・浄土真宗・時宗・日蓮宗は、それぞれ独自の教説を持ってはいるが、いくつかの共通点も見出せる。たとえばそれらはいずれも一つの仏、ないし一つの経を選んで、念仏や **3** に専念する「一筋の信仰」である。また身分や性別に関係なく、場合によっては悪人さえ往生・成仏できるとする徹底した民衆宗教ともいえる。さらに民衆たちの日常生活のなかで信仰が簡単に維持できるよう、**4** にして在家成仏可能な仏教であった。これらの四宗の中心となる寺は、たとえば日蓮宗の **f** など、武士や民衆によって支えられていて、朝廷や幕府によって設立されたものではなかった。加えて、これら**四宗の宗祖**たちは、「入唐求法」の意思もなければ経験もなく、したがって、宗祖により中国から直接将来された仏教でもないという点も特筆できる。

ただし禅宗は宋から将来されたものである。榮西の伝えた臨済宗は、幕府の保護を受けることとなり、鎌倉や京都に大寺院が建立された。一方の曹洞宗は、道元がひたすら坐禅に徹することを説き、地方武士層などに普及した。

これらの鎌倉新仏教は、室町時代に勢力を大きく拡大することになる。たとえば日蓮宗は、15世紀の **E** のときに、京都を中心に確固たる地位を築くが、その折伏という激しい布教により、しばしば迫害を受けることともなった。16世紀には京都の町衆信者による **5** が一向一揆と対決し、町政を自主的に運営するなどしている。また浄土真宗では、本願寺に **F** が現れ、**6** と呼ばれる消息や著述によって民衆を導き、それは長く門徒に影響を与えた。

日本史

問1 空欄 ~ にあてはまるもっとも適切な語を、以下のア～ハのなかからそれぞれ一つ選び、その記号を解答欄にマークせよ。

- | | | | |
|--------|--------|--------|--------|
| ア 推古 | イ 文武 | ウ 持統 | エ 舒明 |
| オ 欽明 | カ 光仁 | キ 桓武 | ク 平城 |
| ケ 嵯峨 | コ 蘇我蝦夷 | サ 蘇我稲目 | シ 蘇我入鹿 |
| ス 蘇我馬子 | セ 道慈 | ソ 玄昉 | タ 行基 |
| チ 鑑真 | ツ 蓮如 | テ 日像 | ト 証如 |
| ナ 日持 | ニ 日親 | ヌ 顕如 | ネ 覚如 |
| ノ 一休宗純 | ハ 絶海中津 | | |

問2 空欄 ~ にあてはまるもっとも適切な語を、以下のア～ネのなかからそれぞれ一つ選び、その記号を解答欄にマークせよ。

- | | | | |
|--------|---------|--------|-------|
| ア 法隆寺 | イ 中宮寺 | ウ 四天王寺 | エ 知恩院 |
| オ 久遠寺 | カ 清浄光寺 | キ 建長寺 | ク 大安寺 |
| ケ 大官大寺 | コ 大徳寺 | サ 飛鳥寺 | シ 東寺 |
| ス 西大寺 | セ 六波羅蜜寺 | ソ 法成寺 | タ 法界寺 |
| チ 神護寺 | ツ 蓮華王院 | テ 広隆寺 | ト 相国寺 |
| ナ 法輪寺 | ニ 極楽寺 | ヌ 建仁寺 | ネ 醍醐寺 |

問3 空欄 にあてはまるもっとも適切な語を、以下のア～クのなかからそれぞれ一つ選び、その記号を解答欄にマークせよ。

- | | | | |
|--------|-------|--------|--------|
| ア 陀羅尼経 | イ 大蔵経 | ウ 絵因果経 | エ 大般若経 |
| オ 法華経 | カ 華嚴経 | キ 般若心経 | ク 仁王経 |

問4 空欄 ～ にあてはまるもっとも適切な語を、以下のア～ハのなかからそれぞれ一つ選び、その記号を解答欄にマークせよ。

- | | | |
|--------|---------|----------|
| ア 坐禅 | イ 易行 | ウ 写経 |
| エ 題目 | オ 院 | カ 会 |
| キ 戒壇 | ク 殿 | ケ 講 |
| コ 衆 | サ 天草一揆 | シ 正長の土一揆 |
| ス 徳政一揆 | セ 加賀国一揆 | ソ 惣国一揆 |
| タ 法華一揆 | チ 三論宗 | ツ 成実宗 |
| テ 法相宗 | ト 俱舎宗 | ナ 華嚴宗 |
| ニ 律宗 | ヌ 御文 | ネ 令旨 |
| ノ 錫杖 | ハ 説経 | |

問5 下線部 a に関連して、浄土往生をとげた人物について著された往生伝のうち、大江匡房の著書は何か。以下のア～オのなかから一つ選び、その記号を解答欄にマークせよ。

- | | | |
|---------|-----------|---------|
| ア 往生要集 | イ 日本往生極楽記 | ウ 拾遺往生伝 |
| エ 日本靈異記 | オ 続本朝往生伝 | |

問6 下線部 b に関して、『佐渡御勘気鈔(抄)』で、安房国海辺のかんなんら旃陀羅の子であると自称した人物は誰か。以下のア～オのなかから一人選び、その記号を解答欄にマークせよ。

- | | | |
|------|------|------|
| ア 日蓮 | イ 法然 | ウ 親鸞 |
| エ 一遍 | オ 唯円 | |

問7 下線部 c の栄西は2回入宋しているが、2回目の滞在は4年におよぶ。この2回目の入宋の時期に日本で起こった出来事を、以下のア～オのなかから一つ選び、その記号を解答欄にマークせよ。

- | | | |
|-----------|-----------|----------|
| ア 藤原秀衡の死去 | イ 比企能員の乱 | ウ 源実朝の暗殺 |
| エ 親鸞の死去 | オ 蘭溪道隆の来日 | |

日本史

〔Ⅱ〕 つぎの問1～問10の文章を読んで、その空欄に入るもっとも適切な語句を、その下のア～オのなかからそれぞれ一つ選び、その記号を解答欄にマークせよ。問11については、空欄に入るもっとも適切な語句(漢字で3文字)を解答欄に記せ。

問1 江戸時代、大名などの領地の大きさは、石高で表現された。1石は、おおむね リットルにあたる。

- ア 0.18 イ 1.8 ウ 18
エ 180 オ 1800

問2 徳川幕府のいわゆる三奉行、すなわち寺社奉行・町奉行・勘定奉行のうち、町奉行とは、 。

- ア 江戸の町奉行のことである
イ 江戸と大坂の町奉行をあわせていう
ウ 京都と江戸の町奉行をあわせていう
エ 江戸・京都・大坂の三つの町を統轄する奉行である
オ すべての幕府直轄領の町を支配する奉行である

問3 明治初期の人口調査から推定すると、江戸時代末期の日本の総人口は、現在の日本の総人口に比べるとかなり少なく、 。

- ア おおむね千五百万人だった
イ 3千数百万人だった
ウ 4千万人を少し超える程度だった
エ 約5千万人だった
オ 6千万人弱だった

問4 江戸時代には、金貨・銀貨・銭貨の間の換算は、通常、固定相場ではない。しかし、換算率が固定された通貨も発行された。たとえば、 である。

- ア 一分金 イ 慶長小判 ウ 正徳小判
エ 豆板銀 オ 南鎮二朱銀

問5 支配身分に属する人々が経済的には困窮するという逆説的な事態が、江戸時代の武士については起きた。その根本的な原因は、多くの武士が城下町に集住し、 であると考えられる。

ア 武士たちが、あまりに贅沢な生活をしたため

イ 大名が、家来に支給する禄を徐々に増やさざるを得なかったため

ウ 百姓たちが、しばしば一揆を起こし、年貢が納入されないことが多かったため

エ 株仲間を作った町人たちが、その団結を利用して価格操作をして武士の支出を増やしたため

オ 商品経済の発展に対応した新たな租税制度の構築ができなかったため

問6 江戸時代の村における治安と秩序は、多くの場合、 維持された。

ア 村内の自治によって

イ 村が侠客などを雇用することによって

ウ 武士が、原則として毎日、村内を巡回することによって

エ 武士が輪番で村内に駐在し、警察機能を果たすことによって

オ 領主が家来とともに村内に居住することによって

問7 江戸時代の儒学者が政治を論じる例は少なくない。しかし、自分の考えを実現させるだけの政治的影響力を有した例は少ない。だが、直接に全国の統治にかかわり、様々の変革を主導した人もいる。 である。

ア 林羅山 イ 熊沢蕃山 ウ 新井白石

エ 荻生徂徠 オ 藤田東湖

問8 「としの坂のはる車のわがよはひ 油断をしても跡へもどらず」(「よはひ」は、年齢の意味)。これは、江戸時代に作られた である。

ア 発句 イ 川柳 ウ 狂歌

エ 狂詩 オ 浄瑠璃

日本史

問9 江戸時代は、泰半のなかで都市が繁栄する一方、時々きびしい飢饉が発生し、多数の餓死者が生じることもあった。その状況に怒りを覚えて、武装蜂起した人もいる。たとえば、である。

- ア 安藤昌益 イ 大塩平八郎 ウ 高野長英
エ 山県大弐 オ 由井正雪

問10 いわゆる「鎖国」の間に、もっとも頻繁に江戸を訪れた「異国」の人々は、である。

- ア アイスの代表たち イ 朝鮮国王の使節
ウ 清朝中国の商人たち エ オランダ商館長一行
オ 琉球国王の使節

問11 江戸時代の村は、多くの場合、村人たちが、たきぎや肥料・飼料用のまぐさを刈り取るなど、共同して利用できる土地を保有していた。この土地を、普通、と呼ぶ。

〔Ⅲ〕 つぎの1, 2の文章を読んで、下記の問いに答えよ。

1. 明治維新によって身分制度の廃止が進められ、百姓・町人は平民となり、苗字の使用、職業選択や通婚の自由などが認められた。一方で、新政府は平民を新たな形で国家の秩序に組み込んでいった。1872年の学制の公布、1873年の徴兵令の公布、同年から実施された地租改正事業などの動きは、新たな負担と受け止められ、各地で反発が起こった。

1889年に発布された大日本帝国憲法では、国民は天皇の とされ、その権利は法律の範囲内に制限された。また、憲法と同時に公布された衆議院議員選挙法では、選挙権を有する選挙人は満 歳以上の男性で直接国税15円以上の納入者に限られたため、有権者は全人口の %強に過ぎなかった。

問1 下線部 a に関する説明として誤っているものを、以下のア～エのなかから一つ選び、その記号を解答欄にマークせよ。

- ア 従来の藩主や公家は華族とされたが、華族の範囲は1880年代に縮小された。
- イ 1872年に作成された統一的な戸籍を壬申戸籍という。
- ウ 秩禄処分によって秩禄を失った士族に対し、政府は北海道開拓事業など士族授産の道を講じた。
- エ 秩禄処分と廃刀令によって特権を失った士族の中には、江藤新平を首領とする佐賀の乱など、政府に対して反乱を起こす者もあった。

日本史

問2 下線部bに関する説明として正しいものを、以下のア～エのなかから一つ選び、その記号を解答欄にマークせよ。

- ア 満18歳に達した男性を対象としており、兵役の期間は3年間とされた。
- イ 戸主・嗣子・養子・官吏・学生、代人料20円を納めた者などは、兵役を免除されたため、兵役についたのはほとんどが農村の二男以下であった。
- ウ 大村益次郎は、徴兵され洋式の装備で訓練を受けた新しい軍隊によって、西南戦争を鎮圧した。
- エ 徴兵に反対する暴動が起きるなかで、政府は1873年に内務省を設置し、翌年には東京警視庁を設けるなどして、警察制度の整備を進めた。

問3 下線部cに関する説明として誤っているものを、以下のア～エのなかから一つ選び、その記号を解答欄にマークせよ。

- ア 1872年には、田畑永代売買の禁が解かれ、土地所有者に対する地券の交付が始まった。
- イ 地価と地租率は、「旧來ノ歳入ヲ減ゼザルヲ目的」として定められた。
- ウ 米価の上昇を受けて、1877年には地租率は地価の100分の3.5に引き上げられた。
- エ 茨城県・三重県などでは、地租改正反対の大規模な農民一揆が起きた。

問4 空欄 に入る用語としてもっとも適切なものを、以下のア～エのなかから一つ選び、その記号を解答欄にマークせよ。

- ア 臣民 イ 皇民 ウ 公民 エ 赤子

問5 下線部dに関して、大日本帝国憲法の条文において、「法律ノ範囲内ニ於テ」という条件つきで認められた権利にあてはまらないものを、以下のア～エのなかから一つ選び、その記号を解答欄にマークせよ。

- ア 集会の自由 イ 居住・移転の自由
- ウ 結社の自由 エ 国籍離脱の自由

問6 空欄 に入る数字としてもっとも適切なものを、以下のア～エのなかから一つ選び、その記号を解答欄にマークせよ。

- ア 18 イ 20 ウ 25 エ 30

問7 空欄 に入る数字としてもっとも適切なものを、以下のア～エのなかから一つ選び、その記号を解答欄にマークせよ。

- ア 1 イ 3 ウ 5 エ 7

あゝをとうとよ君を泣く
君死にたまふことなかれ
末に生れし君なれば
親のなごけはまさりしも
親は刃をにぎらせて
人を殺せとをしへしや
人を殺して死ねよとて
二十四までをそだてしや
堺の街のあきびとの
旧家をほこるあるじにて
親の名を継ぐ君なれば
君死にたまふことなかれ
旅順の城はほろぶとも
ほろびずとも何事か
君知るべきやあきびとの
家のおきてに無かりけり
(後略)

問1 この詩に歌われた戦争の相手国としてもっとも適切なものを、以下のア～エのなかから一つ選び、その記号を解答欄にマークせよ。

- ア 清国 イ 大韓帝国 ウ ロシア エ イギリス

問2 この詩に歌われた戦争の軍事費の多くは、内外の国債によってまかなわれた。外債を購入した主な国としてもっとも適切なものの組み合わせを、以下のア～エのなかから一つ選び、その記号を解答欄にマークせよ。

- ア イギリス・フランス イ イギリス・アメリカ
ウ フランス・ロシア エ フランス・アメリカ

問3 この詩が発表された前年に「戦争廃止論」を『万朝報』に掲載し、非戦論を唱えた人物を、以下のア～エのなかから一人選び、その記号を解答欄にマークせよ。

- ア 内村鑑三 イ 大杉栄 ウ 堺利彦 エ 新島襄

問4 この詩に歌われた戦争の終結時の状況に関する説明として正しいものを、以下のア～エのなかから一つ選び、その記号を解答欄にマークせよ。

ア 日本は遼東半島を割譲されたが、ロシア・フランス・ドイツの圧力により同半島の返還を余儀なくされた。

イ 講和によって賠償金を得ることができなかったことから、講和条約反対国民大会が暴動化した。

ウ 講和条約締結と同じ年に、日本は韓国を併合した。

エ 講和条約によってサハリン(樺太)とその付属諸島はロシア領となり、千島金島は日本領となった。

問5 この詩に歌われた戦争の後の状況に関連する説明として誤っているものを、以下のア～エのなかから一つ選び、その記号を解答欄にマークせよ。

ア 三井・三菱・住友・安田・古河などの財閥が多角的経営を進めた。

イ 幸徳秋水らによって日本共産党が結成されたが、その翌年、同党は政府から解散を命じられた。

ウ 鉄道国有法により、日本鉄道・山陽鉄道・九州鉄道などの民営鉄道が買取され、鉄道の国有化が進んだ。

エ 関東都督府が旅順におかれ、半宮半民の南満州鉄道株式会社が大连に設立された。

〔IV〕 つぎの文章を読んで、下記の問いに答えよ。

ポツダム宣言第12項の「日本国国民ノ自由ニ表明セル意思ニ従ヒ平和的傾向ヲ有シ且責任アル政府ヲ樹立セラルルニ於テハ聯合國ノ占領軍ハ直ニ日本国ヨリ撤収セラルヘシ」を踏まえて、GHQ(連合軍最高司令官総司令部)最高司令官マッカーサーは、日本人による自主的な憲法制定を期待していたが、政府の動きはにぶかった。幣原内閣が設置した憲法問題調査委員会も、委員会名にまだ「調査」という表現がとられている。しかし民間や政党からは多くの憲法構想が提起された。とくに A ・ B ・ C らが結成した憲法研究会が1945年12月に内閣に届け出て記者団に発表した「憲法草案要綱」は様々な点において画期的なものであり、GHQも強い関心を示し、後のGHQ草案に大きな影響を与えたといわれている。翌年1月のGHQ民政局ラウエル中佐の「私的グループによる憲法改正草案に対する所見」は、この「憲法草案要綱」に対するものであるが、「いちじるしく自由主義的な諸規定」として、

- a. The sovereignty of the people is acknowledged.
 - ¹ b. Discriminations by birth, status, sex, race and nationality are
 - ² prohibited. The *peerage is abolished. *peerage…華族
- (以下略)

などをあげ、草案を democratic and acceptable であると高く評価している。その上で補うべき点として

- ³ a. A clear statement that the Constitution is the Supreme Law of
- the Land.
- (中略)
- ⁴ i. Require provisions providing for the popular election of the
- principal officials of prefectures and **municipalities.

などを示していた。 **municipalities…地方自治体

一方、『毎日新聞』が1946年2月1日付朝刊でスクープした「憲法問題調査委員会試案」にGHQは失望し、独自草案の作成に取りかかった。2月13日に日本政府に示されたGHQ草案には、上記の「憲法草案要綱」に対するラウエル中佐の所見がよく反映されているほか、当時の重要な欧米の法典や条約などが参考にされていた。以下にその外務省仮訳から一部を抜粋する。

第一章 皇帝

第一条 皇帝ハ国家ノ象徴ニシテ又人民ノ統一ノ象徴タルヘシ 彼ハ其ノ地位ヲ人民ノ主権意志ヨリ承ケ之ヲ他ノ如何ナル源泉ヨリモ承ケス

第二条 皇位ノ継承ハ世襲ニシテ国会ノ制定スル皇室典範ニ依ルヘシ
(中略)

第二章 戦争ノ廃棄

(中略)

第三章 人民ノ権利及義務

第九条 日本国ノ人民ハ何等ノ干渉ヲ受クルコト無クシテ一切ノ基本的人権ヲ享有スル権利ヲ有ス

(中略)

第十三条 一切ノ自然人ハ法律上平等ナリ 政治的、経済的又ハ社会的関係ニ於テ人種、信条、性別、社会的身分、階級又ハ国籍起源ノ如何ニ依リ如何ナル差別的待遇モ許容又ハ黙認セラルルコト無カルヘシ(以下略)

(中略)

第八章 地方政治

第八十六条 府県知事、市長、町長、徴税権ヲ有スル其ノ他ノ一切ノ下級自治体及法人ノ行政長、府県議会及地方議会ノ議員並ニ国会ノ定ムル其ノ他ノ府県及地方役員ハ夫レ夫レ其ノ社会内ニ於テ直接普遍選挙ニ依リ選挙セラルヘシ

(中略)

第十章 至上法

第九十条 此ノ憲法並ニ之ニ基キ制定セラルル法律及条約ハ国民ノ至上法ニシテ其ノ規定ニ反スル公ノ法律若ハ命令及詔勅若ハ其ノ他ノ政治上ノ行為又ハ其ノ部分ハ法律上ノ効力ヲ有セサルヘシ

日本政府はこれを基礎に政府草案を起草し、帝国議会での審議・修正をへて、
1946年11月3日に日本国憲法として公布し、翌年5月3日に施行された。

日本史

- 問1 空欄 にあてはまる人物は、職工義友会や労働組合期成会を組織した人物の弟で、大原社会問題研究所初代所長を務めた。この人物の名を下記の〔語群1〕から一つ選び、その記号を解答欄にマークせよ。
- 問2 空欄 にあてはまる人物は、メンバー中ただ一人の憲法学者で憲法研究会の事務局を担当した。この人物の名を下記の〔語群1〕から一つ選び、その記号を解答欄にマークせよ。
- 問3 空欄 にあてはまる人物は、太平洋戦争終戦間際には西部軍報道部員として福岡に滞在し、大日本帝国憲法第14条に定められた、非常事態における天皇大権の一つについて、その公布をめぐる憲法解釈を担当していた。この天皇大権の一つとは何か。下記の〔語群2〕から一つ選び、その記号を解答欄にマークせよ。
- 問4 空欄 にあてはまる人物は、戦前にその論文「クロボトキンの社会思想の研究」が危険思想であるとして、東大を休職処分された経歴を有する。また1921年から2年近くにわたってドイツに留学している。この人物の名を下記の〔語群1〕から一つ選び、その記号を解答欄にマークせよ。
- 問5 空欄 にあてはまる人物は、戦後最初の衆議院議員総選挙で当選した。下線部イの作業に参加して、衆議院帝国憲法改正案委員会小委員会にて政府草案になかった生存権の追加を提案し、それは後に日本国憲法第25条として実現された。 のこの提案は、かつての留学経験に影響を受けたとされているが、彼に影響を与えたとされる、生存権を世界ではじめて具現化した法典は何か。下記の〔語群2〕から一つ選び、その記号を解答欄にマークせよ。

問6 下線部アについて、ラウエル申佐の所見中の記述(下線部1~4)に対応するGHQ草案はどの部分か。対応する条文番号を、下線部5~10からそれぞれ一つ選び、その数字を解答欄にマークせよ。

問7 日本国憲法の特徴について、80字以内で説明せよ。句読点も1字に数える。算用数字は1マスに2字記入してもよい。

下書き用(横書き, 20字×4行=80字)→

〔語群1〕

- | | | | |
|--------|----------|---------|----------|
| 1 鈴木安蔵 | 2 鈴木貫太郎 | 3 鈴木茂三郎 | 4 高野房太郎 |
| 5 高野長英 | 6 高野岩三郎 | 7 滝川幸辰 | 8 津田左右吉 |
| 9 森戸辰男 | 10 大原孫三郎 | 11 片山哲 | 12 美濃部達吉 |

〔語群2〕

- | | |
|------------------|-----------|
| 1 ポツダム政令 | 2 緊急勅令 |
| 3 戒厳令 | 4 国民徴用令 |
| 5 文官任用令 | 6 統帥権 |
| 7 ワイマール(ヴァイマル)憲法 | 8 世界人権宣言 |
| 9 マグナ=カルタ(大憲章) | 10 ボン基本法 |
| 11 サン=ステファノ条約 | 12 国際連合憲章 |