

文学部A方式I日程・経営学部A方式I日程・人間環境学部A方式

3 限 選択科目 (60分)

科目	ページ	科目	ページ	科目	ページ
政治・経済	2～21	日本史	22～35	世界史	36～50
地理	52～61	数学	62～67		

〈注意事項〉

1. 試験開始の合図があるまで、問題冊子を開かないこと。
2. 解答はすべて解答用紙に記入しなさい。
3. 試験開始後の科目の変更は認めない。
4. 数学については、定規、コンパス、電卓の使用は認めないので注意すること。
5. マークシート解答方法については、以下の注意事項を読みなさい。

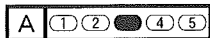
マークシート解答方法についての注意

マークシート解答では、鉛筆でマークしたものを機械が直接読みとって採点する。したがって解答はHBの黒鉛筆でマークすること(万年筆、ボールペン、シャープペンシルなどを使用しないこと)。

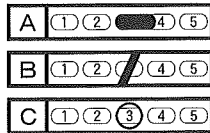
記入上の注意

1. 記入例 解答を3にマークする場合。

(1) 正しいマークの例



(2) 悪いマークの例



枠外にはみださないこと。

○でかこまないこと。

2. 解答を訂正する場合は、消しゴムでよく消してから、あらためてマークすること。
3. 解答用紙をよごしたり、折りまげたりしないこと。
4. 問題に指定された数よりも多くマークしないこと。

(地 理)

〔 I 〕 低地の自然災害に関するつぎの文章を読み、下の問いに答えよ。ただし、解答は解答欄に記せ。

日本列島では、地震災害や水害などの自然災害が繰り返し発生してきた。

地震災害に関しては、例えば、平成23年(2011年) 沖地震は、「東日本大震災」と呼ばれる顕著な災害を引き起こしている。水害に関しては、各地で洪水が発生しており、台風などに伴って発生する も沿岸部に被害をもたらしている。昭和34年(1959年)の伊勢湾台風に伴っては顕著な が発生し、木曾三川(川、 川、 川)の下流部にあたる 平野の沿岸部がひろく浸水した。このほか、雨水が浸透しない舗装面が増えたことなどに起因して地下街などが浸水する 型水害も近年多発している。

日本の首都、東京に注目すると、地震災害も、また水害についても、武蔵野台地における被害より、東京低地における被害の方が激しい傾向がある。このように台地と低地で災害への脆弱性が異なるのは、土地利用の差にも起因するが、第一義的には、地形とその形成過程が異なるためである。

武蔵野台地などの 台地は、 新世の地層によって形成されている。一方、東京低地などの 平野は、 新世の堆積物からなる平野である。 平野には、扇状地や氾濫原のほか、三角州(デルタ)や海岸平野などがひろがっている。地域によっては、海岸線近くに、人工的に陸化された 地や 地が分布する。

三角州や 地、 地は、標高が低く水はけが悪い。さらに、明治期以降、地下水の汲み上げによって顕著な が発生し、海面高度より低い 地帯が出現して、洪水や などによる水害、あるいは津波による浸水被害の危険性がより高まっている地域もある。また、三角州や 地、 地の地盤の多くは、主に細粒で軟弱な堆積物から構成

されている。そのため、地震が起こるとゆれが増幅しやすい。こうした地域では地震に伴って 現象も発生しやすく、噴砂や陥没を引き起こして被害を発生させることがある。

近年では、災害を軽減するため、災害の被害を予測して被害範囲や状況を地図化した の作成も本格化している。こうした取り組みにおいても、その土地の地形やその形成過程を正しく理解する視点は欠かせないだろう。

(一部に松田磐余(2009)を改変して引用)

問1 文中の空欄 に入る地震名、 に入る最も適切な用語、 ~ に入る河川名、 に入る平野名、および ~ に入る最も適切な用語を答えよ。同じ記号のところは同じ用語が入る。なお、 ~ は解答順を問わない。 と についても解答順を問わない。

問2 下線部(1)は、狭まるタイプのプレート境界である日本海溝付近で発生した。この点と関連して、以下の文章の空欄 ~ に入るプレート名を答えよ。

日本海溝付近においては、 プレートが北アメリカプレートの下に沈み込んでいる。日本海溝と同じく狭まるタイプのプレート境界である南海トラフ付近においては、 プレートが プレートの下に沈み込んでいる。

問3 下線部(1)と同じく、津波を引き起こして顕著な被害をもたらした地震を、つぎの選択肢の①~⑥のうちから二つ選べ。

- | | |
|----------------|----------------|
| ① 1923年大正関東地震 | ② 1948年福井地震 |
| ③ 1960年チリ地震 | ④ 2004年新潟県中越地震 |
| ⑤ 2005年パキスタン地震 | ⑥ 2008年四川大地震 |

地理

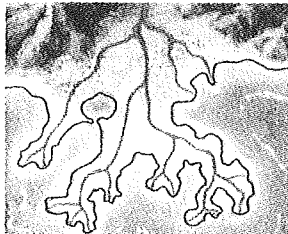
問4 2004年12月に発生し、下線部(1)と同じく津波を引き起こして、インド洋沿岸部を中心に顕著な被害をもたらした地震の名称を答えよ。

問5 下線部(2)と関連して、以下の文章の空欄 に入る熱帯低気圧名、および に入る河川名を答えよ。

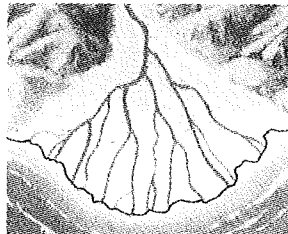
2005年8月にアメリカ合衆国を襲ってニューオーリンズの町の大半を水没させた熱帯低気圧の名称は である。ニューオーリンズの町は 川の河口部にあり、付近には三角州が発達している。

問6 問5と関連して、ニューオーリンズの町の付近に発達する三角州は、以下の①～③のうち、いずれに近い形態を示すか。最も適切なものを一つ選べ。

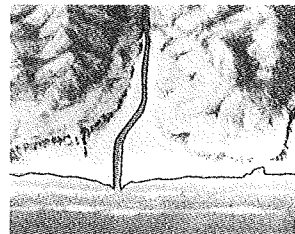
①



②



③



〔Ⅱ〕 下の図1は、世界各地の農村地域における伝統的な建築材料を表わしたものである。図1において「木の棒・竹・葉・樹皮」の地域は、カナダのハドソン湾周辺、アマゾン盆地、コンゴ川流域、東南アジアなどである。これを見て、下の問いに答えよ。ただし、解答は解答欄に記せ。

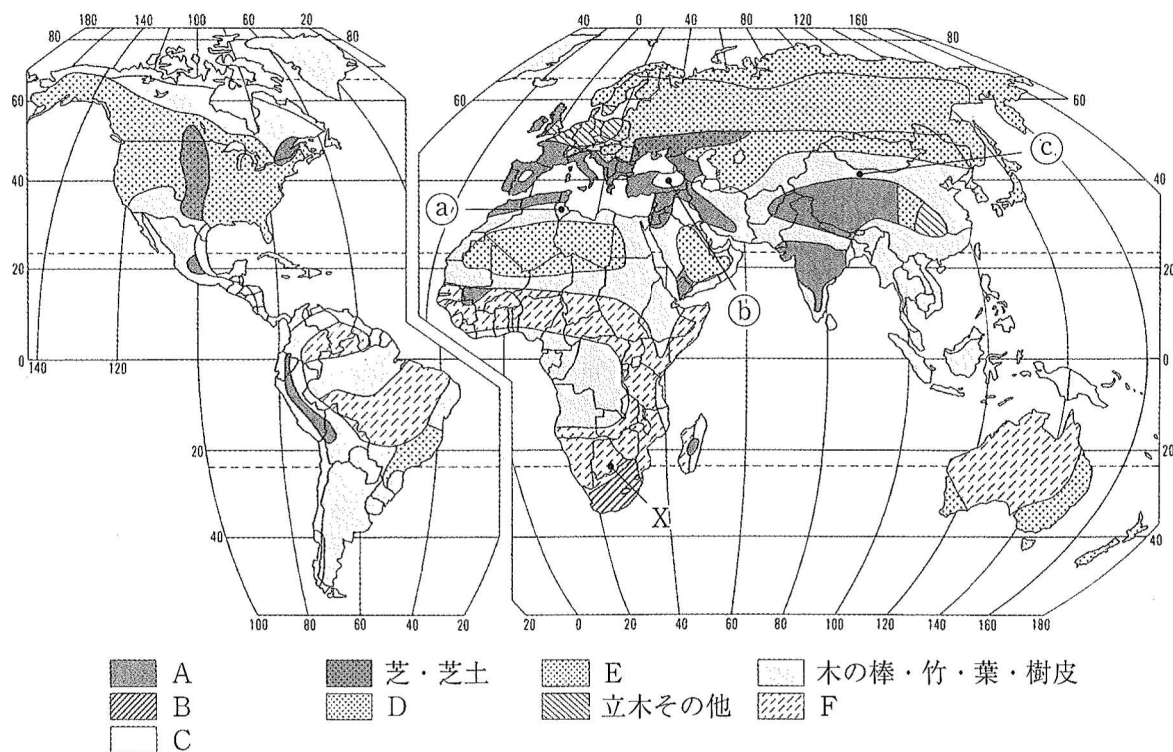


図1 世界の農村地域におけるさまざまな伝統的建築材料
(Jordan and Rowntree, 1990を一部修正)

問1 図1の凡例中のA～Fの建築材料に該当するものを、下の語群①～⑥の中から一つずつ選び、番号で答えよ。

- | | | |
|--------------------------|------------|------|
| ① <small>かん</small> 灌木・草 | ② 焼成レンガ | ③ 石材 |
| ④ 土・日干しレンガ | ⑤ テント(皮・布) | ⑥ 木材 |

地理

問2 図1の凡例Cの地域には、地中に穴を掘って住居を造るところが含まれている。下の図2～4のスケッチは、図1中の①～③のどの地点のものか。記号で答えよ。



図2



図3

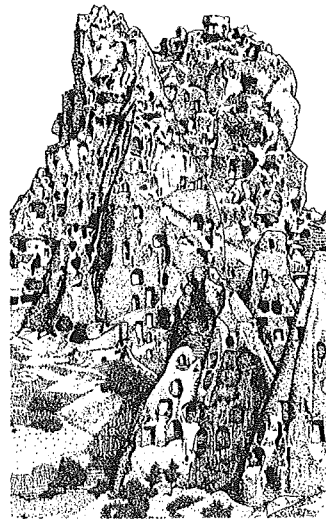


図4

問3 図1の凡例Dの地域のうちユーラシア大陸部分には、遊牧民の移動用の住居が見られる。この住居を何と呼ぶか。モンゴル語、テュルク語(トルコ語系言語)、中国語それぞれの呼び方を答えよ。

問4 下の図5は、図1中のX地点に見られた住居である。この住居がX地点で見られることの理由について、自然環境などの点から簡潔に説明せよ。解答欄の枠内であれば字数は問わない。



図5

問5 つぎの文章中の空欄 (ア) ~ (ウ) にあてはまる語句を答えよ。

日本の伝統的な住居の屋根材料は、草、樹皮、板、石、そして (ア) などであった。このうち、当初もっともよく用いられたのは草(屋根葺きに用いられる草を「茅」または「萱」と称する)で、葺くのに手間がかかる割に (イ) に乏しく、火災にも弱かった。しかし軽いので重厚な柱組が不要なこと、材料自体に断熱性があり夏は涼しく冬は暖かいこと、雨音を吸収するので住み心地がよいことなどの利点があり、なによりも身近で容易に材料が得られるという (ウ) に優れていた。気候の違いや生業の特徴を反映して編み出された工夫や経験の積み重ねは、屋根葺きの専門職や便利な道具を生み出し、日本各地に独特な意匠の住居を出現させてきたのである。

地理

〔Ⅲ〕 東南アジア諸国に関する下の問いに答えよ。

問1 1967年の「バンコク宣言」によって設立されたASEAN(東南アジア諸国連合)は当初、タイ、インドネシア、シンガポール、フィリピン、マレーシアの5か国で構成されたが、1984年にブルネイが加盟し、90年代になるとベトナム、ミャンマー、ラオス、カンボジアが加盟、現在は10か国で構成されている。下の図1中の番号(1)~(10)はASEAN加盟10か国を示している。ASEAN原加盟5か国以外の5か国の番号を解答欄に記入せよ。

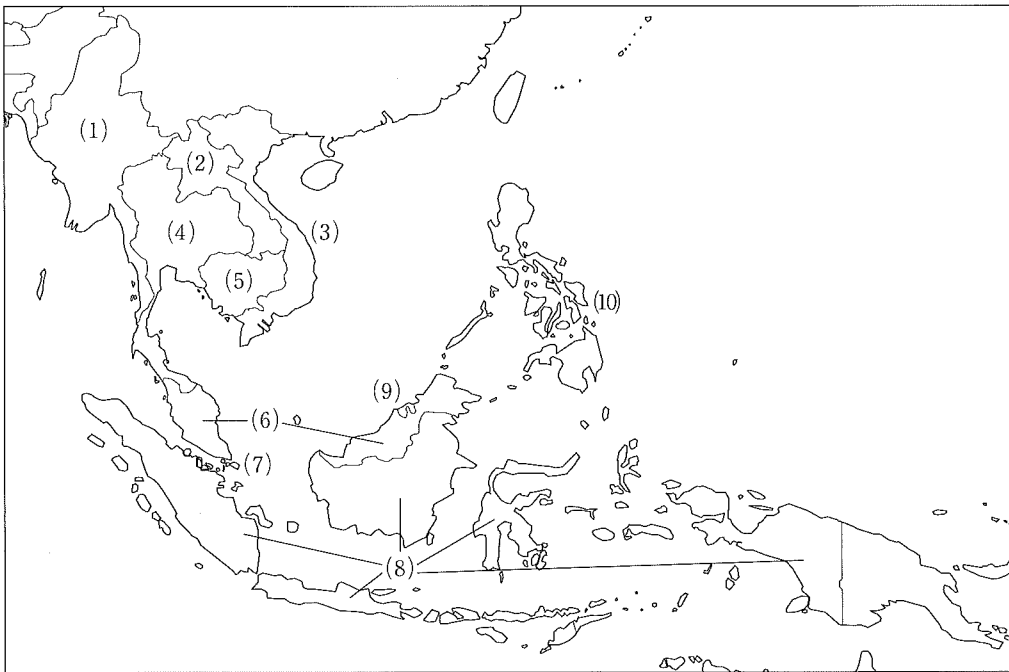


図1 ASEAN 諸国

問2 マレーシアは1963年、マラヤ連邦、シンガポール、サバ、サラワクが参加することで結成されたが、1984年独立したブルネイ＝ダルサラーム王国はマレーシアに加盟していない。その大きな理由となっているのが、この国の豊かな天然資源である。それを二つ挙げよ。答えは解答欄に記せ。

問3 以下の文章の空欄 (a) ~ (c) を適当な言葉で埋めよ。答えは解答欄に記せ。

シンガポールはマレーシアからすぐに分離独立したが、その理由は、(a) 人を優遇するマレーシアの政策を、(b) 人が人口の多数を占めるシンガポールが受け入れられなかったからである。1971年マレーシアでは、「土地の子」を優遇する (c) が公的に採用され、現在に至っている。

問4 以下の文章の空欄 (d) ~ (g) を適当な言葉で埋めよ。答えは解答欄に記せ。

(d) は東南アジアで唯一植民地支配を受けなかった国であるとよく言われるが、それは半分は正しく、半分は間違っている。18世紀末、隣国のビルマの勢力拡大に対抗するために、(e) 川のデルタ地帯に現在の首都の (f) を建設したチャクリ王朝だが、英仏の干渉を受け、20世紀初頭、それまで領有していた、カンボジアの象徴である世界遺産 (g) から大きく西側の地点に国境線を引かれた。

問5 以下の文章の空欄 (h) ~ (l) を適当な言葉で埋めよ。答えは解答欄に記せ。

現在のインドネシアとマレーシアの国境が事実上画定するのは (h) と (i) が東南アジアにおける勢力範囲を分割するために締結した1824年の条約である。(i) は1819年、それまで漁民がわずかに住む寒村であった (j) を支配下に置き、自由港として東南アジア支配の中心とした。一方、(h) は、スマトラ、(k) 、それにサバ、サラワク以外のカリマンタン、およびその他の島々を領有することになった。(k) 島ではサトウキビの強制栽培制度が行われ、衛生思想の普及などの結果、世界でもっとも (l) が高い地域の一つとなった。

地理

問6 ベトナム、マレーシア、ブルネイ、フィリピンが中国、台湾と領有権をめぐって争っている南シナ海の岩礁は何か。そのなかの一つを挙げよ。答えは解答欄に記せ。

問7 以下の表1, 2は、ASEAN加盟国のベトナムとフィリピンが世界全体の輸出の2位を占めているある農産物の貿易の統計である。その産物名をそれぞれ挙げよ。答えは解答欄に記せ。

表1

2011年		千トン	%
輸 出	ブラジル	1791	26.6
	ベトナム	1256	18.7
	コロンビア	434	6.4
	ドイツ	349	5.2
	インドネシア	346	5.1
	世界計	6724	100.0
輸 入	アメリカ	1377	21.4
	ドイツ	1105	17.2
	イタリア	473	7.3
	日本	417	6.5
	ベルギー	302	4.7
	世界計	6446	100.0

表2

2011年		万トン	%
輸 出	エクアドル	578	30.9
	フィリピン	205	11.0
	コスタリカ	191	10.2
	コロンビア	183	9.8
	グアテマラ	143	7.6
	世界計	1872	100.0
輸 入	アメリカ	412	21.8
	ベルギー	134	7.1
	ロシア	131	6.9
	ドイツ	129	6.8
	日本	106	5.6
	世界計	1892	100.0

(『データブック オブ・ザ・ワールド2015』による)

問 8 以下の文章の空欄 (m) ~ (o) に入る語句のもっとも適切な組み合わせを以下の選択肢 A ~ F のなかから一つ選べ。答えは解答欄に記せ。

(m) 教徒が多数を占めるミャンマーには、宗教の異なる少数民族がいて、圧迫を受けている。(n) 教徒のカレン族は長年分離独立戦争を戦っているし、(o) 教徒のロヒンギャ族は最近国内での迫害に遭い、難民として近隣諸国に流出している。

	(m)	(n)	(o)
A	イスラム	キリスト	仏
B	イスラム	仏	キリスト
C	キリスト	イスラム	仏
D	キリスト	仏	イスラム
E	仏	イスラム	キリスト
F	仏	キリスト	イスラム