



# 地理歴史・公民(世界史B, 日本史B, 地理B, 政治・経済)問題

はじめに、これを読みなさい。

1. これは、世界史B, 日本史B, 地理B, 政治・経済の4科目の問題を綴じた冊子である。必要な科目を選択して解答しなさい。
2. 問題は全部で88ページある。ただし、ページ番号のない白紙はページ数に含まない。
3. 解答用紙に印刷されている受験番号が正しいかどうか、受験票と照合して確認すること。
4. 監督者の指示にしたがい、解答用紙の氏名欄に氏名を記入すること。
5. 監督者の指示にしたがい、解答用紙にある「解答科目マーク欄」に1つマークし、「解答科目名」記入欄に解答する科目名を記入しなさい。なお、マークしていない場合、または複数の科目にマークした場合は0点となる。
6. 解答は、すべて解答用紙の所定欄にマークするか、または記入すること。所定欄以外のところには何も記入しないこと。解答番号は各科目の最初に示してある。
7. 問題に指定された数より多くマークしないこと。
8. 解答は、必ず鉛筆またはシャープペンシル(いずれもHB・黒)で記入のこと。
9. 訂正する場合は、消しゴムできれいに消し、消しくずを残さないこと。
10. 解答用紙は、絶対に汚したり折り曲げたりしないこと。
11. 解答用紙はすべて回収する。持ち帰らず、必ず提出すること。
12. この問題冊子は必ず持ち帰ること。
13. マーク記入例

良い例	悪い例
	

## 地 理 B

(解答番号 1～38, 101～108)

〔 I 〕 次の文章を読み、下記の設問に答えよ。

2013年6月15日、安倍晋三首相は、ポーランド、イギリス、アイルランドの  
欧州3カ国を歴訪するために離日した。16日、最初の訪問国ポーランドにて同  
国首相と会談後、チェコ、スロバキア、ハンガリーを加えた中歐4カ国(V4)と  
の初の首脳会合を持ち、「V4+日本」の枠組み強化、経済やエネルギー分野での  
協力推進の意向を示した。17日、18日は、北アイルランドのロック・アーンで  
開催されたG8首脳会議に出席し、G8各国の首脳およびEU代表と個別の会談  
をした。19日には、アイルランドを訪問し、その後、ロンドンの金融街  
(1)にて、「アベノミクス」について講演を行い、帰国の途についた。

問 1 下線部(ア)に関して、次の表 1 は、ポーランド、イギリス、アイルランドの人口密度、1人当たり国内総生産(GDP)、陸地面積に占める耕地面積の割合を示したものである。①～③に該当する国名の組み合わせとして適切なものを以下から一つ選び、マークせよ。(解答番号 1)

表 1

	①	②	③
人口密度(人/km <sup>2</sup> )	64	257	122
1人当たり国内総生産(米ドル)	48,836	38,918	13,424
陸地面積に占める耕地面積の割合(%)	16	25	41

統計年次：人口密度、1人当たり国内総生産は 2011 年、陸地面積に占める耕地面積の割合は 2009 年。

資料：『世界の統計 2013』より作成。

	①	②	③
A	ポーランド	イギリス	アイルランド
B	ポーランド	アイルランド	イギリス
C	イギリス	ポーランド	アイルランド
D	イギリス	アイルランド	ポーランド
E	アイルランド	ポーランド	イギリス
F	アイルランド	イギリス	ポーランド

問 2 下線部(イ)に関して、V 4 のうち 3 カ国はスラブ系民族が国民の大半を占めるが、ある国だけは異なる。ある国に該当する国名を以下から一つ選び、マークせよ。(解答番号 2)

- A ポーランド    B チェコ    C スロバキア    D ハンガリー

問 3 次の表 2 は、ポーランド、チェコ、ハンガリーの主要農産物の自給率を示したものである。①～③に該当する国名の組み合わせとして適切なものを以下から一つ選び、マークせよ。(解答番号 3)

表 2

単位：%

	①	②	③
穀 類	151	176	107
小 麦	159	183	105
米	0	11	0
とうもろこし	179	188	87
大 豆	38	83	0
いも類	85	77	106
肉 類	70	111	110

統計年次：2009 年。

資料：『世界国勢図会 2012/2013』より作成。

- |   | ①     | ②     | ③     |
|---|-------|-------|-------|
| A | ポーランド | チェコ   | ハンガリー |
| B | ポーランド | ハンガリー | チェコ   |
| C | チェコ   | ポーランド | ハンガリー |
| D | チェコ   | ハンガリー | ポーランド |
| E | ハンガリー | ポーランド | チェコ   |
| F | ハンガリー | チェコ   | ポーランド |

問 4 次の表 3 は、ある麦の世界の生産量上位 5 カ国とその生産量を示したものである。この麦は小アジア原産といわれ、家畜の飼料や黒パンの原料となる。この麦の名称として適切なものを以下から一つ選び、マークせよ。(解答番号 4)

表 3

単位：千トン

国	生産量
ポーランド	3,270
ドイツ	2,903
ロシア	1,636
ベラルーシ	753
中国	650

注) 中国は台湾を含む。

統計年次：2010 年。

資料：『世界の統計 2013』より作成。

A エン麦

B 大麦

C 小麦

D ライ麦

問 5 下線部(ウ)に関して、次の表 4 は、ポーランド、ウクライナ、オランダの発電量の内訳を示したものである。①～③に該当する国名の組み合わせとして適切なものを以下から一つ選び、マークせよ。(解答番号 5)

表 4

単位：億 kWh

	①	②	③
水 力	120	30	1
火 力	784	1,477	1,044
原子力	832	—	42
地 熱	—	—	—
風 力	0	11	46
太陽光	—	—	0

注) — は皆無またはあてはまる数字のないこと。

統計年次：2009 年。

資料：『世界国勢図会 2012/2013』より作成。

- |   | ①     | ②     | ③     |
|---|-------|-------|-------|
| A | ポーランド | ウクライナ | オランダ  |
| B | ポーランド | オランダ  | ウクライナ |
| C | ウクライナ | ポーランド | オランダ  |
| D | ウクライナ | オランダ  | ポーランド |
| E | オランダ  | ポーランド | ウクライナ |
| F | オランダ  | ウクライナ | ポーランド |



問 8 空欄 (1) に当てはまる適切な語句を以下から一つ選び、マークせ

よ。(解答番号 8)

A ソーホー

B シティ

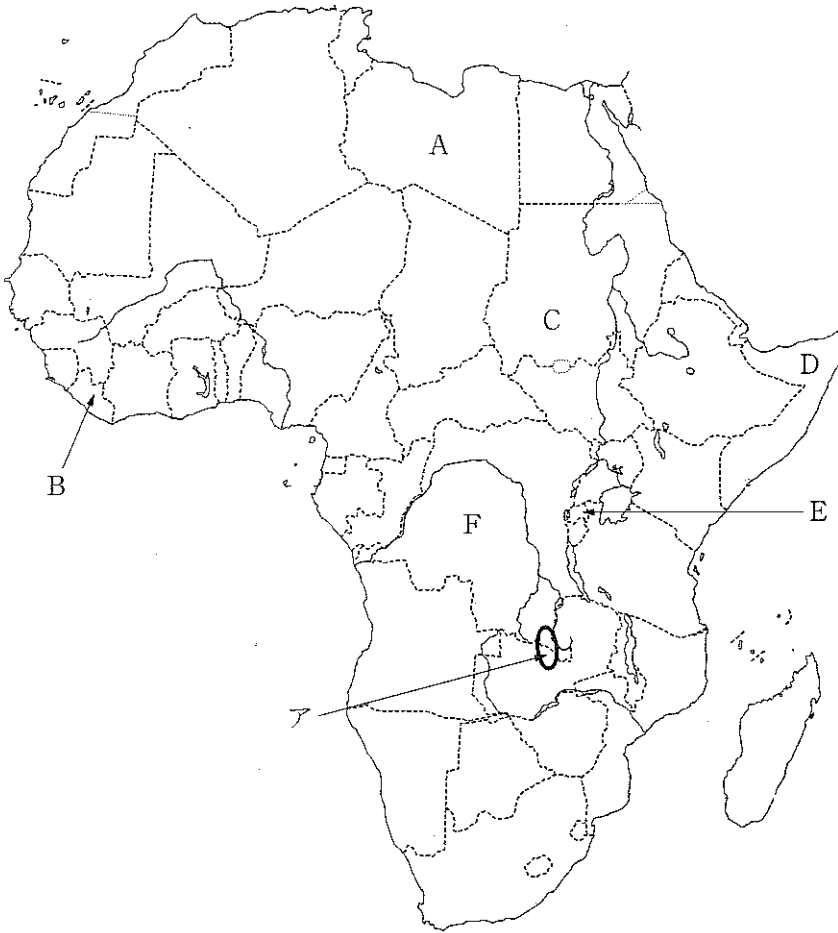
C ウェストミンスター

D ドックランズ

E サザーク



〔Ⅱ〕 アフリカに関する、下記の設問に答えよ。



問 1 本初子午線に沿って北から南にアフリカ大陸を縦断すると、ケッペンの気候区分はどのような順になるか。適切なものを以下から一つ選び、マークせよ。(解答番号9)

- A Cs—BS—BW—Aw—Af
- B Cs—BS—BW—BS—Af
- C Cs—BS—BW—BS—Aw
- D Cs—BW—BS—Af—Aw
- E Cs—BW—BS—BW—Af
- F Cs—BW—BS—BW—Aw

問 2 アフリカでは自給的作物としてイモ類を栽培している地域がある。次の表 1 は、キャッサバ、サツマイモ、ジャガイモの世界の生産量上位 5 カ国とその割合を示したものである。①～③に該当する作物の組み合わせとして適切なものを一つ選び、マークせよ。(解答番号 10)

表 1

①		②		③	
国	割合(%)	国	割合(%)	国	割合(%)
中国	71.7	中国	23.7	ナイジェリア	20.4
タンザニア	3.4	インド	11.3	ブラジル	9.9
ナイジェリア	3.1	ロシア	8.8	インドネシア	9.4
ウガンダ	2.4	ウクライナ	6.5	タイ	8.5
インドネシア	2.1	アメリカ合衆国	5.2	コンゴ民主共和国	6.1

統計年次：2011 年。

資料：FAOSTAT, *Production* (2013 年 8 月 8 日更新版) より作成。

	①	②	③
A	キャッサバ	サツマイモ	ジャガイモ
B	キャッサバ	ジャガイモ	サツマイモ
C	サツマイモ	キャッサバ	ジャガイモ
D	サツマイモ	ジャガイモ	キャッサバ
E	ジャガイモ	キャッサバ	サツマイモ
F	ジャガイモ	サツマイモ	キャッサバ

問 3 以下の文章は、地図中のA～Fのいずれかの国の内戦に関する記述である。(1)～(3)の記述に該当する国の記号を一つずつ選び、マークせよ。

(解答番号 (1): 11, (2): 12, (3): 13)

- (1) この国は、少数派のツチ族と多数派のフツ族の間の対立が激化して内戦となり、フツ族によるツチ族の大量虐殺や、ツチ族・フツ族の大量の難民が生じた。1994年に新政権が成立した後、融和政策等を実施し、近年、経済発展が著しい。
- (2) この国は、「アフリカの角」と呼ばれる地域にある。多くの部族があり、利権をめぐる対立から内戦となった。対立の関係が複雑で、抗争が繰り返され、大量の難民が生じた。国連平和維持軍の活動も失敗し、無政府状態が続いていたが、2012年に新政府が発足した。
- (3) この国は、1847年に独立した。1989年以降、政府と反政府勢力の間で内戦が続き、激化したが、2003年に米国が介入し包括和平合意が成立した。この間、多数の死者と難民が生じた。2006年に、アフリカ初の民選女性大統領が誕生し、経済復興が進んでいる。

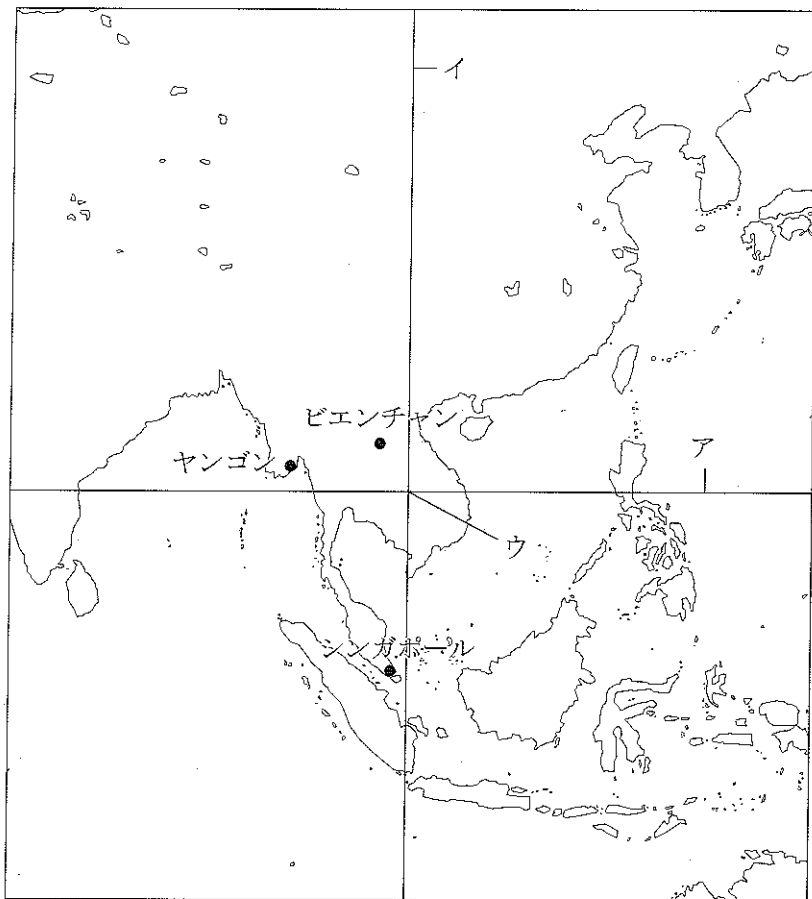
問 4 地図中の地域Aは  と呼ばれる多数の銅鉱山がある地域である。銅鉱は主に鉄道で隣国の  に運ばれ輸出される。

- (1) 空欄  に当てはまる適切な語句を、解答番号 101 に記入せよ。
- (2) 空欄  に当てはまる適切な都市名を以下から一つ選び、マークせよ。(解答番号 14)

- A アクラ                      B アルジェ                      C アレクサンドリア  
D ダーバン                      E ダルエスサラーム

問 5 貿易上不利な立場にある発展途上国の一次製品の生産者に対して、安定的な収入が得られるように、先進国が原料や製品を適正な価格で継続的に輸入する運動(仕組み)を何というか、解答番号 102 に記入せよ。

〔Ⅲ〕 アジアに関する、下記の設問に答えよ。



注) ミラー図法による。

- 問 1 上の地図中の緯線アが通る、フィリピン最大の島の名前を何というか、解答番号 103 に記入せよ。
- 問 2 地図中の緯線アが通る、インドシナ半島とインド半島の間海湾の名前を何というか、解答番号 104 に記入せよ。
- 問 3 問 2 の湾やアラビア海において発生する、最大風速が毎秒約 17 m 以上の熱帯低気圧を何というか、解答番号 105 に記入せよ。

問 4 地図中の経線イからの距離が最も短い都市の名前として適切なものを以下から一つ選び、マークせよ。(解答番号 15)

- A ウルムチ                      B シャンハイ(上海)      C チョンチン(重慶)  
D ハルビン                      E ペキン(北京)

問 5 地図中の地点ウの対蹠点(地球の中心をはさんだ正反対の地点)を含む国の名前として適切なものを以下から一つ選び、マークせよ。(解答番号 16)

- A アンゴラ                      B オーストラリア      C ベネズエラ  
D ペルー                          E マダガスカル

問 6 地図の範囲に含まれる 3 つの国を、首都が北に位置する順に並べた組み合わせとして適切なものを以下から一つ選び、マークせよ。(解答番号 17)

- |   | 北←    | →南              |
|---|-------|-----------------|
| A | カンボジア | タイ      ベトナム    |
| B | カンボジア | ベトナム      タイ    |
| C | タイ    | カンボジア      ベトナム |
| D | タイ    | ベトナム      カンボジア |
| E | ベトナム  | カンボジア      タイ   |
| F | ベトナム  | タイ      カンボジア   |

問 7 地図の範囲に含まれる 3 つの河川を、河口が西に位置する順に並べた組み合わせとして適切なものを以下から一つ選び、マークせよ。(解答番号 18)

- |   | 西←       | →東                    |
|---|----------|-----------------------|
| A | エーヤワディー川 | チャオプラヤ川      メコン川     |
| B | エーヤワディー川 | メコン川      チャオプラヤ川     |
| C | チャオプラヤ川  | エーヤワディー川      メコン川    |
| D | チャオプラヤ川  | メコン川      エーヤワディー川    |
| E | メコン川     | エーヤワディー川      チャオプラヤ川 |
| F | メコン川     | チャオプラヤ川      エーヤワディー川 |

問 8 次の図 1 の①～③は、地図中のシンガポール、ビエンチャン、ヤンゴンのいずれかにおける、月平均気温と月降水量を示したものである。①～③に該当する都市名の組み合わせとして適切なものを以下から一つ選び、マークせよ。(解答番号 19)

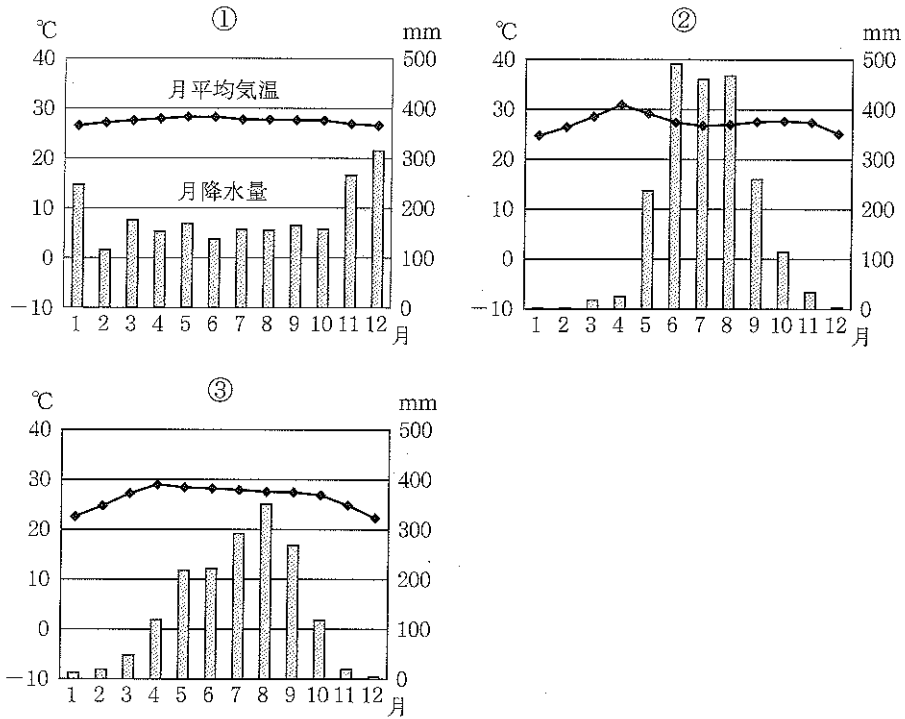


図 1

統計年次：①および③の気温は 1981—2010 年、同じく降水量は 1982—2010 年の平均。②は 1981—2005 年の平均。

資料：『理科年表』より作成。

- |   | ①      | ②      | ③      |
|---|--------|--------|--------|
| A | シンガポール | ビエンチャン | ヤンゴン   |
| B | シンガポール | ヤンゴン   | ビエンチャン |
| C | ビエンチャン | シンガポール | ヤンゴン   |
| D | ビエンチャン | ヤンゴン   | シンガポール |
| E | ヤンゴン   | シンガポール | ビエンチャン |
| F | ヤンゴン   | ビエンチャン | シンガポール |

問 9 東南アジア各国と植民地時代の宗主国との組み合わせとして不適切なもの

を以下から一つ選び、マークせよ。(解答番号 20)

- A インドネシア—ベルギー
- B 東ティモール—ポルトガル
- C フィリピン—アメリカ合衆国
- D ミャンマー—イギリス
- E ラオス—フランス

問10 次の表1は、東南アジア6カ国(タイ、フィリピン、ベトナム、マレーシア、ミャンマー、ラオス)の面積、人口、1人当たり国民総所得(GNI)および輸出依存度(輸出額÷国民総所得)を示したものである。タイ、ベトナム、マレーシアに該当するものを、A～Fから一つずつ選び、マークせよ。(解答番号 タイ：21、ベトナム：22、マレーシア：23)

表1

国	面積 (千 km <sup>2</sup> )	人口 (千人)	1人当たり 国民総所得 (米ドル)	輸出 依存度 (%)
A	677	48,337	876	20.8
B	513	69,519	4,414	64.0
C	349	88,792	1,145	71.3
D	331	28,859	8,083	86.6
E	300	94,852	2,851	19.3
F	237	6,288	1,005	28.0

統計年次：2010年。ただし人口のみ2011年。

資料：『世界国勢図会 2012/13』より作成。

問11 次の表2は、日本のインドネシア、シンガポール、タイに対する輸出および輸入の総額、金額上位3品目とその割合(%)を示したものである。①～③に該当する国名の組み合わせとして適切なものを以下から一つ選び、マークせよ。(解答番号24)

表2

単位：億円，%

	①		②		③	
	輸出	輸入	輸出	輸入	輸出	輸入
総額	34,889	18,857	18,594	6,995	16,187	25,764
1位	機械類 (46.4)	機械類 (31.3)	機械類 (39.9)	機械類 (32.5)	機械類 (41.3)	原油 (18.8)
2位	鉄鋼 (12.8)	魚介類 (6.7)	石油製品 (14.0)	医薬品 (14.8)	鉄鋼 (11.2)	液化天然ガス (18.0)
3位	自動車部品 (9.3)	肉類 (5.3)	船舶 (5.8)	科学光学機器 (6.3)	自動車 (11.0)	石炭 (13.7)

統計年次：2012年。

資料：『日本国勢図会 2013/14』より作成。

	①	②	③
A	インドネシア	シンガポール	タイ
B	インドネシア	タイ	シンガポール
C	シンガポール	インドネシア	タイ
D	シンガポール	タイ	インドネシア
E	タイ	インドネシア	シンガポール
F	タイ	シンガポール	インドネシア



問12 次の表3は、韓国、中国、日本の相手先別輸出額および輸入額の上位3カ国・地域とその割合(%)を示したものである。①～③に該当する国名の組み合わせとして適切なものを以下から一つ選び、マークせよ。(解答番号25)

表3

	①		②		③	
	輸出	輸入	輸出	輸入	輸出	輸入
1位	②(19.4)	②(22.1)	米国(18.0)	①(12.6)	②(24.8)	②(16.8)
2位	米国(15.6)	米国(9.9)	香港(13.8)	③(9.9)	米国(10.6)	①(15.1)
3位	③(8.1)	豪州(6.5)	①(7.6)	台湾(8.3)	①(6.0)	米国(9.5)

注) 米国はアメリカ合衆国、豪州はオーストラリアを指す。

統計年次：2010年。

資料：『世界国勢図会 2012/13』より作成。

- |   | ①  | ②  | ③  |
|---|----|----|----|
| A | 韓国 | 中国 | 日本 |
| B | 韓国 | 日本 | 中国 |
| C | 中国 | 韓国 | 日本 |
| D | 中国 | 日本 | 韓国 |
| E | 日本 | 韓国 | 中国 |
| F | 日本 | 中国 | 韓国 |

問13 次の表4は、スリランカ、パキスタン、バングラデシュの年間1人当たり食料供給量を示したものである。①～③に該当する国名の組み合わせとして適切なものを以下から一つ選び、マークせよ。(解答番号26)

表4

単位：kg/人

	①	②	③
穀類	197.5	150.3	137.0
うち米	173.3	103.8	17.0
小麦	16.0	43.2	110.2
油糧作物	1.9	62.9	1.3
植物油	5.3	2.4	12.3
野菜	26.8	38.6	32.4
果物	24.2	32.0	34.1
肉類	4.0	6.3	14.7
牛乳・乳製品	20.2	35.9	171.9
魚介類	18.9	20.9	2.0

注) 牛乳・乳製品はバターを除く。

統計年次：2009年。

資料：FAOSTAT, *Food Balance Sheets* (2012年6月29日更新版)より作成。

	①	②	③
A	スリランカ	パキスタン	バングラデシュ
B	スリランカ	バングラデシュ	パキスタン
C	パキスタン	スリランカ	バングラデシュ
D	パキスタン	バングラデシュ	スリランカ
E	バングラデシュ	スリランカ	パキスタン
F	バングラデシュ	パキスタン	スリランカ

〔Ⅳ〕 次の文章を読み、下記の設問に答えよ。

国連人口基金によると、2010年現在、世界には約  億人の人々が暮らしており、これは同じ年の日本の人口の約  倍に相当する。世界の人口は、20世紀後半以降に急速に増大してきたが、地域や国によって、人口増加率<sup>(ア)</sup>や年齢別構成<sup>(イ)</sup>は様ではなく、それぞれの問題を抱えている。人口増加率を規定する要因としては、二つが挙げられる。出生率と死亡率の差としての  増加率と、人口移動によって生じる社会増加率である。人口移動は、国家間におけるもののほか、国内における動き<sup>(ウ)</sup>についても注目される。このうち、国家間における動き<sup>(エ)</sup>として懸念されるのが、難民<sup>(カ)</sup>についてである。1951年に採択された、いわゆる「難民条約」では、難民を「人種、宗教、国籍、政治的意見やまたは特定の社会集団に属するなどの理由で、自国にいと迫害を受けるかあるいは迫害を受ける恐れがあるために他国に逃れた」人々と定義している。

問 1 空欄  および  に入る数値の組み合わせとして、適切なものを以下から一つ選び、マークせよ。(解答番号 27)

- |   | (1) | (2) |
|---|-----|-----|
| A | 49  | 39  |
| B | 69  | 54  |
| C | 89  | 70  |
| D | 49  | 60  |
| E | 69  | 84  |
| F | 89  | 108 |

問 2 下線部(ア)に関して、次の表 1 は 1950 年と 2010 年における、アジア、アフリカ、オセアニア、南北アメリカ、ヨーロッパの人口が、世界の人口に占める割合(%)を示したものである。①～③に該当する地域の組み合わせとして適切なものを以下から一つ選び、マークせよ。(解答番号 28)

表 1

	アジア	①	②	③	オセアニア
1950 年	55.3	21.7	13.4	9.1	0.5
2010 年	60.2	10.7	13.6	14.9	0.5

資料：World Population Prospects, the 2012 Revision より作成。

- |   | ①      | ②      | ③      |
|---|--------|--------|--------|
| A | アフリカ   | 南北アメリカ | ヨーロッパ  |
| B | アフリカ   | ヨーロッパ  | 南北アメリカ |
| C | 南北アメリカ | アフリカ   | ヨーロッパ  |
| D | 南北アメリカ | ヨーロッパ  | アフリカ   |
| E | ヨーロッパ  | アフリカ   | 南北アメリカ |
| F | ヨーロッパ  | 南北アメリカ | アフリカ   |

問 3 下線部(イ)に関して、次の図1の①～③は、イギリス、日本、ブラジルのいずれかの人口構成を、年齢階層別・男女別にグラフ化したものである。①～③に該当する国名の組み合わせとして適切なものを以下から一つ選び、マークせよ。(解答番号 29)

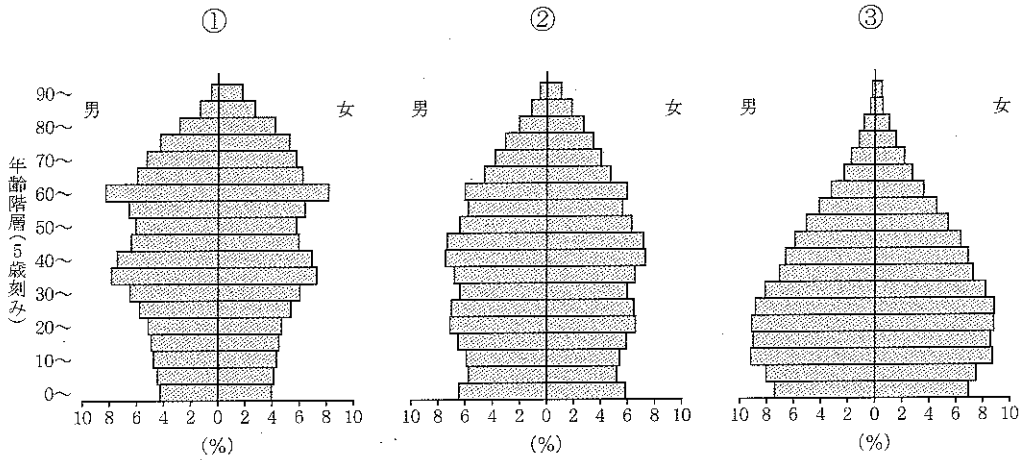


図 1

統計年次：イギリスとブラジルは 2010 年，日本は 2011 年。  
資料：『世界の統計 2013』より作成。

- |   | ①    | ②    | ③    |
|---|------|------|------|
| A | イギリス | 日本   | ブラジル |
| B | イギリス | ブラジル | 日本   |
| C | 日本   | イギリス | ブラジル |
| D | 日本   | ブラジル | イギリス |
| E | ブラジル | イギリス | 日本   |
| F | ブラジル | 日本   | イギリス |

問 4 下線部(ウ)に関して、次の図2は、アメリカ合衆国、イタリア、スウェーデン、日本、フランスの合計特殊出生率の推移を示したものである。このうちイタリアを表すものをA～Eから一つ選び、マークせよ。(解答番号30)

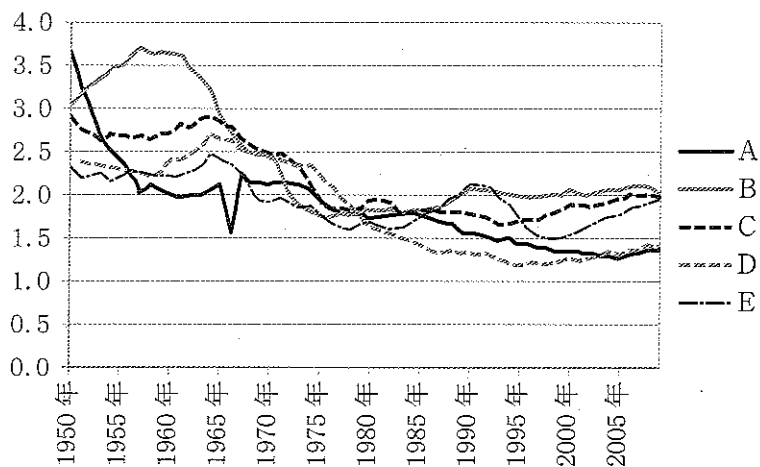


図 2

資料：『平成 23 年版 子ども・子育て白書』データより作成。

問 5 空欄  に当てはまる適切な語句を、解答番号 106 に記入せよ。

問 6 下線部(エ)に関して、イギリスの植民地時代を中心に、インドから、主に東南アジアやインド洋周辺諸国に移住したインド系移民を、何というか、漢字 2 文字で、解答番号 107 に記入せよ。

問 7 下線部(カ)に関して、次の図3は、秋田県、岡山県、神奈川県、熊本県、滋賀県の社会増加率の変化を示したものである。このうち滋賀県を表すものをA～Eから一つ選び、マークせよ。(解答番号31)

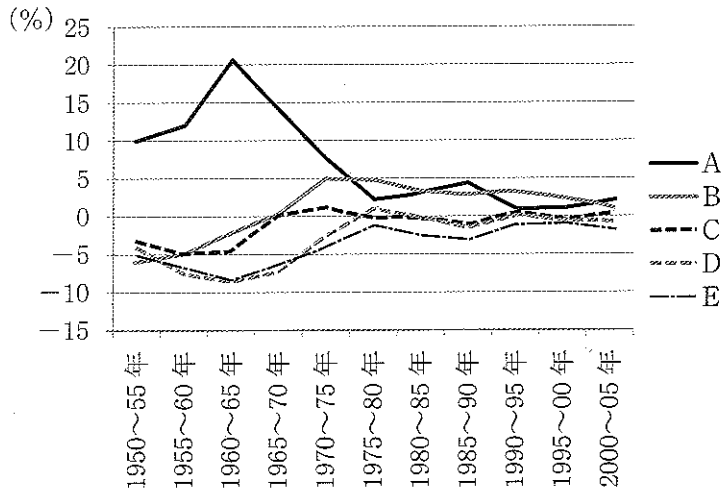


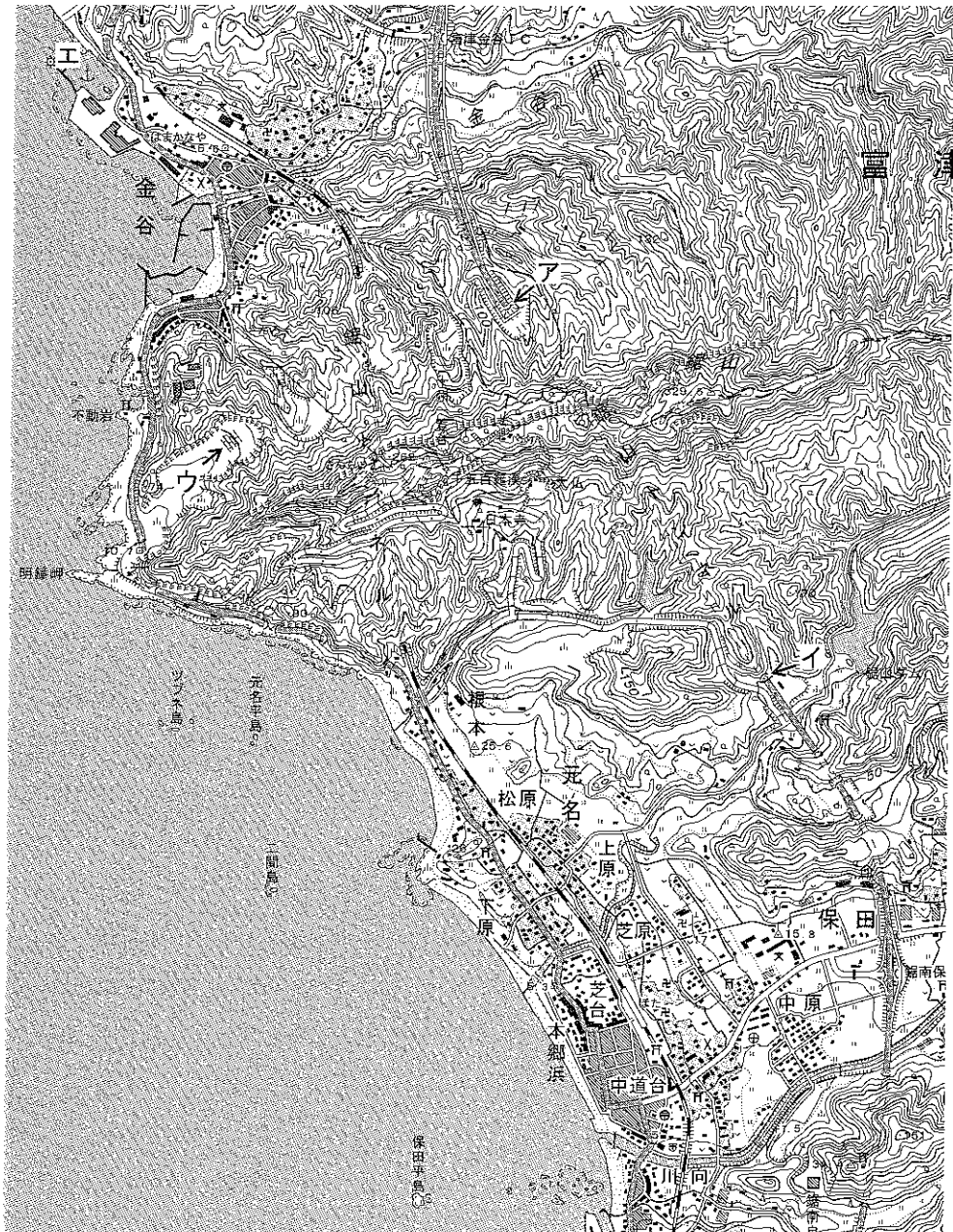
図3.

注) 増加率は5年間の変化を示した数値。

資料：総務省統計局ホームページより作成。

問 8 下線部(カ)に関して、2012年末現在で、世界最大の難民発生国となっている国の名前を、解答番号108に記入せよ。なお、この国の南東に位置し、国境を接する国が世界最大の難民受入国となっている。

[V] 以下の地形図は、千葉県富津市および鋸南町付近を示したものである。下記の設問に答えよ。



注) 国土地理院発行の2万5千分の1地形図(2013年発行)「保田」の一部を原寸で表示。



問 1 地形図上の鉄道の鋸山トンネルの長さに最も近いものを以下から一つ選び、マークせよ。(解答番号 32)

- A 250 m    B 750 m    C 1,250 m    D 1,750 m    E 2,250 m

問 2 地形図上のア～イ間の地形断面図を表すものとして適切なものを、次の図 1 の A～E から一つ選び、マークせよ。(解答番号 33)

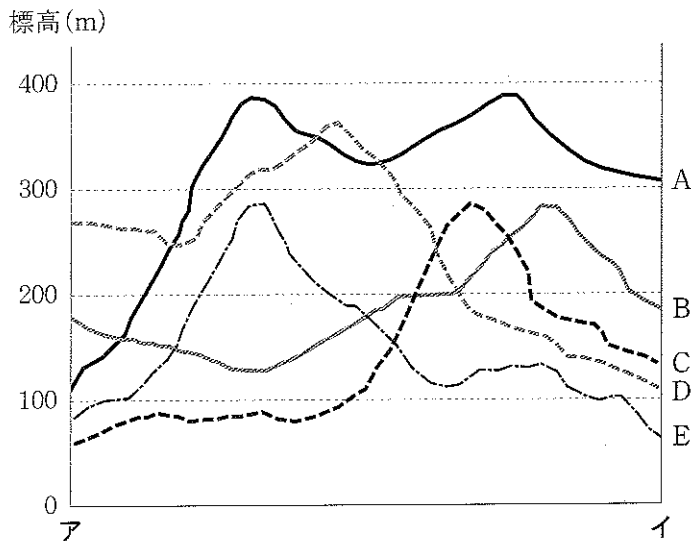





図 1



問 3 地形図上のウの地点にある地図記号  が表すものとして適切なものを以下から一つ選び、マークせよ。(解答番号 34)

- A 採鉱地    B 採石地    C 湿地    D 滝    E 擁壁

問 4 地形図上の「さんろく」駅から「さんちょう」駅まで、ロープウェイで結ばれている。「さんろく」駅と「さんちょう」駅の標高差に最も近いものを以下から一つ選び、マークせよ。(解答番号 35)

- A 80 m    B 130 m    C 180 m    D 230 m    E 280 m

問 5 ロープウェイの下に広がる植生を示す  と  の地図記号が表すものの組み合わせとして適切なものを以下から一つ選び、マークせよ。(解答番号 36)

- |   |   |   |
|---|---|---|
|   |  |  |
| A | 広葉樹林  | 荒地  |
| B | 針葉樹林  | 荒地  |
| C | 竹林  | 荒地  |
| D | 広葉樹林  | 笹地  |
| E | 針葉樹林  | 笹地  |
| F | 竹林  | 笹地  |

問 6 地形図から判断できる事柄として適切なものを以下から一つ選び、マークせよ。(解答番号 37)

- A 鋸山の山中に位置する日本寺から、エの港の様子を見ることができる。
- B 鋸山ダムによって、せき止められた人工湖の面積は、100,000 m<sup>2</sup> より小さい。
- C 鋸山の最高地点の標高は 350 m を超える。
- D ロープウェイの「さんろく」駅からエの港まで、分速 70 m で歩いた場合の所要時間は 5 分以内である。
- E 明鐘岬では、海から昇る日の出を鑑賞することができる。

問 7 地形図上のエの港から、対岸の神奈川県横須賀市久里浜港までは、フェリー航路で結ばれており、その距離は約 12 km である。この航路を時速 12 ノットで航海した場合の所要時間に最も近いものを以下から一つ選び、マークせよ。なお、1 ノットとは 1 時間に 1 海里進む速度を表し、1 海里は地球の円周の弧度 1 分の長さに相当する。(解答番号 38)

- A 15 分      B 30 分      C 45 分      D 60 分      E 90 分