

2020 年度 明治大学

【文学部】

解答時間 60分



配点 100点

ろ

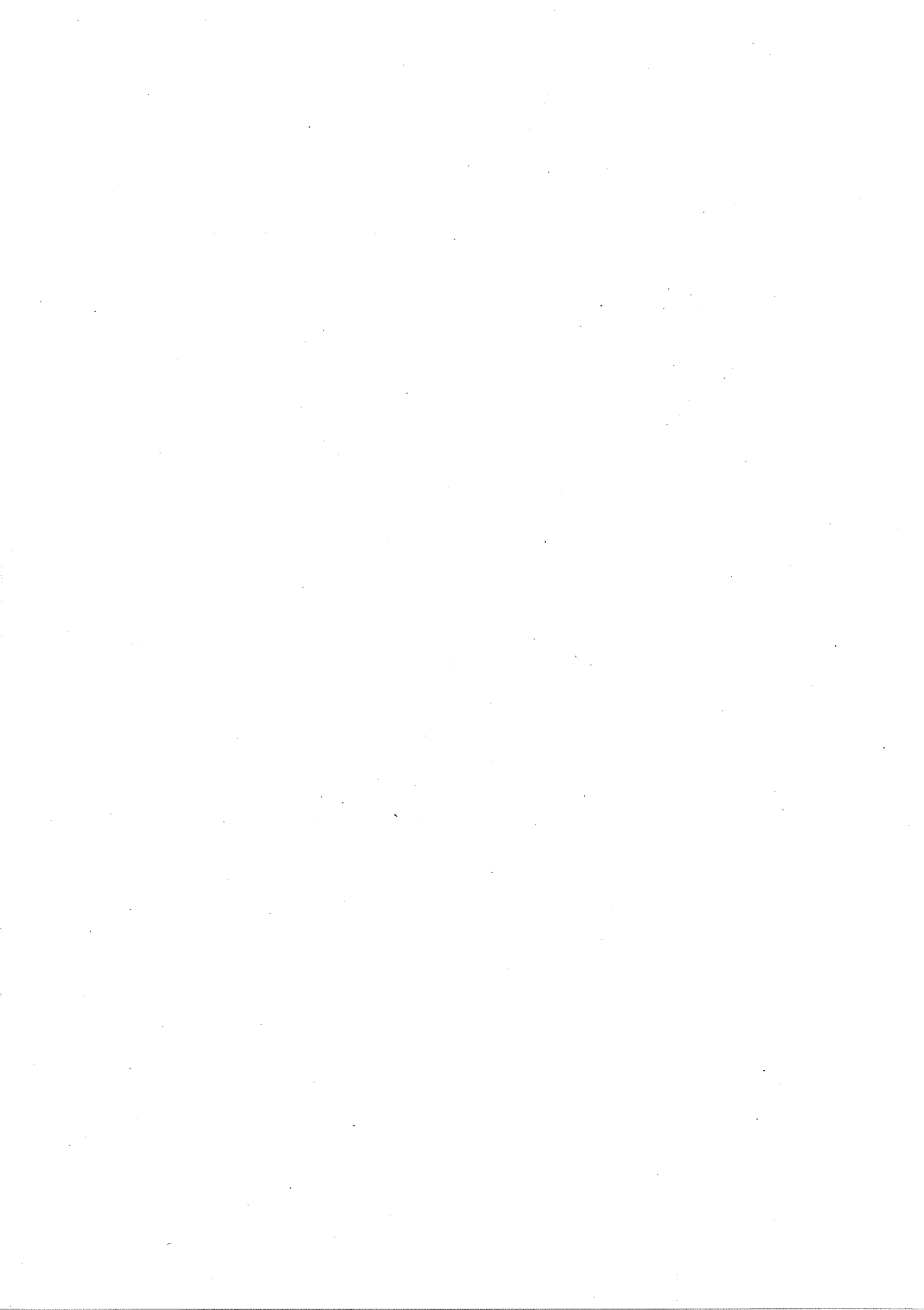
## 地 理 B 問 題

はじめに、これを読みなさい。

1. この問題用紙は 28 ページある。ただし、ページ番号のない白紙はページ数に含まない。
2. 解答用紙に印刷されている受験番号が正しいかどうか、受験票と照合して確認すること。
3. 監督者の指示にしたがい、解答用紙の氏名欄に氏名を記入すること。
4. 解答は全て解答用紙の所定欄にマークするか、または記入すること。所定欄以外のところには何も記入しないこと。
5. 問題に指定された数より多くマークしないこと。
6. 解答は、必ず鉛筆またはシャープペンシル(いずれも HB・黒)で記入のこと。
7. 訂正する場合は、消しゴムできれいに消し、消しくずを残さないこと。
8. 解答用紙は、絶対に汚したり折り曲げたりしないこと。
9. 解答用紙は持ち帰らず、必ず提出すること。
10. 問題用紙は必ず持ち帰ること。
11. マークシート記入例

良い例	悪い例
	





〔 I 〕 以下の設問に答えよ。なお、掲載されている地形図は、いずれも国土地理院の縮尺 2 万 5 千分 1 の地形図の一部（原寸）である。

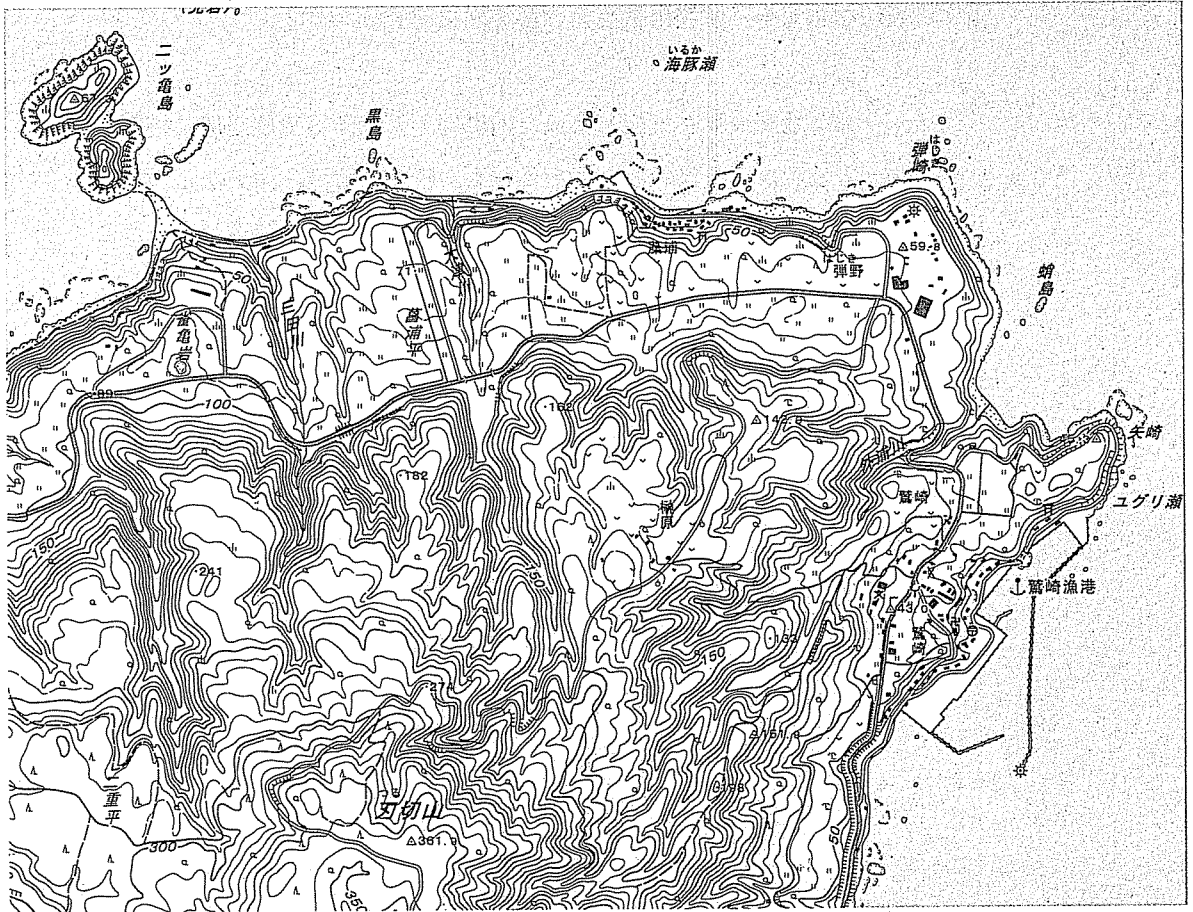
問 1 日本における地形図や空中写真に関連して述べた文章として、適切なものを以下の選択肢から 1 つ選び、その記号を解答欄にマークせよ。

- ① 空中写真からは様々な情報を取得可能であり、場合によっては地下の様子も推定できる。ただし、それはカラー写真に限定された話であり、白黒写真だけでは植生や土地利用の判別はほぼ不可能である。
- ② 航空機から撮影した空中写真を用いた測量は費用がかさむ。そのため、写真の撮影枚数が多くならないよう、また、隣り合う写真が可能な限り重ならないように、撮影範囲が調整されている。
- ③ 国土地理院の地形図で採用されているのはユニバーサル横メルカトル図法である。これは、この図法を中縮尺の基本図に採用するよう、第二次世界大戦後に定められたアメリカ合衆国などの連合国との条約に基づく。
- ④ 日本では、国土地理院があらゆる主題図の作成を一手に担っているわけではない。例えば、海底地形図については海上保安庁が、地質図については独立行政法人の産業技術総合研究所が、それぞれの主な作成機関となっている。
- ⑤ ひとたび作成された地形図や撮影された空中写真は、原則として再度作成されたり撮影されたりすることはない。ただし、その地域で災害が発生し、事物の大幅かつ突発的な変更が生じた場合にはその限りではない。

問 2 地理情報と地図に関する以下の文章中の空欄  と  に該当する適切な語句を、解答用紙裏面の解答欄に記せ。

今日、多様な地図表現が可能となったのには、人工衛星や航空機に搭載したセンサーで地表からの電磁波などをとらえ、陸上・海洋・大気などの状態を探る技術である  をはじめとする情報通信技術の発達によるところが大きい。さらに、コンピュータの性能が向上すると、位置情報をもつさまざまなデータの分析・表現も容易になった。例えば、町丁別の人口や年齢構成の情報は地図と紐づけられ、コンビニエンスストアなどの出店戦略に役立てられている。このようにコンピュータ上で地理情報を収集・整理・分析・表示する一連のしくみを  という。

問 3 以下の地形図をみて(1)~(4)の設問に答えよ。



- (1) この地域について述べた以下の説明文のうち、適切なものを以下の選択肢から1つ選び、その記号を解答欄にマークせよ。
- ① エスチュアリーと称する海岸地形が発達している。
  - ② 針葉樹林、広葉樹林がともに存在している。
  - ③ 農地はほぼ水田で占められている。
  - ④ 「刃切山」から「二重平」にかけてゴルフ場が立地している。
  - ⑤ 北岸にはサンゴ礁が良好に発達している。

(2) この地域では段丘の発達が顕著である。段丘について述べた文章として、不適切なものを以下の選択肢から1つ選び、その記号を解答欄にマークせよ。

- ① 波浪の作用によって形成された段丘を海成段丘とよぶ。
- ② 段丘は地殻変動の歴史を紐解く手掛かりとなる。
- ③ 日本では新生代よりも古い時代に形成された段丘面が広く残っている。
- ④ 段丘面の地盤高は比較的高く、津波発生時の避難場所として適している。
- ⑤ 段丘面では水を得にくいため、生活の場にはなりにくかった。

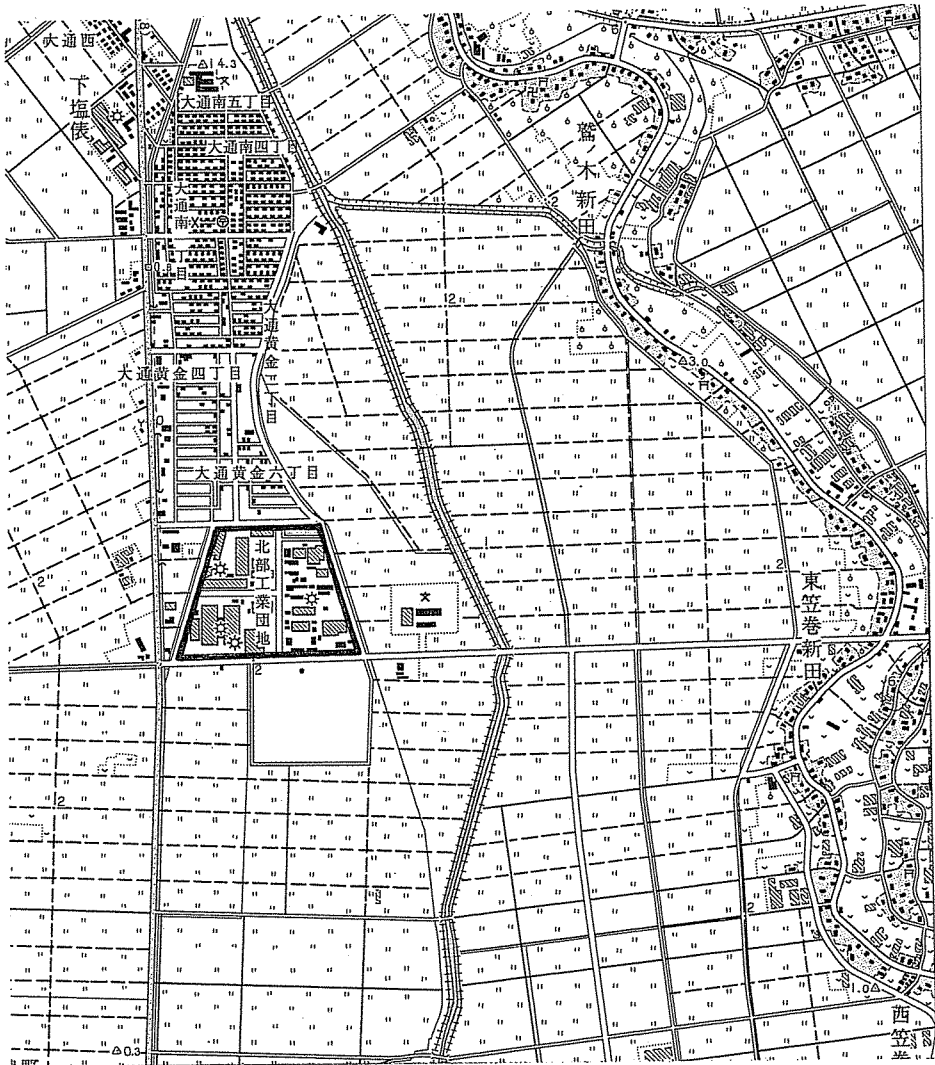
(3) 「鷺崎」の集落には存在しない施設（地図記号）を以下の選択肢から1つ選び、その記号を解答欄にマークせよ。

- ① 官公署
- ② 交番
- ③ 小中学校
- ④ 消防署
- ⑤ 電子基準点

(4) 「大津川」の河口から標高100 mまでの流路の平均勾配として、適切なものを以下の選択肢から1つ選び、その記号を解答欄にマークせよ。ただし勾配の単位は‰（千分率）とする。

- ① 20
- ② 40
- ③ 80
- ④ 160
- ⑤ 320

問 4 以下の地形図をみて(1)~(5)の設問に答えよ。





- (1) 「鷺ノ木新田」や「東笠巻新田」の集落が立地する地形的な高まりの名称と、その形成に直接関与した作用の組み合わせとして、適切なものを以下の選択肢から1つ選び、その記号を解答欄にマークせよ。

	名称	作用
①	自然堤防	堆積
②	自然堤防	侵食
③	砂丘	堆積
④	砂丘	侵食
⑤	浜堤	堆積
⑥	浜堤	侵食

- (2) 「大通南」と、「鷺ノ木新田」や「東笠巻新田」は、集落の平面形態が異なっている。このことに関し、a)どのように異なっているのか、b)なぜそのような差異が生じているのかについて、それぞれ解答用紙裏面の解答欄の枠内に具体的に述べよ。

- (3) 「北部工業団地」(図中の太線枠内)の面積として近いものを、以下の選択肢から1つ選び、その記号を解答欄にマークせよ。

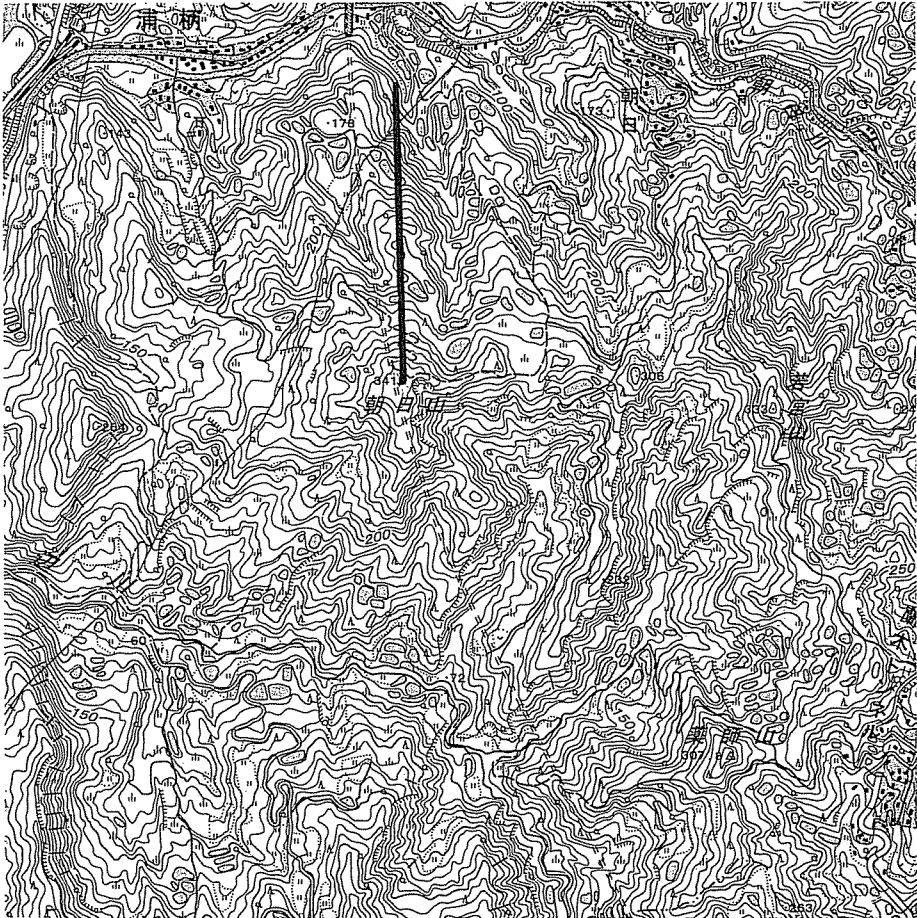
- ① 2 ha                      ② 20 ha                      ③ 50 ha  
④ 100 ha                      ⑤ 500 ha

- (4) この地域にあるような海拔ゼロメートル地帯が生じる人為的要因として考えられるものを、解答用紙裏面の解答欄の枠内に収まる程度で1つ答えよ。なお、この地域に限定される要因でなくても構わない。

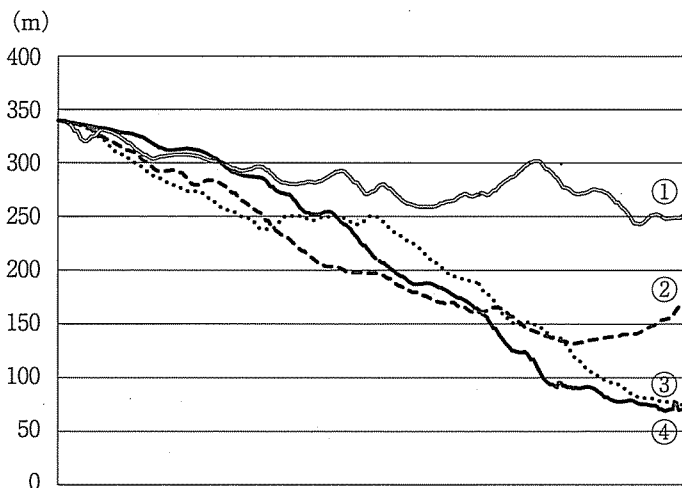
- (5) 今日の日本において、海拔ゼロメートル地帯が最も広く分布する平野を以下の選択肢から1つ選び、その記号を解答欄にマークせよ。

- ① 石狩平野                      ② 庄内平野                      ③ 徳島平野  
④ 富山平野                      ⑤ 濃尾平野

問 5 以下の地形図をみて(1)~(3)の設問に答えよ。



- (1) 朝日山の341 mの標高点を起点とする測線(図中の太線)に沿う地形断面面として、もっとも近いものを以下の選択肢から1つ選び、その記号を解答欄にマークせよ。なお、水平距離(m)は作題の都合上、表記していない。



- (2) この地域で多数みられる小水域の成因を考慮しつつ、この地域の地形の特徴を述べた文章として、適切なものを以下の選択肢から1つ選び、その記号を解答欄にマークせよ。
- ① かつて永久凍土が分布していた地域であり、最終氷期以降の温暖化にともなって表層の一部が融解し、地表面に波状の起伏が生じた。
  - ② 大小のドリーネやウバーレが発達するカルスト台地が広がる地域であり、石灰岩が溶解することによって形成された。
  - ③ 現在は活動していない第四紀以前の火山体の一部であり、火口跡が小規模凹地群をなしている。
  - ④ 比較的なだらかな丘陵地における地すべりの多発地帯であり、浅い小規模凹地群が多数形成されている。
  - ⑤ 北東から南西方向にかけて活断層が多数発達する地域であり、活断層の動きによって形成された小規模凹地群が並走して発達している。

(3) この地域で多数みられる小水域で養殖されている対象として、適切なものを以下の選択肢から1つ選び、その記号を解答欄にマークせよ。

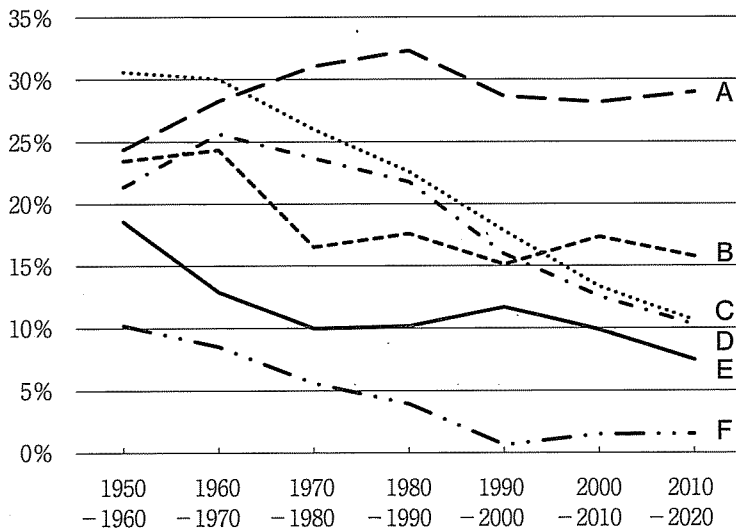
- ① アユ                      ② ウナギ                      ③ エビ  
④ コイ                      ⑤ カキ

〔Ⅱ〕 次の文章を読み、下記の設問に答えよ。

アフリカには人口も面積も巨大な国が多い<sup>(a)</sup>。しかし、それはアフリカが均質であることを意味するのではなく、むしろきわめて多様な民族の居住する大陸が、ヨーロッパの植民地支配の中で大きく分断された経緯によるものであり、内政が不安定な国も少なくない<sup>(b)</sup>。そこで2002年、アフリカ諸国は大陸の平和を促進し、協力体制と統合を強化<sup>(b)</sup>するために、アフリカ連合(AU)を発足させた<sup>(c)</sup>。

アフリカの産業<sup>(d)</sup>についてみると、現在も植民地時代の負の遺産であるモノカルチャー経済が続いている<sup>(d)</sup>。国同士の比較においても、国内での比較でも<sup>(e)</sup>、貧富の差が大きい<sup>(e)</sup>。その中において、観光はアフリカ経済の促進剤と<sup>(f)</sup>みられている<sup>(g)</sup>。1990年から2014年にかけて、国際観光客到着数は1470万人から5600万人に増加した。自然や野生動物を観光資源としている国も多い<sup>(h)</sup>。

問1 以下の図は、アフリカ、アジア、ヨーロッパ、ラテンアメリカ（カリブ海を含む）、北アメリカ、オセアニアの6つの地域について、1950年から2020年までの10年ごとの人口増加率を示したものである。アフリカと北アメリカの人口増加率推移の組み合わせとして、適切なものを選択肢から1つ選び、その記号を解答欄にマークせよ。



(World Population Prospects 2019 をもとに作成。なお2020年の値は推計値)

	アフリカ	北アメリカ
①	A	C
②	A	E
③	A	F
④	B	C
⑤	B	E
⑥	C	F

問 2 文中の下線部(a)に関し、以下の表は、アフリカ諸国のうち人口が多い上位6か国を示したものである。

	人口 (千人)	面積 (万 km <sup>2</sup> )	国内総生産 (百万ドル)	輸出額が 最大の 品目	国際 観光客数 (千人)
(ア)	195,875	92	404,649	(あ)	1,889
エチオピア	107,535	110	70,315	(い)	871
エジプト	99,376	100	270,144	(う)	5,258
(イ)	84,005	235	40,337	(え)	191
タンザニア	59,091	95	47,653	(お)	1,233
(ウ)	57,398	122	295,440	(か)	10,044

資料) 世界国勢図会 2018-2019, データブック オブ・ザ・ワールド 2019

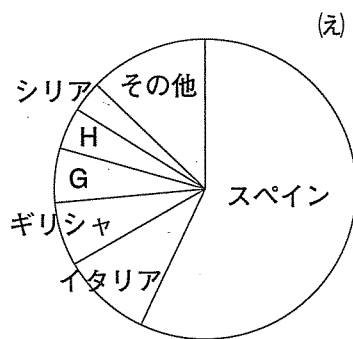
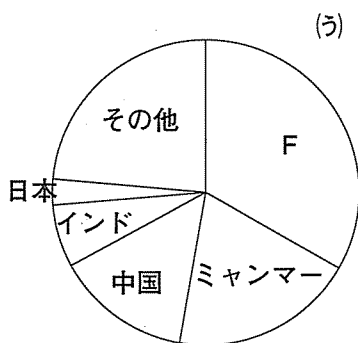
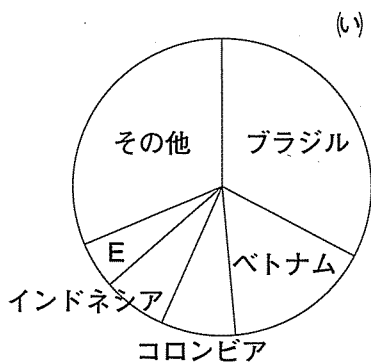
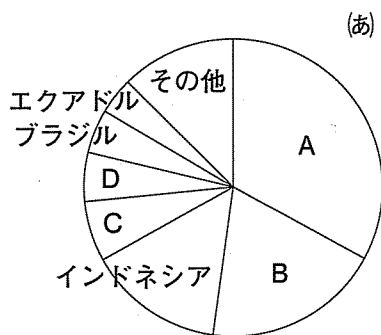


問 5 文中の下線部(c)に関し、アフリカの政治について述べた以下の文章のうち、最も不適切なものを1つ選び、その記号を解答欄にマークせよ。

- ① AUの前身であるアフリカ統一機構は、アフリカ諸国の多くが植民地支配を脱した1963年に、独立と主権の擁護などを目的に発足した。
- ② 第二次大戦後、ヨーロッパ諸国は経済権益を守るためにアフリカ諸国を独立させたため、独立にともなって大きな戦争はなかった。
- ③ 独立後、内戦や独裁政権のもと低開発状態の国が多かったが、近年は外国の投資により開発が進み、南南問題が生じている。
- ④ 2010年代のはじめにおきた「アラブの春」は、チュニジアのジャスミン革命を契機に、北アフリカから中東へ広がった民主化運動である。
- ⑤ ソマリア沖では海賊が出没して国際海運の障害となったが、多くの国が艦船を派遣して船舶警備にあたったため、近年は沈静化している。

問 6 文中の下線部(d)に関し、次ページの(あ)～(え)のグラフは、アフリカで比較的生産量が多い農作物・製品について、世界における生産量の国別割合を示したものであり、A～Hはいずれもアフリカの国が該当する。





(世界国勢図会 2018-2019 のデータをもとに作成)

- (1) (あ)と(い)のグラフに当てはまる品目の組み合わせとして、適切なものを以下の選択肢から1つ選び、その記号を解答欄にマークせよ。

	(あ)	(い)
①	カカオ豆	コーヒー豆
②	カカオ豆	さとうきび
③	コーヒー豆	カカオ豆
④	コーヒー豆	さとうきび
⑤	さとうきび	カカオ豆
⑥	さとうきび	コーヒー豆

- (2) (う)と(え)のグラフに当てはまる品目の組み合わせとして、適切なものを以下の選択肢から1つ選び、その記号を解答欄にマークせよ。

	(う)	(え)
①	オリーブ油	ごま油
②	オリーブ油	なたね油
③	ごま油	オリーブ油
④	ごま油	なたね油
⑤	なたね油	オリーブ油
⑥	なたね油	ごま油

- (3) グラフ中のAとGに当てはまる国の組み合わせとして、適切なものを以下の選択肢から1つ選び、その記号を解答欄にマークせよ。

	A	G
①	エチオピア	コートジボワール
②	エチオピア	チュニジア
③	コートジボワール	エチオピア
④	コートジボワール	チュニジア
⑤	チュニジア	コートジボワール
⑥	チュニジア	エチオピア

問 7 次の食品と材料の組み合わせのうち、アフリカの料理として現地で最も食べられているものを以下の選択肢から1つ選び、その記号を解答欄にマークせよ。

	食品	材料
①	チャパティ	小麦
②	フフ	キャッサバ
③	トルティーヤ	とうもろこし
④	ビーフン	米
⑤	ニョッキ	じゃがいも

問 8 文中の下線部(e)に関し、以下の表中のA～Eは、モノカルチャー経済が顕著なガーナ、カメルーン、ザンビア、ボツワナ、リビアの5か国の輸出総額と主要輸出品の割合を示したものである。このうち、ガーナとザンビアの組み合わせとして、適切なものを1つ選び、その記号を解答欄にマークせよ。

A	B	C	D	E
9,550 百万ドル	8,151 百万ドル	10,200 百万ドル	3,303 百万ドル	5,899 百万ドル
金 40.8%	銅 75.5%	原油 83.8%	原油 39.3%	ダイヤモンド 88.7%
原油 25.2%	その他 24.5%	その他 16.2%	木材 14.1%	その他 11.3%
カカオ豆 11.4%			カカオ豆 12.3%	
その他 22.6%			その他 34.3%	

資料) データブック オブ・ザ・ワールド 2019

	ガーナ	ザンビア
①	A	B
②	A	E
③	C	B
④	C	E
⑤	D	B
⑥	D	E

問9 文中の下線部(f)に関し、問2の表中の(ア)国は、アフリカでもっとも国内総生産が大きい、貧富の差も大きい。(ア)国の国名を明らかにして、その産業経済について述べつつ、貧富の差が解消されない政治的情勢を、解答用紙裏面の解答欄の枠内に収まる範囲で説明せよ。

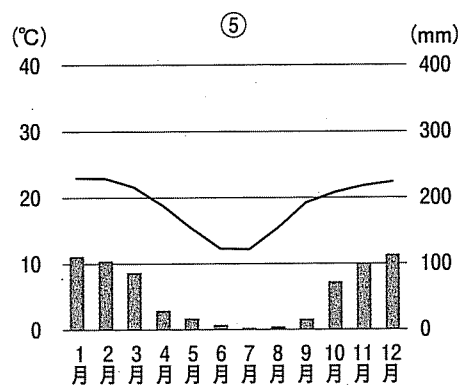
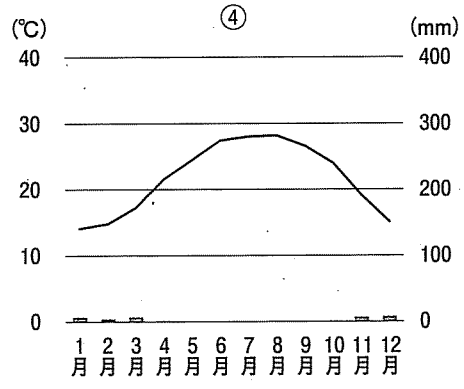
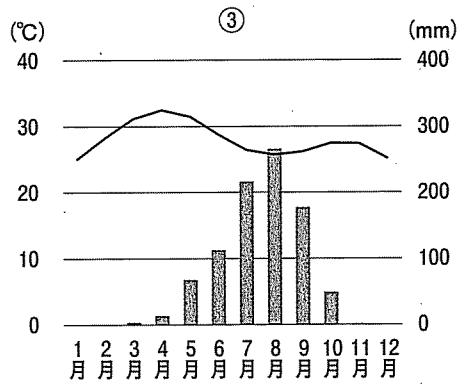
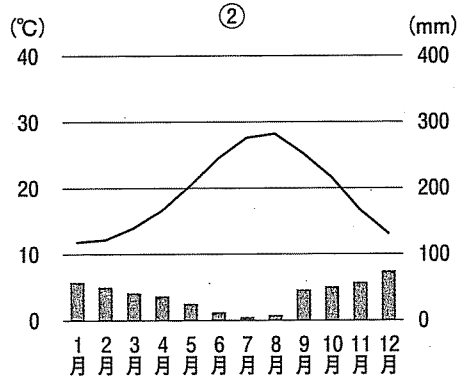
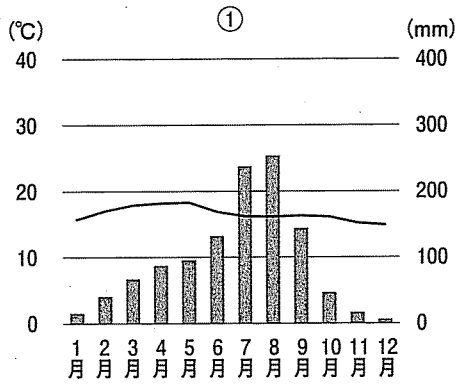
問10 文中の下線部(g)に関し、アフリカの観光に関する下記の記述のうち、適切なものを1つ選び、その記号を解答欄にマークせよ。

- ① アフリカの「手つかずの自然」に見える地域の中には、植民地時代にスポーツ・ハンティングのために作られたところもある。
- ② アフリカの国立公園では、貴重な生物資源や自然環境を守るため、内部における住民の居住や資源利用が一切禁じられている。
- ③ 観光資源に恵まれていても、旧宗主国の国際観光資本が観光産業を支配しているため、地元住民が雇用されることはほとんどない。
- ④ 国際的な観光客は、野生動物や未知の文化への関心から、アフリカ大陸の沿海部の国よりも内陸部の国に多く訪れる。
- ⑤ 野生動物は重要な観光資源であるが、密猟も後を絶たず、とりわけ象肉が珍重されるアフリカゾウは絶滅が懸念されている。

問11 文中の下線部(h)に関し、アフリカ大陸最高峰のキリマンジャロ山に関する下記の記述のうち適切なものを1つ選び、その記号を解答欄にマークせよ。

- ① 大陸プレート同士が衝突し、地表が隆起することによって形成された山脈の一部である。
- ② 南北に並ぶ火山列の北端に位置するホットスポットの上を北に動くプレート上にできた火山である。
- ③ 大陸プレートの下に海洋プレートが沈み込むことで起きる火成活動により噴出した火山である。
- ④ マントル対流の大規模な上昇域に対応して隆起し、断裂した大地溝帯のそばにある世界最大規模の火山である。
- ⑤ ずれるプレート境界からマグマが噴出したことによる火山である。

問12 次ページのグラフはエチオピア、エジプト、チュニジア、マリ、南アフリカ共和国それぞれの首都の雨温図である。このうち、マリの首都の雨温図を表すグラフを1つ選び、その記号を解答欄にマークせよ。



■ 月平均降水量 (mm)    — 月平均気温 (°C)

(気象庁 HP 世界の地点別年値より作成)

〔Ⅲ〕 以下の(A)~(C)の文章を読み、設問に答えよ。

(A) 土壌はおもに、微生物によって動植物の遺骸が分解されて有機物の微粒子になる  作用と、母岩が分解されて砂や粘土になる  作用によってもたらされる。それゆえ土壌は、前者の作用と関係の深い  土壌と、後者の作用の影響を強く受けた  土壌に、大まかに分類することができる。

土壌は植生や気候にほぼ対応する。温暖で降水量が適度にあると、植物の落葉や枯れ草が分解されて、土壌の養分になる。温暖湿潤気候下の  林のような落葉広葉樹林帯では、落葉が分解されて有機物を含む褐色の土壌が形成される。温帯の半乾燥地帯になると、乾季の豊富な枯草から  色の肥沃な土壌が形成されるが、さらに乾燥が厳しくなると、分解があまりすすまないため  色の土壌となる。一方、高温湿潤気候下では、有機物は分解されやすいが、降水量が多いために流出し、鉄分が多く残るため  色の土壌が多くなる。その反対に、気温が低くなると、分解が進まず土壌は酸性化し、酸性の水分が鉄分を溶かして流し出すため、残された土壌は  色になる。

土壌は、気候帯に関係なく地形・地下水・岩石などの特性に支配され、局地的に分布する。石灰岩を母岩とする  は、石灰岩に含まれる炭酸カルシウムが溶け出し、後に残った鉄分などが酸化したものである。地中海沿岸におもに分布するが、あまり肥沃でなく、果樹やオリーブの栽培などに利用される。 は、インドのデカン高原に卓越する土壌につけられた地方名であり、母岩となる玄武岩の性質を強く反映し、肥沃で綿花の栽培に適している。

ウクライナの国土のほとんどは冷帯気候に属している。国土は低平で、雨が少ないので森林よりも草原が多く、草の根や葉は枯れて土に戻るが、冬には雪が土を覆うため分解がゆっくり進み、土壌中に養分が残りやすい。肥沃で生産性が高い  という名の土壌が広く分布し、「欧州のパンかご」とも呼ばれている。首都の北100 kmほどのところには、1986年に爆発事故を起こした  原子力発電所があり、沈静化の不手際や汚染物質の拡散により、おお

きな人的被害をもたらした。また、2000年代になってから隣国との関係が悪化し、2014年には  半島が隣国に併合された。

問 1 文中の空欄  と  に該当する語句の組み合わせとして、適切なものを以下の選択肢から1つ選び、その記号を解答欄にマークせよ。

	い	う
①	風化	間帯
②	腐植	間帯
③	変成	間帯
④	風化	成帯
⑤	腐植	成帯
⑥	変成	成帯

問 2 文中の空欄  に該当する語句を、以下の選択肢から1つ選び、その記号を解答欄にマークせよ。

- ① カラマツ                      ② コルクガシ                      ③ トドマツ  
④ ブナ                              ⑤ マングローブ

問 3 文中の空欄  に該当する語句を、以下の選択肢から1つ選び、その記号を解答欄にマークせよ。

- ① 赤                                  ② 赤紫                                  ③ 灰白  
④ 黒                                  ⑤ 栗



問 4 文中の空欄  ,  に該当する語句の組み合わせとして、適切なものを以下の選択肢から1つ選び、その記号を解答欄にマークせよ。

	ア	イ
①	テラローシャ	テラロッサ
②	テラローシャ	レグール
③	テラロッサ	レグール
④	テラロッサ	テラローシャ
⑤	レグール	テラローシャ
⑥	レグール	テラロッサ

問 5 文中の空欄  ,  ,  に当てはまる語句を、解答用紙裏面の解答欄に記せ。

(B) ブラジルの国土の約 8 割は熱帯気候に属している。赤道付近を流れるアマゾン川流域には、 と呼ばれる世界最大の熱帯雨林が広がり、緯度が高くなるにつれて熱帯季節林、サバナへと変化する。熱帯では土壌中の有機物は、激しい雨によって洗い流されてしまい、養分に乏しい  と呼ばれる土壌が卓越する。ブラジル高原中央部から北東部に広がる  と呼ばれる地域は、農業に向かない酸性土壌で、かつては不毛の地とされていたが、農業技術の進歩や灌漑設備の導入によって、現在では世界的な商品作物の産地に変貌した。ブラジル高原の温帯地域には、玄武岩質の台地が広がり、玄武岩が風化した肥沃な土壌を利用して、 の栽培が発展した。さらに緯度が高くなり温暖湿潤な南部では、ブラジルのなかでは古くから穀物生産が行われていた。

ブラジルは今日、世界有数の農産物生産国であるが、もともとはそれほど農業が盛んだったわけではない。19 世紀に独立を達成して以降も、長らく  と  のプランテーション農業に依存していた。しかし 1970 年代になると、南部から内陸の中西部に大量の農業移民が流入するようになった。彼らは安価な土地を購入して原野を開拓し、酸性土壌にアルカリを投入することで中和し、 や  を栽培する耕地にする一方、牧場を開いて牧畜業を営んだ。ブラジル政府もこれを積極的に後押し、土地が広大で平坦なため、大規模で機械化が進んだ農業が導入された。また  も、もともとブラジル北東部や南東部を中心に栽培されていたが、1970 年代後半から再び生産量が増加するようになった。

問 6 文中の空欄  ,  ,  に該当する適切な語句を、解答用紙裏面の解答欄に記せ。

問 7 森林のもつ機能について述べた下記の文章のうち、最も不適切なものを1つ選び、その記号を解答欄にマークせよ。

- ① 雨水を蓄える天然のダム役割を果たしている。
- ② 大雨の際の土壌保全、土砂災害防止に寄与している。
- ③ 多くの生き物のすみかとなり、生物多様性の保全に寄与している。
- ④ 光合成で二酸化炭素を吸収し、地球環境の保全に役立っている。
- ⑤ マイナスイオンを生成することで、オゾン層の保護に貢献している。

問 8 文中の空欄  に該当する農作物として、適切なものを1つ選び、その記号を解答欄にマークせよ。

- ① オレンジ                      ② コーヒー豆                      ③ サトウキビ
- ④ 天然ゴム                      ⑤ バナナ

問 9 以下の表は、文中の空欄  と  の穀物について、世界全体の生産量と輸出量および、それぞれの上位5か国のシェア（2016年）を順に示したものである。 と  の組み合わせとして適切なものを選択肢から選び、その記号を解答欄にマークせよ。

	(く)生産量	(く)輸出量	(け)生産量	(け)輸出量
世界計	3億3,489万トﾝ	1億3,489万トﾝ	10億6,011万トﾝ	1億4,736万トﾝ
1位	アメリカ 35.0%	アメリカ 42.8%	アメリカ 36.3%	アメリカ 38.0%
2位	ブラジル 28.8%	ブラジル 38.2%	中国 21.9%	アルゼンチン 16.6%
3位	アルゼンチン 17.6%	アルゼンチン 6.6%	ブラジル 6.1%	ブラジル 14.8%
4位	インド 4.2%	パラグアイ 4.0%	アルゼンチン 3.8%	ウクライナ 7.5%
5位	中国 3.6%	カナダ 3.3%	メキシコ 2.7%	フランス 3.7%

資料) 地理統計 2019年版

	く	け
①	小麦	大豆
②	小麦	とうもろこし
③	大豆	とうもろこし
④	大豆	小麦
⑤	とうもろこし	小麦
⑥	とうもろこし	大豆

問10 文中の空欄 く の作物の世界最大の輸入国は中国であり、2000年代になって輸入量が急増した。これは、中国が2001年に、ある国際機関に加盟したことが大きく影響している。この国際機関名を解答用紙裏面の解答欄に記せ。

(C) 家畜とは、人が利用するために飼育する動物をいい、古くから人間は、有用な哺乳動物の繁殖と育成を計画的に行ってきた。家畜は、食用として貴重な栄養源であるだけでなく、衣服・装身具や住居の素材となったり、化石燃料が普及する以前は、動力源としても広く使われた。とくに、農作物の栽培が難しい乾燥地帯では、家畜の放牧が専門化し、自然の草や水を求めて遊牧が行われてきた一方、広大な土地が広がる新大陸では、大規模化して企業化した牧畜がおこなわれるようになった。

**こ** は、食用のほか、農耕や運搬などに使役されるだけでなく、衣類・装身具等の材料、肥料や燃料、建築材料として利用され、その有用性から世界各地で飼育されている。周年繁殖動物なので一年中コンスタントに生産することができ、とくに食生活における乳の利用が盛んな地域では、飼育頭数が多くなる。

**さ** は、免疫力が強く、環境への適応性にも富むため飼育は容易である。肉や脂肪を食用とする他、皮革なども広く利用される。ただし、草食動物ではないため、穀物栽培が難しい乾燥地帯では飼育に向いていない。さらに、宗教によっては食用に厳しい禁忌があるところもある。**し** は、乾燥を好み、また草の利用効率が良いので、乾燥した粗雑な草原でも飼育することができる。このため、乾燥地帯では重要な栄養源となる。また、その毛は衣料に広く使われ、産業革命の原動力のひとつにもなった。**す** は、粗食によく耐え、険しい地形も苦としない。そうした強靱な性質から、山岳部や乾燥地帯で生活する人々にとって貴重な家畜となる。特に **し** と比べると乾燥に強いので、西アジアの乾燥地帯では重要な家畜となっている。

問11 以下の表は、文中の空欄  ～  の家畜について、世界全体の飼育頭数および上位5か国のシェア（2016年）を順に示したものである。

	①	②	③	④
世界計	14億7,489万頭	11億7,335万頭	10億281万頭	9億8,180万頭
1位	ブラジル 14.8%	X 13.8%	X 14.9%	X 46.0%
2位	Y 12.6%	オーストラリア 5.8%	Y 13.3%	Z 7.3%
3位	Z 6.2%	Y 5.4%	ナイジェリア 7.4%	ブラジル 4.1%
4位	X 5.7%	イラン 3.6%	パキスタン 7.0%	スペイン 3.0%
5位	エチオピア 4.0%	ナイジェリア 3.6%	バングラデシュ 5.6%	ベトナム 3.0%

資料) 地理統計 2019年版

- (1)  に該当する家畜を、表中の選択肢①～④から選び、その記号を解答欄にマークせよ。

- (2) 表中の記号 X, Y, Z に該当する国の組み合わせとして、適切なものを以下の選択肢から 1 つ選び、その記号を解答欄にマークせよ。

	X	Y	Z
①	アメリカ	インド	中国
②	アメリカ	中国	インド
③	インド	中国	アメリカ
④	インド	アメリカ	中国
⑤	中国	アメリカ	インド
⑥	中国	インド	アメリカ

問12 モンゴルでは、伝統的に、草と水を求めて住居と家畜を移動させる生活様式が行われてきた。モンゴルの移動式住居の名称を、以下の選択肢から選び、その記号を解答欄にマークせよ。

- ① イグルー                      ② ゲル                      ③ パオ  
④ フェルト                      ⑤ ユルト

問13 多くの国では遊牧民の定住化がすすめられているが、その主な理由について、解答用紙裏面の解答欄の枠内に収まる範囲で説明せよ。











