

2017年度入学試験問題

日本史 B

(試験時間 10:30~11:30 60分)

1. この問題冊子が、出願時に選択した科目のものであることを確認のうえ、解答してください。
2. 解答用紙には、記述解答用紙とマーク解答用紙の2種類がありますので注意してください。
3. 解答は、必ず解答欄に記入およびマークしてください。解答欄以外への記入およびマークは無効となりますので注意してください。
4. 解答は、HBの鉛筆またはシャープペンシルを使用し、訂正する場合は、プラスチック製の消しゴムを使用してください。特に、マーク解答用紙には鉛筆のあとや消しくずを残さないでください。
5. 解答用紙を折り曲げたり、汚したりしないでください。また、マーク解答用紙を記述解答用紙の下敷きに使用しないでください。
6. 解答用紙には、受験番号と氏名を必ず記入およびマークしてください。
7. マーク解答用紙への受験番号の記入およびマークは、コンピュータ処理上非常に重要なので、誤記のないよう特に注意してください。

THE UNIVERSITY OF CHICAGO
DEPARTMENT OF POLITICAL SCIENCE
1100 EAST 58TH STREET
CHICAGO, ILLINOIS 60637
TEL: (773) 936-3300
WWW.POLSC.EDU

THE UNIVERSITY OF CHICAGO
DEPARTMENT OF POLITICAL SCIENCE
1100 EAST 58TH STREET
CHICAGO, ILLINOIS 60637
TEL: (773) 936-3300
WWW.POLSC.EDU

THE UNIVERSITY OF CHICAGO
DEPARTMENT OF POLITICAL SCIENCE
1100 EAST 58TH STREET
CHICAGO, ILLINOIS 60637
TEL: (773) 936-3300
WWW.POLSC.EDU

THE UNIVERSITY OF CHICAGO
DEPARTMENT OF POLITICAL SCIENCE
1100 EAST 58TH STREET
CHICAGO, ILLINOIS 60637
TEL: (773) 936-3300
WWW.POLSC.EDU

I 次の〔A〕・〔B〕の文章を読み、下記の設問に答えなさい。なお、解答に当たっては、適宜、記述解答用紙またはマーク解答用紙を用いなさい。(20点)

〔A〕鎌倉時代には、遠隔地を結ぶ商業取引がさかんになり、陸上交通の要地には が設けられ、守護の管理下に人馬を常備して、使節や飛脚の用に供した。港湾には、運送と保管、委託販売を業とする間が発達した。荘園・公領の中心地、交通の要地、寺社の門前などには、生産された物資を売買するために、月に数回一定の日に定期市が開かれた。京都や奈良の商工業者たちは、同業者の団体である座を結成するようになった。^①

室町時代になると、地方の産業がさかんになり、各地で特産品が生産されるようになった。^② 遠隔地間の取引が活発になり、多量の物資が運ばれる京都への輸送路では、馬借や車借と呼ばれる運送業者が活躍した。^③

特産品の売却のため、地方の市場はその数と市日の回数を増していった。^④ 大都市では、軒さきに棚を設け商品を並べて販売する をかまえた常設の小売店が一般化し、京都の米場・淀の魚市などのように、特定の商品だけを扱う市場が生まれた。

〔B〕鎌倉時代には、売買の手段として、米などの現物にかわって貨幣が多く用いられるようになり、荘園の一部では年貢を米に代わり貨幣で納める がおこってきた。室町時代になると、新たに流入した洪武通宝や永楽通宝などが使用されたが、^⑤ 貨幣需要の増大とともに、民間で私的に鑄造された銭である粗悪な が流通するようになった。取引にあたって などの悪銭の受取を拒み、良銭を求める がおこなわれて、円滑な流通が阻害された。

問1 空欄 ～ に入るもっとも適切な語句を漢字で解答欄に記入しなさい。

問 2 下線部①に関連して、鎌倉時代に結成された座は、室町時代になると、種類や数が著しく増えていった。これらのうち、石清水八幡宮を本所とする荏胡麻油の座を何と呼ぶか。もっとも適切な語句を漢字で解答欄に記入しなさい。

問 3 下線部②に関連して、地方と特産品についての正しい組み合わせを1つ選び、その記号をマークしなさい。

- ア 播磨—杉原紙 イ 備前—漆器 ウ 筑前—陶器
エ 河内—絹織物 オ 尾張—刀剣

問 4 下線部③に関連して、1428年に近江坂本の馬借が徳政を要求したのをきっかけに、京都近郊の農民などが土倉・酒屋などをおそった出来事は何か。もっとも適切な語句を解答欄に記入しなさい。

問 5 下線部④に関連して、応仁の乱後、交通の要地では定期市を月に6回ひらくことが一般化していった。これを何と呼ぶか。もっとも適切な語句を漢字で解答欄に記入しなさい。

問 6 下線部⑤に関連して、明との貿易が朝貢形式であったことに反対して、1411年に勘合貿易を一時中断した将軍は誰か。もっとも適切な人名を漢字で解答欄に記入しなさい。

II 次の文章とあとに続く史料〔A〕、〔B〕を読み、下記の設問に答えなさい。なお、解答に当たっては、適宜、記述解答用紙またはマーク解答用紙を用いなさい。(20点)

18世紀以降、幕藩体制の動揺を直視し、これを批判したり改良したりしようという立場から、さまざまな学問・思想が活発になった。

政治や社会への批判的精神が強かったものとして、賀茂真淵は『』を著し日本の古代思想を追究した。また、日本古来の精神に返ることを主張し、「漢意」を攻撃する論者も現れた。

『大日本史』の編纂事業を中心にしておこったでは、大義名分論から天皇を王者として尊ぶ思想が主張され、それはやがて、徳川斉昭らを中心にして説かれた尊王攘夷論として、幕末の思想や運動に大きな影響を与えた。

商品経済や外国貿易を発展させ活用することで、現体制の改良を説く思想も活発になった。たとえば、佐藤信淵は『』などを著して、産業の国営化と貿易による重商主義を唱えた。また、史料〔A〕のような主張も著された。さらに、幕藩体制や封建制の否定につながる史料〔B〕のような主張も見られるようになった。

こうした批判的な思想や学問が広がる一方で、幕府はさまざまな制限や弾圧を加えた。たとえば、『柳子新論』を著して尊王論を説き、幕府の腐敗を批判した山県大武が、江戸で不穏な兵学の講義をしたとして処刑された事件^①が発生している。また、19世紀の大御所時代には、アメリカ商船が打ち払われた事件を、夢に託す形で批判した著書^②を著した^③が処罰されるなど、大規模な弾圧事件も発生している。

こうして、この時代を、思想、天皇と幕藩体制、経済・貿易、封建制、鎖国・外交など、さまざまな領域をめぐる批判的な思想や学問の発展と、それに対する体制側からの抑圧という対抗として描くことも可能である。

史料

〔A〕 「日本は海国なれば、渡海・運送・交易は、固より国君の天職最第一の国務なれば、万国へ船舶を遣りて、国用の要用たる産物、及び金銀銅を抜き取りて日本へ入れ、国力を厚くすべきは海国具足の仕方なり。」

〔B〕 「各耕シテ子ヲ育テ，子壯ニナリ，能ク耕シテ親ヲ養ヒ子ヲ育テ，一人之ヲ為レバ万万人之ヲ為テ，食り取ル者無レバ食ラルル者モ無ク，^④ 転定モ人倫モ別ツコト無ク，転定生ズレバ，人倫耕シ，此ノ外一点私事無シ。是レ自然ノ世ノ有様ナリ。」

問1 空欄 ~ に入るもっとも適切な語句を，〈語群〉からそれぞれ選び，その記号をマークしなさい。

〈語群〉

ア 朱子学	イ 国意考	ウ 吉田松陰	エ 農政本論
オ 陽明学	カ 山片蟠桃	キ 西域物語	ク 水戸学
ケ 稽古談	コ 群書類従	サ 渡辺崋山	シ 国学
ス 経世秘策	セ 高野長英	ソ 古事記伝	

問2 史料〔A〕，〔B〕を著した著者は誰か。それぞれ，その人名を解答欄に記入しなさい。

問3 下線部①の事件の名称として，もっとも適切な語句を解答欄に記入しなさい。

問4 下線部②について，ここでの「大御所」としてもっとも適切な人名を解答欄に記入しなさい。

問5 下線部③の事件の名称として，もっとも適切な語句を解答欄に記入しなさい。

問6 史料〔B〕の下線部④について，「食り取ル者」として想定されているものはどれか。もっとも適切なものを1つ選び，その記号をマークしなさい。

ア 貧農 イ 武士 ウ 乞食 エ 日用稼ぎ オ 小作人

Ⅲ 次の文章を読み、下記の設問に答えなさい。なお、解答に当たっては、適宜、記述解答用紙またはマーク解答用紙を用いなさい。(30点)

明治政府は、維新直後から欧米の列強諸国と対抗するために、富国強兵をめざして殖産興業政策による産業・経済の近代化に努めた。政府は、旧幕府や藩が経営していた造船所や鉱山・炭鉱を接收し、それらを官営事業化した。1869年に電信線が東京と横浜間に架設され、1871年に郵便制度が発足し、1872年に [1] と横浜間に鉄道が開設された。当時の主要工業部門であった製糸・紡績など軽工業部門の近代化や農業・畜産部門の振興にも政府は力を注いだ。軍備の近代化のために独自の軍事工場として東京と大阪に [2] が設けられた。西南の役での戦費の増大などに起因して発生したインフレーションが松方正義大蔵卿の緊縮財政とデフレ政策により沈静化すると、日本における産業革命が進行しだした。

日本の産業革命を担った中心的産業は紡績業と製糸業であった。綿織物の原料である綿糸は、従来は手紡や国産の簡単な紡績機械を使った [3] によって生産されてきた。この手工業的で小規模な綿糸生産を一新したのが1883年に開業した大阪紡績会社^②である。大阪紡績会社は、当時の最新鋭の [a] 製の紡績機械を使い昼夜2交代制の操業で綿糸の大規模生産を成功させた。この成功を機に紡績業で機械による大量生産を行う企業の設立があいつぎ、機械による大規模生産は次第に旧来の生産方式を駆逐していった。綿糸生産の国際的な競争力の強化の結果、開港以来輸入綿糸によって圧迫されてきた国内の綿糸生産額が輸入綿糸額を1890年に上まわり、さらに1897年には綿糸輸出額が綿糸輸入額を上まわるようになった。だが、大規模な機械による綿糸生産ならびに綿糸輸出の増大に伴い原料である [4] の輸入が増大した結果、綿業全体としての貿易収支はより悪化した。

絹織物の原料である生糸の生産は、幕末から明治初期には、糸を手動装置によって巻き取る [5] 製糸として行われてきた。この生糸の原料である繭は、紡績業と異なり国内の [6] 業によって供給されてきた。明治政府が殖産興業の一環として1872年に設立した富岡製糸場は、蒸気を原動力とし [b] の先進技術に基づく [7] 製糸の導入・普及の先駆者となった。その後、外国技術に独自の改良を加えた小規模な工場が多く地域で設立された。その結果、 [7] 製糸の生産額

は1894年に 製糸の生産額を上まわり、国際的な競争力を強化した日本は、1909年には を追い抜き世界一の生糸輸出国となった。綿織物、絹織物でも大型・小型の力織機の導入・普及によって生産方法が改善され、輸出額が増大した。以上の繊維産業における産業革命の進展の結果、1899年には日本の輸出のほぼ半分以上を繊維関連の品目が占めるようになった。^③

これに対して、鉄鋼業や造船業などの重工業部門で本格的に産業革命が進展したのは日露戦争以降である。鉄鋼業では官営工場だけでなく民間の製鉄会社が設立され、造船業は軍事的要請もあり造船技術は世界的水準に達した。機械制生産の確立にとって不可欠の工作機械部門では、 が1905年に世界的水準の旋盤の国産化に成功した。また、機械の動力源も従来の蒸気力から電力に大きく転換し、大都市部では電灯が普及しだした。^④

問1 空欄 ~ に入るもっとも適切な地名、語句、会社名を解答欄に記入しなさい。なお、同じ記号には同じ地名、語句、会社名が入る。

問2 空欄 に入る国名を1つ選び、その記号をマークしなさい。

ア アメリカ イ イギリス ウ イタリア エ インド
オ 清国 カ ドイツ キ フランス

問3 空欄 に入る国名を1つ選び、その記号をマークしなさい。

ア アメリカ イ イギリス ウ イタリア エ インド
オ 清国 カ ドイツ キ フランス

問4 空欄 に入る国名を1つ選び、その記号をマークしなさい。

ア アメリカ イ イギリス ウ イタリア エ インド
オ 清国 カ ドイツ キ フランス

問5 下線部①の説明として誤っている文を2つ選び、その記号をマークしなさい。

ア 当時のインフレーションの原因とその対策に関して、大隈重信と松方正義は対立する見解をもっていた。

イ 激しいインフレによって、定額の地租に支えられた政府の歳入は実質的に減少し財政危機を招いていた。

ウ 松方正義は外債を発行して得た正貨で過剰な不換政府紙幣を回収すべきだと考えていた。

エ 松方正義は大蔵卿として軍事費を除く政府の歳出を全般的に削減する一方で、所得税の増税を行った。

オ 1882年に設立された日本銀行は、1885年に日本銀行兌換銀券を発行した。

問6 下線部②を設立した中心人物としてもっとも適切な人物を1人選び、その記号をマークしなさい。

ア 波沢栄一 イ 岩崎弥之助 ウ 五代友厚 エ 浅野総一郎

オ 古河市兵衛

問7 下線部③に関連して、1899年の輸出品目の1位～3位の3品目の順序としてもっとも適切なものを1つ選び、その記号をマークしなさい。

ア 生糸—綿糸—絹織物 イ 綿糸—生糸—絹織物

ウ 綿糸—綿織物—生糸 エ 生糸—綿織物—綿糸

オ 絹織物—綿糸—生糸 カ 綿織物—生糸—綿糸

問8 下線部④に関連して、明治末期の主要な電力源は何であったか。もっとも適切なものを1つ選び、その記号をマークしなさい。

ア 火力 イ 風力 ウ 原子力 エ 地熱 オ 水力

IV 次の文章を読み、下記の設問に答えなさい。なお、解答に当たっては、適宜、記述解答用紙またはマーク解答用紙を用いなさい。(30点)

1889年に公布された衆議院議員選挙法は、明治憲法と同様に、ドイツやオーストリアのものが主としてモデルとされた。議員定数は300人で、選挙区は原則として 選挙区制が採用された。選挙権は、満25歳以上の男性で直接国税15円以上の納税者に限られたので、有権者は全人口の1.1%に過ぎなかった。翌年実施された総選挙の結果、第一議会招集時には、立憲自由党が130議席、立憲改進黨が41議席を占め、民党が過半数を占めることとなり、政府と議会との対立が続くこととなった。

その後、1900年に第2次山県有朋内閣の下で大きな改正が行われた。少数代表に有利とされる大選挙区制ならびに市独立選挙区制に改めるとともに、選挙権の納税資格制限を直接国税10円以上に引き下げた。この結果、有権者は全人口の2.2%へと増えた。

さらに、1919年、原敬内閣において改正が行われた。農村の名望家支配と結びついていた立憲政友会の安定地盤を確保すべく、選挙区を原則として小選挙区制にする^⑨とともに、社会の大衆化をも背景に、納税要件を大幅に引き下げ、3円以上とした。この結果、有権者の全人口比は5.5%となった。立憲政友会は、1920年に行われた総選挙によって、とりわけ郡部での議席を大幅に増やすこととなった。

大正デモクラシーの動きは、1925年における選挙法の改正による普通選挙制の導入に結実した。ただし、ここでの「普通」は、選挙権における納税資格制限の撤廃を意味し、女性参政権が認められるのは、敗戦を待たねばならなかった。選挙区はこれまでの選挙区制の弊害を取り除きうるとの意図の下、 選挙区制とされた。有権者の全人口に占める割合は、20.8%にまで上昇し、新中間層といわれる俸給生活者の政治参加が促されることとなった。

女性参政権も含めた普通選挙の実現は、幣原喜重郎内閣の下での改正法で規定された。また、それまで満25歳以上だった年齢制限は、男女ともに満20歳以上に引き下げられた。その結果、有権者の全人口比は50.4%となった。

その後の日本における選挙制度の大きな改正として、 選挙区比例代表並

立制が細川護熙内閣によって導入されたことや、第2次安倍晋三内閣において、選挙権の年齢制限が満18歳以上へ引き下げられたことがあげられるだろう。

問1 下線部①の起草は、伊藤博文の下、井上毅や伊東巳代治らとともに明治憲法の起草にあたり、のち第3次伊藤内閣で農相、第4次伊藤内閣で法相を務めた人物が担当した。この人物は誰か、その名前を漢字で解答欄に記入しなさい。

問2 下線部②に関連して、1878年に外務省顧問として来日し、君主権の強いドイツ流の憲法制定に向けた建議・助言を与えた御雇外国人は誰か、その名前を解答欄に記入しなさい。

問3 空欄 , , に入る文字の組み合わせとしてもっとも適切なものを1つ選び、その記号をマークしなさい。

- | | | | | | | | |
|---|-----|-----|-----|---|-----|-----|-----|
| ア | a—小 | b—中 | c—小 | イ | a—小 | b—大 | c—小 |
| ウ | a—小 | b—大 | c—中 | エ | a—中 | b—中 | c—小 |
| オ | a—中 | b—大 | c—中 | カ | a—中 | b—中 | c—中 |

問4 下線部③に関連して、1889年公布の衆議院議員選挙法では、被選挙権はどのように規定されたか。年齢制限と納税資格制限についての正しい組み合わせを1つ選び、その記号をマークしなさい。

- | | | | |
|---|--------------|---|--------------|
| ア | 満25歳以上—なし | イ | 満25歳以上—15円以上 |
| ウ | 満25歳以上—30円以上 | エ | 満30歳以上—なし |
| オ | 満30歳以上—15円以上 | カ | 満30歳以上—30円以上 |

問5 下線部④でないものを2つ選び、その記号をマークしなさい。

- | | | | | | | | | | |
|---|-----|---|----|---|----|---|-----|---|----|
| ア | 営業税 | イ | 関税 | ウ | 酒税 | エ | 所得税 | オ | 地租 |
|---|-----|---|----|---|----|---|-----|---|----|

問6 下線部⑤に関連して、大成会や国民自由党といった藩閥政府支持の立場にたった政党のことを何というか、漢字で解答欄に記入しなさい。

問7 下線部⑥は、選挙法の改正とともに治安警察法も公布している。この治安警察法についての記述としてもっとも適切なものを1つ選び、その記号をマークしなさい。

- ア 1901年、この法律に基づき、日本共産党が結社禁止とされた。
- イ 1910年、この法律に基づき、幸徳秋水が大逆罪で逮捕された。
- ウ 1925年、治安維持法の成立に伴って、廃止された。
- エ 平塚らいてう・市川房枝らが、一部改正を求めて運動した。
- オ 労働組合期成会を結成した高野房太郎が逮捕され、刑死した。

問8 下線部⑦が調印した条約はどれか。正しいものを1つ選び、その記号をマークしなさい。

- ア 四カ国条約 イ 九カ国条約 ウ ヴェルサイユ条約
- エ パリ不戦条約 オ ロンドン海軍軍縮条約

問9 下線部⑧に関連して、雑誌『郷土研究』などを通じて、農村などに住む人々の口頭伝承や風習を収集し、日本における民俗学の確立に貢献した人物は誰か、その名前を漢字で解答欄に記入しなさい。

問10 下線部⑨の第3代総裁は原敬であるが、初代および第2代総裁は誰か。初代総裁—第2代総裁の正しい組み合わせを1つ選び、その記号をマークしなさい。

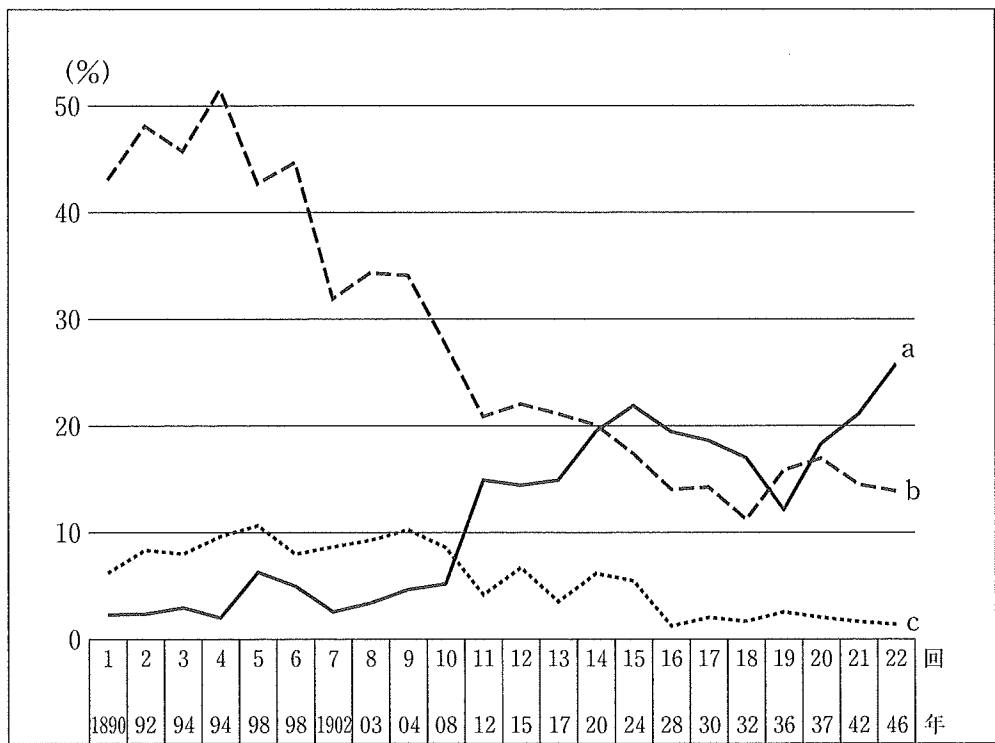
- ア 伊藤博文—桂太郎 イ 伊藤博文—西園寺公望
- ウ 伊藤博文—原敬 エ 大隈重信—寺内正毅
- オ 大隈重信—原敬 カ 大隈重信—山本権兵衛

問11 下線部⑩に関連して、1918年に鈴木三重吉が創刊した児童文芸雑誌は何か、その雑誌名を解答欄に記入しなさい。

問12 下線部⑪を行った内閣総理大臣は誰か、その名前を漢字で解答欄に記入しなさい。

問13 下線部⑫を担い手とした大衆娯楽の1つである映画は、1930年代には、映像と音声为一体となった有声映画が製作・上映されるようになった。この有声映画を何というか、その名称を解答欄に記入しなさい。

問14 次の図は、第1回から第22回までの衆議院議員総選挙における当選人の職業別内訳のうち、農業、商業、会社員を抜き出して作成したものである。図にあるa、b、cとの正しい組み合わせを示しているものを1つ選び、その記号をマークしなさい。



職業別当選人の割合

注) 横軸ラベルの上段は、第1回から第22回までの総選挙を示し、下段はその実施年を示す。

出所) 公明選挙連盟編『衆議院議員選挙の実績—第1回～第30回—』より作成。

- | | | | |
|---|-------|-------|-------|
| ア | a—会社員 | b—商業 | c—農業 |
| イ | a—会社員 | b—農業 | c—商業 |
| ウ | a—商業 | b—会社員 | c—農業 |
| エ | a—商業 | b—農業 | c—会社員 |
| オ | a—農業 | b—会社員 | c—商業 |
| カ | a—農業 | b—商業 | c—会社員 |

問15 下線部③による衆議院議員総選挙が1996年に実施されているが、このときの有権者の総人口に対する比率はどれぐらいか。もっとも近い数字を1つ選び、その記号をマークしなさい。

- ア 15% イ 35% ウ 55% エ 75% オ 95%



