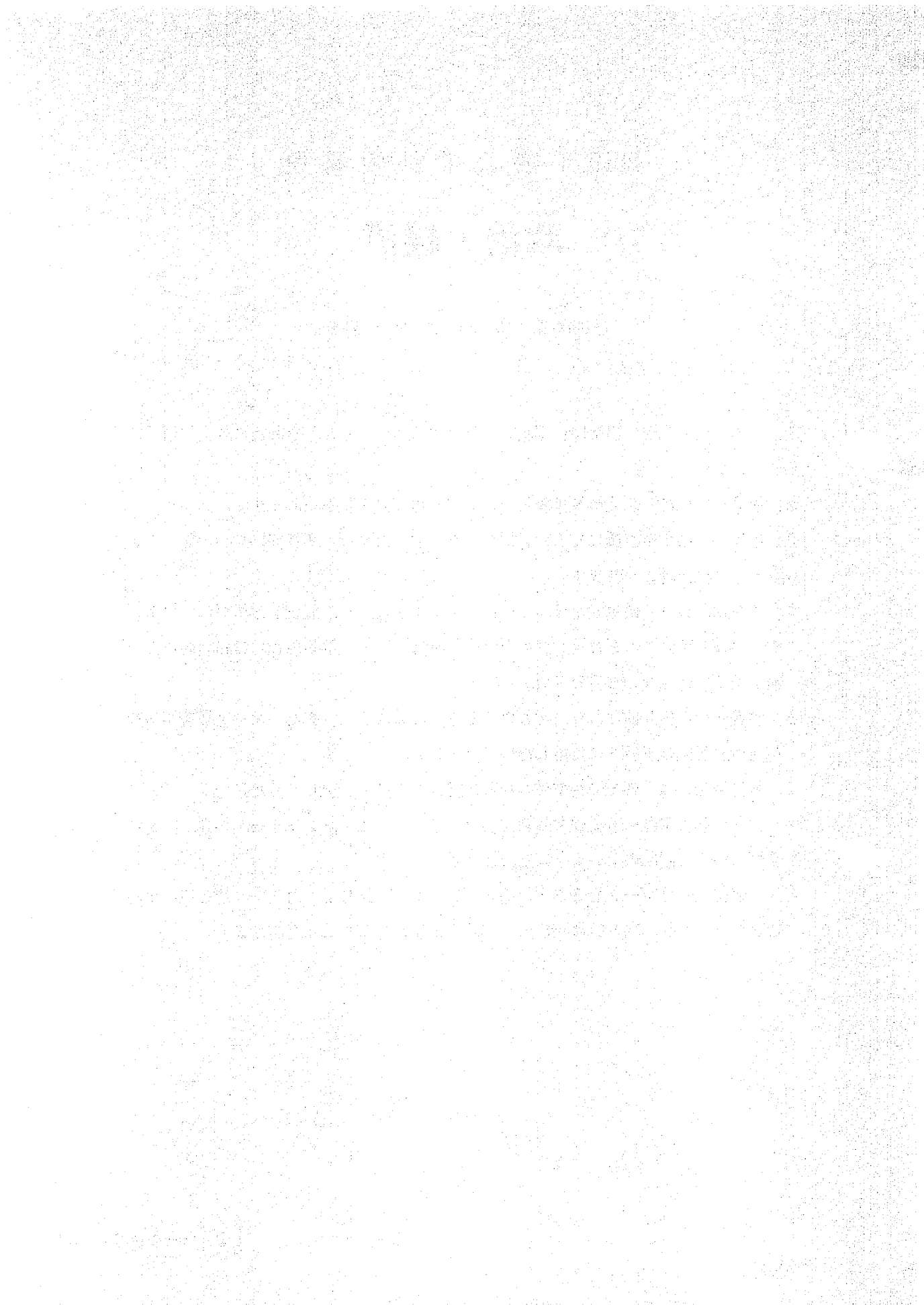


2019 年度 入学 試験 問題

政治・経済

(試験時間 10:30~11:30 60分)

1. この問題冊子が、出願時に選択した科目のものであることを確認のうえ、解答してください。
2. 解答用紙には、記述解答用紙とマーク解答用紙の2種類があります。
3. 解答は、必ず解答欄に記入およびマークしてください。解答欄以外への記入およびマークは無効となります。
4. 解答は、HBの鉛筆またはシャープペンシルを使用し、訂正する場合は、プラスチック製の消しゴムを使用してください。特に、マーク解答用紙には鉛筆のあとや消しくずを残さないでください。
5. 解答用紙を折り曲げたり、汚したりしないでください。また、マーク解答用紙を記述解答用紙の下敷きを使用しないでください。
6. 解答用紙には、必ず受験番号と氏名を記入およびマークしてください。
7. マーク解答用紙への受験番号の記入およびマークは、コンピュータ処理上非常に重要なので、誤記のないようにしてください。
8. 一度記入したマークを修正する場合、しっかりと消してください。消し残しがあると、マーク読み取り装置が反応して解答が無効となることがあります。



I 次の文章を読んで、下記の設問に答えなさい。(33点)

日本国憲法の前文は、「主権が国民に存することを宣言」するとともに、「そもそも国政は、国民の厳粛な によるものであつて、その権威は国民に由来し、その権力は国民の代表者がこれを行使し、その福利は国民がこれを享受する」と定めている。これは、国民主権原理の採用を宣言する一方で、一般に「代表民主制」等と呼ばれてきた制度の採用を、表明した規定である。

多くの国では、国民が普通選挙制によって代表者を選出し、その代表者が、立法権を行使するとともに、行政に対する種々の統制によって行政権に対しても国民の意思を及ぼすような政治制度が、採用されている。その意味で、今日の多くの国では、代表民主制が採用されていると言えるであろう。もっとも、もともと少数である代表者が国民の意思を適切に表明できるかについては、古くからこれを疑問視する議論が行われてきた。代表民主制が民主制原理として正常に機能するには、国民の付託に応えようとする必要があるのであり、その努力を怠れば、代表民主制は形骸化するおそれがある。以上のような代表民主制の欠点を指摘する批判的見解は、18世紀の時代から存在した。当時のイギリスは代表民主制が最も発達した国と見なされていたが、そのイギリスの代表民主制に対してさえ、「イギリスの人民は自由だと思っているが、それは大きなまちがいだ。彼らが自由なのは議員を選挙する間だけのことで、議員が選ばれるやいなや、イギリス人民は奴隷となり、無に帰してしまう」という批判が、投げかけられていた。

これに対し、代表民主制の欠点を補うための法制度として、従来、リコールやイニシアティブ等のさまざまな 的制度の採用が試みられてきた。

わが国の場合、国のレベルでは、その種の制度が数多く採用されているわけではなく、代表民主制に則った制度が主流である。しかし、日本国憲法の中にも、その種の制度がいくつか規定されている。なかでも憲法改正の手續を定めた日本国憲法96条1項によれば、憲法改正は、国会が、各議院の総議員の 以上の賛成により した後、国民の投票による承認を経ることにより行われる。そして、「この承認には、特別の国民投票又は国会の定める の際行はれる投票において、その の賛成を必要とする」と定められている。

これに対し、地方公共団体の住民には、国の場合よりもはるかに広い範囲で、この種の制度が認められている。なかでも、地方自治法は、各地方公共団体において選挙権を有する者に、様々な直接請求の権利を認めている^D。また、日本国憲法 95 条は、特定の地方公共団体のみに適用される特別法の制定の際には、住民投票が行われることを要求している。

以上のように、日本国憲法や地方自治法には、国民投票や住民投票に直接言及する規定があるが、それ以外にも、地方公共団体が、地域における様々な問題の解決をめざし住民投票を実施するために、条例で住民投票に関する規定を定めるという場合も少なくない。たとえば α 市において、産業廃棄物処分場の設置による自然破壊の危険性が、住民の間で大きな問題となっているとしよう。この場合、 α 市の市長が住民投票の実施に積極的な立場を表明し議会の多くの議員がこれに賛同すれば、住民投票のための新たな条例を制定し、産業廃棄物処分場の設置の是非を争点にした住民投票が実際に行われること^Eとなるのである。

問 1 下線部 A に関して、次の選択肢 (a～d) の中から、「代表民主制」と同様の意味を有する語句として最も不適切なものを選びなさい。解答はマーク解答用紙にマークすること。

- a. 議院内閣制 b. 間接民主制 c. 議会制民主主義
- d. 代議制

問 2 空欄 (1～3) を埋めるのに最も適切な語句を答えなさい。

問 3 空欄 (ア～ウ) を埋めるのに最も適切な語句を、次の選択肢 (a～k) の中から、それぞれ 1 つ選びなさい。解答はマーク解答用紙にマークすること。

- a. 動議 b. 直接民主制 c. 提案 d. 提起
- e. 間接民主制 f. 選挙 g. 住民投票 h. 発議
- i. 投票 j. 大統領制 k. 議会制民主主義

問4 代表民主制に対して下線部Bの批判を投げかけた代表的な思想家の名前を答えなさい。

問5 下線部Cに関して、イニシアティブの意味を30字以内で説明しなさい。

問6 下線部Dに関して、下記の説明文(1)～(4)には、地方自治法が定める直接請求権の中のいくつかについて、請求の手续や取扱い方が説明されている。選挙権を有する者(以下、「有権者」という。)の総数が40万人以下である一つの市を想定した場合において、空欄(あ～か)を埋めるのに最も適切な語句を答えなさい。

(1) 事務監査の請求は、有権者の 以上の連署によって監査委員に対し請求がなされ、それに基づき実施された監査の結果は、公表されるとともに市議会や市長等にも報告されなければならない。

(2) 市議会の解散請求は、有権者の 以上の連署により に対し請求がなされ、それに基づき実施される有権者による投票(住民投票)において の同意があったときに、市議会は解散する。

(3) 市長の解職または市議会議員の解職を求める請求は、有権者の 以上の連署によって に対し請求がなされ、それに基づき実施される有権者による投票(住民投票)において の同意があったときに、市長または当該議員はその職を失う。

(4) 市の副市長や監査委員等の役員の解職請求は、有権者の 以上の連署によって に対し請求がなされ、その後、市議会において議員の2/3以上が出席し、その 以上の同意があったときに、当該役員は職を失う。

問7 下線部Eに関して、下記の表は、条例に基づく住民投票が実際に行われた8件の実施例を、実施時期の順に並べたものである。これらの実施例（a～h）の中から、住民投票の争点が以下の(1)～(3)のいずれかに該当するものを、それぞれ1つ選びなさい。解答はマーク解答用紙にマークすること。

- (1) 市町村合併の是非
- (2) 原子力発電所の設置の是非
- (3) 河川における可動堰の設置の是非

| | 住民投票を実施した市町村名（現在の市町村名） | 実施時期 |
|---|------------------------|----------|
| a | 新潟県巻町（現・新潟県新潟市） | 1996年8月 |
| b | 岐阜県御嵩町 | 1997年6月 |
| c | 宮崎県小林市 | 1997年11月 |
| d | 岡山県吉永町（現・岡山県備前市） | 1998年2月 |
| e | 宮城県白石市 | 1998年6月 |
| f | 千葉県海上町（現・千葉県旭市） | 1998年8月 |
| g | 徳島県徳島市 | 2000年1月 |
| h | 埼玉県上尾市 | 2001年7月 |

Ⅱ 次の文章を読んで、下記の設問に答えなさい。(32点)

銀行は、預金を受け入れ、その資金を貸出に回すことを通じ、資金の貸し手と借り手を仲介する。こうした金融の形態は、「金融」と呼ばれている。銀行に預けられた本源的な預金は支払準備に残される部分を残し、貸出に回され、銀行に当^A初預けられた本源的な預金より多額の預金を生み出す。

ただし、この機能は、多くの預金者が同時に預金を引き出しに来ないという前提に立っている。もし、多くの預金者が同時に預金を引き出しに来れば、取り付け騒ぎが発生し、銀行は破綻する。ある預金者が、ある銀行の経営状態が悪いと考え、他の預金者が皆、預金を引き出しに行く予想すれば、その預金者自身も今すぐ銀行に預金を引き出しに行くことが合理的な行動となる。しかし、預金者全員が同様の行動を取れば、実際にはその銀行の経営状態は悪くなくとも、銀行が破綻することになる。多^B数の銀行が破綻するおそれが高まれば、金融危機を招くことになる。

そうした事態を避けるために、万が一、金融機関が破綻した場合でも、機構が、破綻金融機関の預金を払い戻し、預金者の預金を保護する制度が存在する。しかし、預金が全額保護されると、預金者が銀行の経営状態に注意を払わないというモラルハザードの問題が生じる。このため、保護される預金は預金者1人につき万円までの元本とその金利分に限られ、それを上回る預金については必ずしも保護されない。

また、日本銀行は、取り付け騒ぎ等により一時的な資金不足に陥った金融機関に対して、他に資金供給を行う主体がない場合に、一時的な資金の貸付け等を行う。^C

さらに、銀行経営の健全性を維持するための規制としては、銀行監督当局^Dによる自己資本規制が存在する。金融機関が国際的に活動していることに鑑みれば、一国だけではなく、主要な先進国が共通した規制を行うことが望ましい。このため、銀行におかれた銀行監督委員会において、自己資本規制その他の国際的な合意がなされている。

銀行は、短期金融市場においても、資金の取引を行っている。短期金融市場においては、日本銀行も金融政策の手段の一つとして、国債などを売買する公開市場操作^Eを行っている。

問1 空欄（イ～ニ）に入る適切な語句または算用数字を，漢字（ハについては算用数字）で答えなさい。

問2 下線部Aの機能を何と呼ぶか答えなさい。

問3 支払準備率が10%の場合，下線部Aの機能により，本源的預金の何倍の預金が新たに生み出されるか，答えなさい。

問4 預金を受け入れないで貸出を行う金融機関の通称を何と呼ぶか答えなさい。

問5 下線部Bに関して，世界で起こった金融危機や経済危機についての次のa～dの説明のうち，正しいものにはイを，誤っているものにはロを，マーク解答用紙にマークしなさい。

a. 1980年代後半の日本のバブル経済において急騰した資産価格は，1990年代に入り，大幅に下落し，不動産会社等に融資していた銀行の不良債権が急増した。

b. 1997年にマレーシアの通貨の暴落から始まったアジア通貨危機は，アジア諸国に拡大した。

c. 2000年代前半の米国において，サブプライムローンを組み込んだ証券化商品の価格が大幅に下落し，リーマンショックが発生した。

d. 2009年にギリシャの財政が公表されていたよりも悪化していることが明らかになり，ギリシャ国債の価格が急落した。ギリシャ国債を保有していた銀行の経営も悪化し，財政危機に加え，金融危機も発生することとなった。

問6 下線部Cの日本銀行の機能を何と呼ぶか答えなさい。

問7 下線部Dに関して，我が国において銀行監督を実際に行っている機関の名前を答えなさい。

問 8 (1) 下線部 E に関して、日本銀行が景気を刺激したい場合、公開市場操作において、日本銀行は、国債を市中で購入するか、あるいは売却するか答えなさい。

(2) (1)の答が、どのような効果を通じて景気を刺激するのか、30字以内で説明しなさい。

問 9 日本銀行に関する次の a～d の説明のうち、正しいものにはイを、誤っているものにはロを、マーク解答用紙にマークしなさい。

- a. 日本銀行の金融政策は、最終的に日本銀行総裁により決定される。
- b. 公定歩合操作は、現在の日本銀行の主な金融政策手段の一つである。
- c. 日本銀行は、2001年に、銀行などが日本銀行に持つ当座預金の残高を金融調節の目標とする量的緩和政策を実施した。
- d. 日本銀行は、2016年に、マイナス金利政策を導入した。同政策では、日本銀行は、民間金融機関に対し、マイナス金利で資金を貸し出し、民間金融機関による貸出を促進している。

Ⅲ 次の文章を読んで、下記の設問に答えなさい。(35点)

1999年に制定された食料・農業・農村基本法は、食料・農業・農村に関する施策について基本理念を定め、食料・農業・農村に関する施策を総合的かつ計画的に推進し、国民生活の安定向上、国民経済の健全な発展を図ることを目的としています。同法では、食料の安定供給の確保、農業のもつ の発揮、農業の持続的発展、農村の振興という4つの基本理念が掲げられており、これらの理念を実現するための国の政策は、「食料・農業・農村基本計画」(2000年策定、2015年改定。以下「基本計画」という。)で述べられています。

一般企業の農業参入については、2009年の 法改正によりリース方式での参入が全面的に自由化され、同法改正前の約5倍のペースで進むなど農業構造は変化しています。しかし、他方で農業の将来を支える若い担い手の確保が十分に進んでおらず、農業就業者の高齢化が著しいことから、基本計画では、農地を整備して意欲ある生産者に貸し出す農地中間管理機構(農地集積バンク)を活用するとしています。

日本社会全体が高齢化を迎える中で、国民が健全な食生活を営めるための施策も重要です。基本計画には、関係府省が地方公共団体等と連携しつつ、2005年に制定された 基本法の趣旨にのっとり を推進することの重要性について述べられています。例えば、学校教育を始めとする様々な機会を活用して幅広い世代に農林漁業体験の機会を提供し、食や農林水産業への国民の理解を増進するとしています。また、地域の農産物を当該地域の学校の給食に用いる体制を整備することは、 を促進することにもなることが指摘されています。

日本人の伝統的な食文化である「和食」が、 の無形文化遺産に登録(2013年)されたことをふまえ、「和食」の保護・継承を本格的に進める必要もあります。基本計画では、「和食」に関する国民の関心と理解が深まるよう、「和食」の栄養バランスの健康への寄与等に関する科学的解明とその普及、学校給食や家庭における「和食」の提供機会の拡大、和室等を活用した和の文化の一体的な魅力発信などを推進する方針が示されています。

食品の安全については、「後始末より未然防止」の考え方を基本に、科学的知見に基づき、リスク評価(食品中に含まれる危害要因の摂取による健康への悪影響を科学

的に評価すること), リスク管理 (リスク低減のための政策や措置を検討し, 必要に応じて実施すること), リスクコミュニケーション (リスクに関する関係者間の情報および意見の交換) を行うことや, 食品に起因する事故, 事件の発生や被害の拡大を防ぐため, 食品産業事業者における 4 の徹底や食品事故対応マニュアルの整備等を促すとしています。

気候変動への対応も農業にとっては重要なテーマです。基本計画では, 「生きものマーク」(生物多様性に配慮した農林水産業により生産された農林水産物に付与されるもの) の効果に関する検証結果や先進的な取組事例を情報発信することにより, 5 などの都市農村交流や世界農業遺産 (次世代に継承すべき世界的に重要な伝統的農業を 6 [FAO] が認定する制度) の認定拡大に向けた取組, 企業活動とも連携した生物多様性保全^Cの取組を推進すると述べられています。また, 気候変動に左右されにくい持続的な農業生産への転換を進めるため, 高温等の影響を回避又は軽減できる適応技術や品種の開発^Dと普及を推進するとともに, 7 や地熱などの自然エネルギーの利用等も進めることで, 省エネルギー型, 低炭素型の生産流通方式への転換を推進するとしています。

問1 文中の空欄 (ア～イ) を埋めるのに最も適切な語句を漢字で答えなさい。

問2 文中の空欄 (1～7) を埋めるのに最も適切なものを, 次の選択肢 (a～n) の中から1つ選びなさい。解答はマーク解答用紙にマークすること。

- | | | |
|-----------------|-----------|---------------|
| a. レアアース | b. ユネスコ | c. 地産地消 |
| d. 有機農法 | e. 食糧安全保障 | f. ユニセフ |
| g. 国際農業開発基金 | h. S R I | i. グリーン・ツーリズム |
| j. グリーン・コンシューマー | | k. 国連食糧農業機関 |
| l. コンプライアンス | m. バイオマス | n. 食育 |

問3 下線部Aに関して、次の問に答えなさい。

- (1) 農家の分類に関する下記文章中の空欄（あ～い）を埋めるのに最も適切な語句を答えなさい。

農家は、経営耕地面積 30a 以上または農産物販売額が年間 50 万円以上の 農家とそれ以外の自給的農家に分類される。また、 農家のうち、農業所得が主で1年間に 65 歳未満の農業従事 60 日以上の者がいる農家を 農家という。

- (2) 2015 年時点の農家のおおよその戸数として最も適切なものを、次の選択肢（a～d）の中から1つ選びなさい。解答はマーク解答用紙にマークすること。
- a. 約 1000 万戸 b. 約 600 万戸 c. 約 400 万戸
d. 約 200 万戸

問4 下線部Bのリスク評価（食品健康影響評価）は、規制や指導等のリスク管理を行う関係行政機関から独立して、科学的知見に基づき客観的かつ中立公正に行われる必要がある。2003 年に法律に基づき、食品のリスク評価を実施するために設置された国の機関の名称を答えなさい。

問5 下線部Cの生物多様性保全を目的とした生物多様性条約の第 10 回締約国会議（2010 年）において、遺伝資源の利用による利益を原産国と利用国とで分けあうことを内容とする議定書が採択された。この議定書の名称を答えなさい。

問6 下線部Dに関して、次の問に答えなさい。

(1) 新たな品種の開発者は、種苗法に基づき当該品種を登録することにより、当該登録品種を生産販売する権利（育成者権）を排他的に享受することができる。育成者権は、発明、考案などに排他的な利用権を認める知的財産権の一種である。次の選択肢（a～f）の中から、知的財産権に分類されるものを2つ選びなさい。解答はマーク解答用紙にマークすること。

- a. 請願権 b. 商標権 c. アクセス権 d. 生存権
e. 意匠権 f. 知る権利

(2) 知的財産権をめぐる紛争を解決するために2005年に設置された裁判所の名称を答えなさい。



