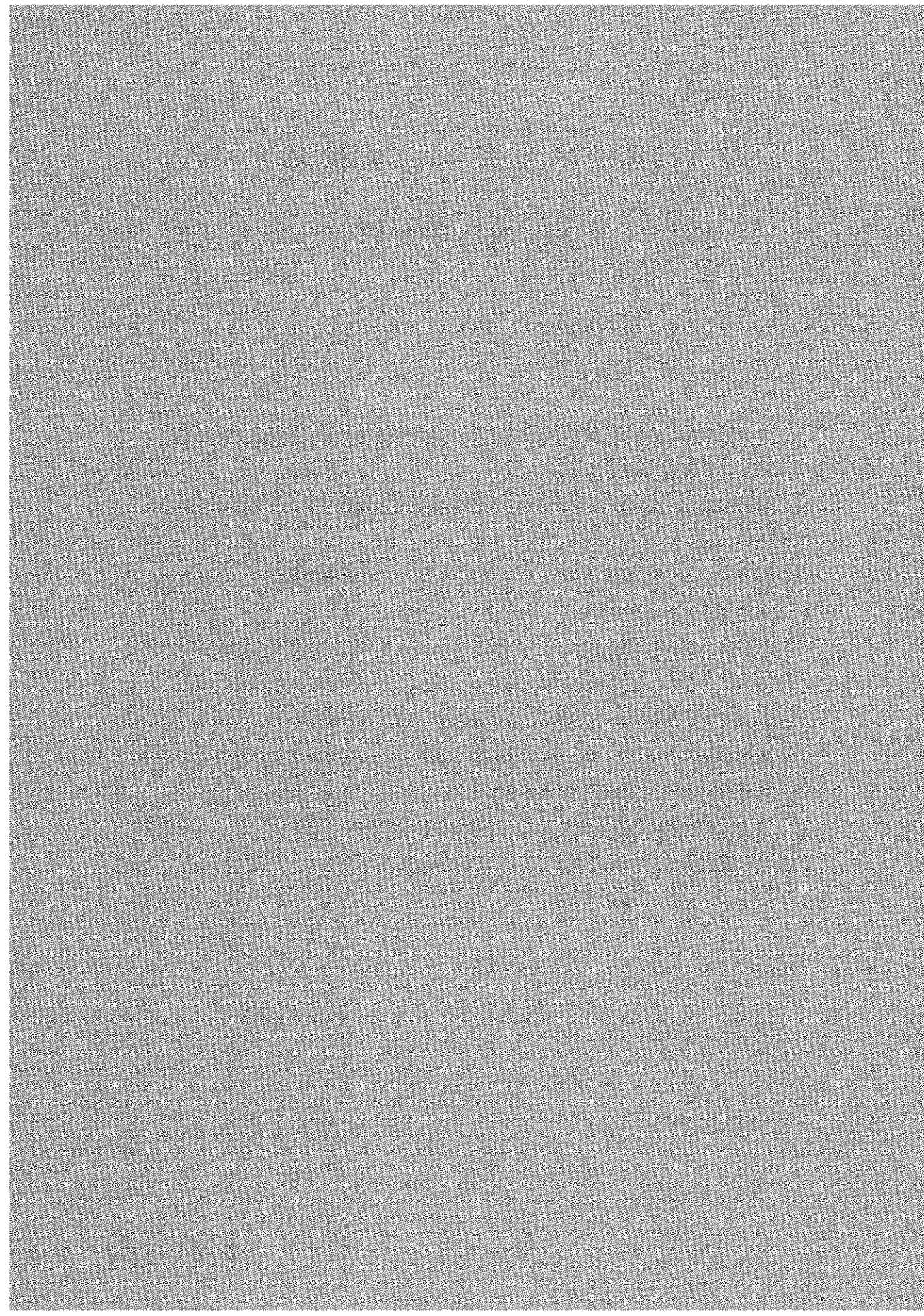


## 2015 年度 入学 試験 問題

# 日本史 B

(試験時間 13:15~14:15 60分)

1. この問題は、入学願書提出時に選択した科目の問題です。科目名を確認のうえ、解答してください。
2. 解答用紙は、記述解答用紙とマーク解答用紙の2種類がありますので注意してください。
3. 解答は、必ず解答欄に記入してください。なお、解答欄以外に書くと無効となりますので注意してください。
4. 解答は、HBの鉛筆またはシャープペンシルを使用し、訂正する場合は、プラスチック製の消しゴムを使用してください。特に、マーク解答用紙には鉛筆のあとや消しくずを残さないでください。また、折りまげたり、汚したりしないでください。記述解答用紙の下敷きにマーク解答用紙を使用することは絶対にさけてください。
5. 解答用紙には、受験番号と氏名を必ず記入してください。
6. マーク解答用紙の受験番号および受験番号のマーク記入は、コンピュータ処理上非常に重要なので、誤記のないよう特に注意してください。



I つぎの古代～中世における交通・交易に関わる文章を読んで、それぞれの設問に答えなさい。解答は、漢字を用いるべきところは正確な漢字で記入し、マークすべきところは一つ選んで、その記号をマークしなさい。(40点)

日本列島の旧石器時代から縄文時代においては、生活のための道具である石器の原材料として、ガラス質の  といった特徴的な火成岩が長野県和田峠などの産地から関東地方の遺跡へともたらされている。旧石器時代の人々は、直接産地へと採りに行っていることも考えられるが、縄文時代になると産地付近の集落から関東地方などの集落遺跡へと物々交換によって流通している。福井県鳥浜貝塚や東京都中里貝塚などで  がみつかっており、八丈島など外洋に航海していることも知られている。

弥生時代には、中国大陸から朝鮮半島をへて水田稲作が伝わり、列島各地に広がった。弥生文化は、当初は西日本に栄えている。唐古・鍵遺跡などから出土する異なった地域で作られた土器や、サヌカイトなどの石器の原料が他地域からもたらされていることを見ると、物々交換による広域での交易が想定される。ムラの中から比較的大きなムラが現れ、次第にクニがつくられていった。江戸時代に志賀島で発見された漢委奴国王印には、「國王」の印文が刻まれており、後漢に使節を送り朝貢した九州地方の勢力に与えられたと考えられる。九州地方以外においても、358本の銅剣や6個の銅鐸・16本の銅矛が埋納されていた島根県  遺跡の存在などにより、大きな勢力が各地に出現していたことが明らかになりつつある。

弥生時代の終わり頃には、邪馬台国などが大きな勢力となっていたが、それらの正確な所在地は不明である。中国の歴史書である  の魏書東夷伝倭人条によれば、邪馬台国の女王卑弥呼は朝鮮半島を経由して中国の都に使いを送り、朝貢とみなすことが可能な文物のやりとりをおこなっている。

前方後円墳の出現をもって、古墳時代のはじまりとする。古墳時代になると、窯を用いて高温で焼成する  が朝鮮半島から伝わった。

古代には仏教の伝来に見られるように、朝鮮半島との深い関係はあったが、6世紀に徐々に朝鮮半島南部の加耶と呼ばれる地域における権益を失っていくと、ヤマト政権の中で渡来人と深い関係がある蘇我氏などが権力を握っていった。7世紀に入ると

中国との外交も再開された。630年には、を遣唐使として派遣した。

7世紀の半ば以降、律令国家としての体制が整えられていった。地方組織として、全国が畿内・七道に行政区分され、役所である国府に国司が派遣された。物品や文化<sup>⑦</sup>の伝達、民衆が果たす負担の便宜にも利用されることになった交通整備がなされ、都を中心に官道が整備されて官吏が利用する  が約16キロメートルごとに設けられる制度が制定されていた。

中世になると、尾張の陶器生産など各地で手工業が発達し、商品としての流通も認められるようになってくる。鎌倉時代後期には京都・奈良などの中心的都市には定期市の他に常設の小売店、土倉・酒屋が多く営まれていた。米などの現物にかわって宋銭が利用された。室町時代以降には海・川・陸の交通路が発達する。広島県  遺跡のように、水運で栄えた港町・市場町が各地に見られる。

足利義満は、明に使者を派遣して国交を開き、勘合貿易とよばれる日明貿易をおこなった。<sup>⑩</sup>

15世紀には、琉球では中山王の尚巴志が北山・中山・南山を統一し琉球王国をつくった。その都の外港である  は、海外貿易の拠点として栄えていった。

一方、現在の北海道の道南地域は、蝦夷ヶ島と呼ばれるが、東北地方北部の津軽にあった  を拠点としていた安東氏の支配下の和人が14世紀から進出し、先住民であるアイヌの人達と鷹の羽や昆布などの交易をおこなった。和人の進出はアイヌを圧迫し、15世紀には大規模なアイヌの蜂起がおこった。

問1 空欄Aに入るもっとも適切な語を、漢字3字で記入しなさい。

問2 文章中の下線部①に関する説明として適切な文章を一つ選び、その記号をマークしなさい。

ア. ひすい(硬玉)は中国大陸やビルマで産出したと考えられるが、九州地方の縄文時代の遺跡から多数出土している。

イ. 秋田県でアスファルトが産出するが、縄文時代には東日本を中心に接着剤などとして流通した。

ウ、漆は縄文時代には生産されていないが、弥生時代には西日本を中心に全国に流通している。

エ、南西諸島で産出されるタカラガイが九州の大森貝塚に宝器としてもたらされている。

オ、岩手県久慈などで産出したメノウが宮城県三内丸山遺跡で出土している。

問3 空欄Bに入るもっとも適切な語を、漢字3字で記入しなさい。

問4 文章中の下線部②に関する説明として適切な文章を一つ選び、その記号をマークしなさい。

ア、佐賀県菜畑遺跡や福岡県板付遺跡では、縄文時代後期に遡る水田遺構があり、弥生時代草創期とよばれる。

イ、秋田県砂沢遺跡では、縄文時代晩期の水田がみつまっている。九州地方から海沿いに水田稲作が伝わった。

ウ、弥生後期には、北海道にも水田稲作が伝わるが、青銅器は伝わらなかったため、続縄文文化とよばれる。

エ、南西諸島には水田稲作は伝わらず、貝塚文化とよばれる採集狩猟中心の生活が続いていた。

オ、AMS炭素15年代測定によれば、九州地方への水田稲作の伝播は紀元前5世紀に遡る可能性がある。

問5 文章中の下線部③に関する遺跡と同じ時代の遺物として**不適切なもの**を一つ選び、その記号をマークしなさい。

ア、石包丁

イ、柱状片刃石斧

ウ、紡錘車

エ、朝鮮式小銅鐸

オ、注口土器

問6 空欄Cに入るもっとも適切な遺跡名を、漢字で記入しなさい。

問7 文章中の下線部④に関する説明として適切な文章を一つ選び、その記号をマークしなさい。

ア. 九州説によると、近くに平原古墳群が存在する福岡県吉野ヶ里遺跡が邪馬台国の首都と考えられる。

イ. 畿内説では、箸墓古墳が含まれる奈良県纏向遺跡群が、邪馬台国の有力な候補地である。

ウ. 福岡県の福岡平野付近に、邪馬台国に対抗して壱与を擁立したとされる奴国が存在していた。

エ. 一大率をおいたと中国の史書に書かれる伊都国は、後に新羅と結んで反乱を起こしたことで知られる。

オ. 卑弥呼は289年に、朝鮮半島の一支国へ使者を使わした。

問8 空欄Dには中国の晋の陳寿が編纂した史書の名称が入る。漢字3字で記入しなさい。

問9 文章中の下線部⑤に関して、1～3世紀に日本と中国との間でやりとりされたものとして**不適切なもの**を一つ選び、その記号をマークしなさい。

ア. 鏡

イ. 金印

ウ. 印綬

エ. 生口

オ. 馬具

問10 空欄Eに入るもっとも適切な語を、漢字3字で記入しなさい。

問11 文章中の下線部⑥に関する説明として適切な文章を一つ選び、その記号をマークしなさい。

- ア. 物部氏は蘇我氏と同じく渡来人系の氏族である。
- イ. 大伴金村は百済と通じて仏教を排斥した。
- ウ. 推古天皇の甥である蘇我馬子は厩戸王と対立した。
- エ. 蘇我入鹿は大王として甘檜丘に石舞台を築いた。
- オ. 587年に蘇我馬子は物部守屋を滅ぼした。

問12 空欄Fに入るもっとも適切な人名を、漢字5字で記入しなさい。

問13 文章中の下線部⑦に関する説明として適切な文章を一つ選び、その記号をマークしなさい。

- ア. 正丁には調・庸の負担が求められ、都まで運ぶ運脚の義務が課せられていた。
- イ. 正丁には兵役の義務があり、防人として東北へ蝦夷との戦争のために派兵された。
- ウ. 地方の国府である郡家で銅銭の和同開珎がみつかり、租税として運搬されたと考えられる。
- エ. 七道に代表される主要な官道は伝路とよばれた。
- オ. 国府には政庁や大極殿が置かれ、国分寺と七道で結ばれていた。

問14 空欄Gに入るもっとも適切な語を、漢字2字で記入しなさい。

問15 文章中の下線部⑧に関する産物として適切な語を一つ選び、その記号をマークしなさい。

- ア. 備前焼
- イ. 瀬戸焼
- ウ. 珠洲焼
- エ. 信楽焼
- オ. 志戸呂焼

問16 文章中の下線部⑨に関する説明として適切な文章を一つ選び、その記号をマークしなさい。

- ア. 足利義政の治世には商業の発展を促して小売店は撤廃された。
- イ. 荏胡麻油については専売制が敷かれ、座と呼ばれる小売店があった。
- ウ. 正長の徳政一揆では、土一揆が京都の土倉・酒屋などを襲って売買・貸借証文を奪った。
- エ. 日野富子は京の小売店に税金として段銭を課した。
- オ. 洛中における小売店は土倉と呼ばれる運送業者が兼ねていることが多かった。

問17 空欄Hに入るもっとも適切な遺跡名を、漢字5字で記入しなさい。

問18 文章中の下線部⑩の日明貿易で交易されたものとして不適切なものを一つ選び、その記号をマークしなさい。

- ア. 永楽通宝
- イ. 刀剣
- ウ. 銅
- エ. 肥前磁器
- オ. 唐物

問19 空欄Iに入るもっとも適切な語を、漢字2字で記入しなさい。

問20 空欄Jに入るもっとも適切な語を、漢字3字で記入しなさい。



II つぎの資料（1～3）を読んで、以下のそれぞれの設問に答えなさい。（資料の表記は読みやすいように一部改めてある。）（30点）

資料1. 「 弾圧に関する各国代表宛日本政府説明」明治2年12月18日

岩倉 我々はキリスト教自体を排斥しているのではない。しかし我々はキリスト教の日本への導入を許可することはできない。信奉の是認は、深刻な国内亀裂を招来し、我国を分裂させるだろう。しかし今ではそれも和らげられたことはお認め頂きたい。従来  に対する処罰ははりつけの刑であった。国民一般にキリスト教を信奉するのを許可する訳には絶対にかない。（中略）

外務大輔 考慮すべきは、本件の宗教的な面のみではもちろんありませんが、しかしながら彼らは祖国の宗教を蔑視して大きな害悪をながしているのです。我国の政治制度とミカドの権威は、我国の宗教を土台に成り立っています。ミカドは国民が敬礼尊崇する天照大神ならびに天孫の御後裔であらせられます。 は、全ての国民が神聖なるものとして考えなければならない対象を公然と軽侮するのです。彼らは天照大神をまつる神社への参拝を拒否します。このことは、取りも直さずミカドを侮蔑し奉る所以であります。（中略）

岩倉 本件に関しては、日本国政府の機構と諸外国のそれとの違いを承知してもらいたい。外国では政府は世論にその基礎を置いているとすれば、我国の政府はミカド崇拜の上に基礎を置いている。それ以外の政府は日本では考えられない。先の政府、徳川幕府の場合も諸大名が、将軍はミカドの神権に十分な敬意を払っていないと見なし、将軍への服従を拒み、倒幕に至ったのだ。ミカドの権威は、国民の全階級によって擁護されるべきものである。

問1  にもっとも適切な語句を記しなさい。

問2 下線部①は鹿児島県出身で1873年に外務卿に就任し、台湾出兵において重要な役割を果たした人物の言葉である。その人物の名前を漢字で記しなさい。

問3 英仏米独四カ国公使に対するこの「日本政府説明」は、ある事件によって必要になった。その弾圧事件が発生した地名を以下の語群の中から一つ選び、その記号をマークしなさい。

ア. 鹿児島

イ. 平戸

ウ. 浦上

エ. 明石

オ. 島原

カ. 浦賀

問4 この事件にさきがけて幕末の横浜で診療所や英語塾を開き日本語のローマ字表記法を考案したことで知られるアメリカ人宣教師の名前を記しなさい。

問5 明治政府が札幌農学校の校長として招聘したアメリカ人教育者の名を以下の語群の中から選び、その記号をマークしなさい。

ア. フルベッキ

イ. ポンペ

ウ. クラーク

エ. グラバー

オ. ジェーンズ

問6 信仰の自由の立場に立ち、国家神道の廃仏毀釈によって打撃をうけた仏教信仰の立て直しに活躍した人物の名を以下の語群の中から一つ選び、その記号をマークしなさい。

- ア. 島地黙雷
- イ. 井上円了
- ウ. 徳富蘇峰
- エ. 黒住宗忠
- オ. 中井竹山
- カ. 植村正久

資料2. 「近代化紡ぎ 142年」『東京新聞』2014年4月27日朝刊

は、明治維新から四年後の一八七二年、当時の主要な輸出品だった生糸の品質向上と増産を目的に、明治政府が設立した官営工場だ。西欧の技術を導入して生糸の大量生産を実現、日本の近代化の契機となっただけでなく、世界の絹産業に発展をもたらしたことが評価された。遺産の保全や管理についても適切とされた。製糸場の建設と製糸技術は、明治政府が雇ったフランス人技師  が指導。建物はフランス人の設計で、日本人の大工が建てた「和洋折衷」だ。れんが積みには、日本人大工が粘土壁を作る時の技も使われた。完成後は全国から約四百人の女性工員が集まり、フランス人技術者の下で生産を開始。

問7 文中の  に該当する語句を漢字で記しなさい。

問8  B  に入れるのもっとも適切な人名を以下の語群の中から一つ選び、

その記号をマークしなさい。

- ア. ボアソナード
- イ. フォンタネージ
- ウ. クルップ
- エ. ミュール
- オ. ブリューナ
- カ. ビゴー

問9 創業時に採用された技術の名称を以下の語群の中から一つ選び、その記号を  
マークしなさい。

- ア. 手つむぎ
- イ. 座繰製糸
- ウ. 自動繰糸機
- エ. 力織機
- オ. グラ紡

問10 1870年代には急速に文明開化が進んだが、その象徴として適切とは言えないものを以下の語群の中から一つ選び、その記号をマークしなさい。

- ア. 明六社
- イ. ざんぎり頭
- ウ. 煉瓦造
- エ. 太陽暦
- オ. 文化住宅
- カ. ガス灯

問11 日清戦争前後から日露戦争までの時期の社会現象として適切とは言えないもの

を以下の語群の中から一つ選び、その記号をマークしなさい。

ア. 賃金労働者の増加

イ. 小作争議の頻発

ウ. 足尾鉍毒事件

エ. 治安警察法の制定

オ. ストライキの発生

資料3. 大野耐一『トヨタ生産方式』1978年

翁から豊田喜一郎氏へ、さらに現在のトヨタ自工にいたる過程は、日本の近代工業の発展と成熟の道程であり、そこには一本の線がはっきりと貫ぬかれている。

貫ぬかれている太い線こそ、日本のオリジナル技術の追求である。 翁がそもそも  の発明を思い立ったのは明治三十四年（一九〇一年）であったといわれる。それが完成されたのは大正十五年（一九二六年）、この間二五年もの歳月が費やされたのである。その最大の成果は何かといえば、私は  翁の悲願ともいべき「日本人の絶対の力のみを以て一大発明を遂げる」ことであり、それを立派に成就したことではなかったかと思う。 翁の言行録をひもとくと、工業立国の実現のため、西欧に対抗するという猛烈な挑戦の姿勢がある。それも「知能による挑戦」と自ら言っているところに時代を超越した新しさがある。日本人固有の「知能」を訓練し、研いて、その知能の所産である日本のオリジナル商品を外国に売って国の富をふやそうというのが、 翁の人生観、事業観、世界観であったといってよい。その  翁はなんと、訓練して研き上げた「知能」そのものを外国に売ったのである。すなわち「特許」である。今流に言えば、 翁の  の開発と製造は、密度の濃い「知識産業」にほかならなかった。

問12  に該当する人名を漢字で記しなさい。

問13  B  に入れるのもっとも適切なものを以下の語群の中から一つ選び、その記号をマークしなさい。

- ア. 自働織機
- イ. 自動車
- ウ. 石油発動機
- エ. 三相交流
- オ. 耕耘機
- カ. 電動機

問14 トヨタ自動車を含む、輸出産業の高度成長の環境を整えた条件として**不適切なもの**を以下の語群の中から一つ選び、その記号をマークしなさい。

- ア. QCサークル
- イ. 設備投資
- ウ. ブレトンウッズ体制
- エ. スミソニアン協定
- オ. 消費革命

問15 トヨタ生産方式の特徴として**もっとも不適切なもの**を以下の語群の中から一つ選び、その記号をマークしなさい。

- ア. 組み立てラインの短縮
- イ. カンバン方式
- ウ. ジャスト・イン・タイム
- エ. 大ロット主義（マス・プロダクション）
- オ. 多能工養成訓練
- カ. 多品種少量

III つぎの文章（A～H）中の空欄（a～h）に入れるのもっとも適切な語句を考え、漢字を用いるべき所には正確な漢字で、記入しなさい。また、設問（①～⑦）については、もっとも適切なものをそれぞれ一つ選び、その記号をマークしなさい。

（30点）

- A. 官公庁労働者を中心とするストライキに対処するため、1946年に（ a ）法が制定され、施行された（1949年改正）。これにより、労働委員会による斡旋・調停・仲裁がなされるようになった。
- B. 戦後改革の気運の中で、1947年に制定された教育基本法では、戦前の（ b ）にかわる教育の基本理念が明示された。それは、個人の尊厳を重んじ、人格の完成をめざし、真理・平和・正義を希求する人間の育成を期するというものであった。
- C. 戦後の農地改革は、（ c ）創設特別措置法と農地調整法改正に基づいて1946年から1950年にかけて行われた。その結果、小作地の約80%が解放されて、小作人に安く売り渡された。
- D. 財閥解体による経済民主化の一環として、1947年、（ d ）法が制定され、大企業の分割がめざされた。この法律により325社が指定されたが、その後、アメリカの対日政策が変わり、実際に分割されたのは11社にとどまった。
- E. アメリカ政府は、日本経済を安定化させるため、デトロイト銀行頭取のジョセフ・（ e ）を特別公使として、1949年に日本に派遣した。彼の指導による一連の経済安定政策を（ e ）・ラインという。

F. 1950年にはじまった朝鮮戦争では、当初、朝鮮民主主義人民共和国（北朝鮮）軍が南朝鮮を席卷したが、アメリカ軍が介入し、1950年9月に（ f ）上陸作戦を行なった。これを転機として、北朝鮮軍は中国国境付近まで押し返された。これに対し、中国人民義勇軍が参戦したため、戦線は北緯38度付近で膠着した。1953年には、板門店で休戦協定が調印された。

G. 朝鮮戦争が起こると、アメリカは対日講和を急ぐようになり、1951年には日本と48ヶ国との間でサンフランシスコ平和条約が調印された。また、同じ日に日米安全保障条約が調印され、アメリカ軍が極東の平和と安全のために日本国内に駐留することとされた。また、この条約と1952年に締結された（ g ）により、日本はアメリカ軍に基地を提供するとともに、駐留費用を分担することとなった。

H. 1954年、アメリカは、中部太平洋のビキニ環礁で水爆実験を行なった。この実験でまき散らされた「死の灰」により、日本のマグロ漁船、第五（ h ）が被爆し、乗組員1名が帰国後に死亡した。これを契機に、日本国内で原水爆禁止を求める平和運動が高まった。

〔設問〕

①Aに関連して、1945年の労働組合法、1947年の労働基準法に関する説明で、誤っているものはどれか。

- ア. 労働組合法では労働者の団結権が保障された。
- イ. 労働組合法では労働者の団体交渉権が保障された。
- ウ. 労働組合法では労働者の争議権が保障された。
- エ. 労働組合法では非現業の公務員の争議行為は禁止された。
- オ. 労働基準法では労働者の8時間労働制が規定された。



②Bについて、1947年の教育基本法にうたわれていない項目はどれか。

- ア. 教育の機会均等
- イ. 伝統と文化の尊重
- ウ. 男女共学
- エ. 9年制の義務教育
- オ. 社会教育の振興

③Cについて、この農地改革の説明として正しいものはどれか。

- ア. 在村地主の貸付地は、平均1町歩（北海道4町歩）を超える部分を国が買収した。
- イ. 不在地主と在村地主の貸付地は、平均1町歩（北海道4町歩）を超える部分を国が買収した。
- ウ. 在村地主の貸付地は、平均1町歩（北海道10町歩）を超える部分を国が買収した。
- エ. 在村地主の貸付地は、全国一律で平均1町歩を超える部分を国が買収した。
- オ. 不在地主と在村地主の貸付地は、全国一律で平均1町歩を超える部分を国が買収した。

④Dについて、実際に分割された企業はどれか。

- ア. 日本発送電
- イ. 鐘淵紡績
- ウ. 三菱重工
- エ. 豊田自動織機
- オ. 松下電器

⑤Eの政策に従ってとられた措置とその結果（朝鮮戦争開始以前）について、誤っているものはどれか。

- ア. 政府は、赤字を許さない予算を編成した。
- イ. 政府は、1ドル=360円の単一為替レートを設定した。
- ウ. 政府は、重点産業の生産復興策として、傾斜生産方式を採用した。
- エ. この措置の結果、インフレは収束した。
- オ. この措置の結果、不況が深刻化し、中小企業の倒産が増大した。

⑥Fについて、朝鮮戦争の説明として、正しいものはどれか。

- ア. 朝鮮戦争では、ソ連も北朝鮮を支援するために空軍と地上軍を投入した。
- イ. 国連軍総司令官のマッカーサーは、地上軍の中国への侵攻を主張したため、トルーマン大統領によって解任された。
- ウ. 朝鮮戦争がはじまると、再軍備が開始され、まず保安隊が新設された。
- エ. 朝鮮戦争がはじまると、共産主義者の追放（レッドパージ）が広がっていった。
- オ. 朝鮮戦争がはじまると、労働運動では日本労働組合総評議会（総評）の力が弱まり、産別会議が運動の主導権を握るようになった。

⑦Gの日米安全保障条約（第一次）の説明として、正しいものはどれか。

- ア. この条約では、在日アメリカ軍の軍事行動に関する事前協議が定められていた。
- イ. この条約に対する日本国内での反対の声は強く、巨大なデモが連日国会をとりまいた。
- ウ. この条約の期限は10年と定められていた。
- エ. この条約では、日米の経済的協力がうたわれていた。
- オ. この条約では、在日アメリカ軍は日本の内乱や騒擾<sup>そうじょう</sup>を鎮圧するために出動できるとされていた。



